

# 辽宁抚顺长岭子地方级湿地公园 整合优化分述报告

新宾满族自治县林业和草原局

2023. 03

## 目录

一、自然保护地概况.....	1
(一) 概况介绍.....	1
(二) 主要保护对象.....	1
(三) 范围.....	4
(四) 自然保护地价值评价.....	5
二、自然保护地整合优化依据材料.....	7
(一) 批复文件（附原始扫描件）.....	7
(二) 机构和编制文件.....	11
(三) 数据来源.....	11
三、整合归并自然保护地情况.....	11
四、自然保护地范围调整情况.....	11
五、自然保护地调整情况汇总.....	12
六、附图.....	13

# 辽宁抚顺长岭子地方级湿地公园整合优化分述报告

## 一、自然保护地概况

### (一) 概况介绍

辽宁抚顺长岭子省级湿地公园于 2013 年批复成立，类型为湿地自然公园，级别为省级，位于抚顺市新宾满族自治县红庙子乡长岭子村境内，地理坐标为东经 125° 3' 33" -125° 4' 49" ，北纬 41° 31' -41° 42' 。

### (二) 主要保护对象

#### (1) 植物资源

辽宁省抚顺长岭子省级湿地公园拥有得天独厚的气候条件，区域内雨量丰富，森林水源涵养能力极强，有着丰富的水资源条件，使湿地公园得以孕育高度的植物多样性。规划区域植被类型属长白植物区系向华北植物区系的过渡区域，为针阔混交林区，有少量的天然次生林和大面积的落叶松、油松、刺槐等人工林群落。据统计，湿地公园现有高等植物 72 科 178 属 287 种，其中蕨类植物 8 科 11 属 11 种；裸子植物 1 科 2 属 2 种；被子植物 63 科 165 属 274 种。

代表种有日本落叶松 (*Larix kaempferi*)、辽东栎 (*Quercus liaotungensis*)、水曲柳 (*Fraxinus mandschurica*)、紫椴 (*Tilia amurensis*)、糠椴 (*Tilia mandschurica*) 等。

列入《国家重点保护野生植物名录（第一批）》的植物共有 4 种，分别为红松(*Pinus koraiensis*) (国家 II 级)、野大豆(*Glycine soja*)

(国家 II 级)、紫椴 (*Tilia amurensis*) (国家 II 级)、水曲柳 (*Fraxinus manschurica*) (国家 II 级)。

## (2) 动物资源

丰富的湿地资源为湿地动物提供了良好的栖息环境,大量底栖动物、浮游动物提供了湿地动物充足的食物。

### 1) 鸟类

湿地公园内鸟类资源丰富,据调查统计湿地公园内分布有 15 目 34 科 124 种,占辽宁省 396 种鸟类的 31.31%,代表物种有:大白鹭 (*Egretta alba*)、苍鹭 (*Ardea cinerea*)、赤麻鸭 (*Tadorna ferruginea*)、大天鹅 (*Cygnus cygnus*)、花尾榛鸡 (*Tetrastes bonasia*) 等;国家 II 级保护鸟类 10 种:大天鹅 (*Cygnus cygnus*)、鸳鸯 (*Aix galericulata*)、鸢 (*Milvus Korschun*)、苍鹰 (*Accipiter gentilis*) 等。

### 2) 哺乳类

5 目 10 科 21 种,占辽宁省 69 种 (辽宁林业厅,2000) 陆栖兽类的 30.43%,其中有辽宁省重点保护物种有:狼 (*Canis lupus*)、狐 (*Vulpes vulpe*)、貉 (*Nyctereutes procyonoides*)、黄鼬 (*Mustela sibirica*)、狗獾 (*Meles meles*)、豹猫 (*Prionailurus bengalensis*)、野猪 (*Sus scrofa*)、狍 (*Capreolus capreolus*) 共 8 种。

### 3) 鱼类

鱼类 2 目 2 科 5 种,代表物种有:草鱼 (*Ctenopharyngodon idellus*)、鲢鱼 (*Hypophthalmichthys molitrix*) 等。

### 4) 两栖类

两栖动物 1 目 3 科 7 种,占辽宁省 13 种两栖类的 53.85%。省级

保护两栖类有史氏蟾酥 (*Bufo stejnegeri*)、中国林蛙 (*Rana Chensinensis*)、桓仁林蛙 (*Rana huanrenensis*) 3 种。此外, 还有花背蟾蜍、无斑雨蛙 (*Hyla japonica*) 等。

### 5) 爬行类

爬行动物有 3 目 3 科 11 种, 占辽宁省 28 种爬行类的 39. 29%, 代表物种有白条草蜥 (*Takydromus wolteri*), 棕黑锦蛇 (*Elaphe schrenckii*)、白眉蝮蛇 (*Agkistrodon halys*) 等。

### (3) 草炭土资源

草炭土又称泥炭 (PEAT), 泥煤, 它是几千年形成的天然古代沼泽地环境特有的产物, 在多水中缺少空气的条件下, 死亡后的松软的有机堆积层, 无菌、无毒、无污染。东北草炭土属高寒地区, 这种草炭土的氮和灰分元素含量较低; 略显酸性或强酸性, PH 值为 5. 0—5. 9 持水量很高, 通气性良好, 通气空隙在 27—29% 间。草炭土是一种宝贵的自然资源, 由于它独特的质轻, 持水、透气和富含有机质、可做土壤改良剂, 生产生物肥、有机肥、复合复混肥和植物生产激素。在农业生产中施用草炭土能改善土壤, 提高氮、磷、钾含量, 使有机质、腐植酸总量增加, 活化土壤肥力, 对提高农作物质量品质和产量效果显著。近年来在我国及世界园艺上和生产绿色有机复合肥中广泛应用。

辽宁省抚顺长岭子省级湿地公园属于积水低洼地, 并拥有富有矿物质的地下水源条件, 因此拥有丰富的草炭土资源, 形成的物质草炭植物养分丰富, 所形成的草炭灰份、含氮素养分和矿质元素高, 养分和腐殖酸含量也高。酸性不强, 肥分有效性较高, 风干粉碎后可直接作肥料使用。

#### (4) 湿地景观与文化资源

辽宁省抚顺长岭子省级湿地公园内孕育自然、人文、生物三大景观，异彩纷呈、各具特色，既有静谧安详的秀丽湿地，又有引人入胜的茂密山林，堪称北方风景美地；鹭鸟等美丽纯洁的湿地生灵在此地生息繁衍；满族、鲜族民俗民风也是规划区所在地悠久的文化遗产。

##### 1) 自然景观

辽宁省抚顺长岭子湿地公园整体为带状，其中苇塘沟水库水面宽广，水质清澈，碧波荡漾，四周群山环绕、山峦叠嶂、群峰兀立、气势雄伟，景色非常壮丽，令人有超凡脱俗之感。正所谓山青水秀，既有云山淡淡、烟水悠悠的湖泊水乡风貌，又有峰峦叠嶂、溪谷纵横的山岳景观。这里的山水景观无论春夏秋冬还是阴晴雨雪，都能使人心旷神怡，流连忘返。

##### 2) 生物景观

湿地公园优越的生态环境为动植物的栖息繁衍提供了条件。在湿地公园的河滩地，夏季水涨时节湿地水禽聚集，水鸟翻飞，晨雾晚霞，碧波荡漾，构成非常奇妙的景观，是湿地公园一道如梦如幻的风景。

##### 3) 人文景观

辽宁省抚顺长岭子湿地公园地处新宾满族发祥地，在新宾北部留有清前郝图阿拉古遗址，清永陵遗址，满族文化、鲜族文化等民族文化氛围浓重，极具特色。

### (三) 范围

整合优化前，辽宁抚顺长岭子省级湿地公园批复面积为 47.60 公顷，矢量落图面积为 61.70 公顷，均为陆域面积。

整合优化后，辽宁抚顺长岭子地方级湿地公园面积为 54.53 公顷，均为一般控制区。

#### （四）自然保护地价值评价

##### 1、生物资源的多样性

由于辽宁省抚顺长岭子湿地公园地形与环境复杂多样，气候适宜，为保持和发展物种的多样性提供了良好的基础。本区植物资源丰富，动物类型多样，共有高等植物 72 科 178 属 287 种，鱼类 5 种、鸟类 124 种、两栖类 7 种、爬行类 11 种、哺乳类 21 种。湿地公园内具有较多的珍稀濒危物种和特有种，具有很高的保护价值。

##### 2、湿地景观的独特性

辽宁省抚顺长岭子湿地公园内景观类型多样：苇塘沟水库水域广阔，碧波荡漾，四周山的稳重和水的灵秀在这里融合。水中鱼儿畅游、水禽飞翔，山上林木连袂蔽天、花草郁郁葱葱。置身其中可充分感受大自然的勃勃生机和绮丽壮美。湿地公园有凹岸、曲流、浅滩、沙洲与深潭的交替，这种地形地貌和植被为各种生物繁衍创造了适宜的生境，可减低水流速度、蓄水涵水、削弱洪水的破坏力。湿地公园底部囤积大量草炭土资源，草炭土吸附了许多微生物，形成了大量的生物膜，利于植物根系分布于池中，通过物理、化学及生物三重反应机理协同作用净化污水，使得湿地公园水质格外清澈，植被也更加茂盛。

##### 3、生态价值的重要性

保护地位居新宾县东部，地理区位重要，其湿地生态系统发挥了调蓄水源、调节气候、固定 CO<sub>2</sub>、净化水质、保存物种、提供野生动物栖息地等多种综合效益，不仅可为养殖、灌溉以及为生活生产供水。

同时由于湿地公园紧邻新宾县县城，对于减缓城市热岛效应，调节城市小气候也具有积极作用。目前，湿地公园已经迎来了大批的雁鸭类水禽，苍鹭、白鹭等涉禽也已经在此栖息。湿地公园系统在人类活动的适度干扰下，生态正效应正在逐渐显现出来。通过公园的建设，不仅又为新宾县红庙子乡城乡结合部增加了一座休闲旅游地，同时为开展环境教育、进行湿地变化研究提供了一处优良的试验场。此外，规划区内蕴含丰富的珍稀草炭土资源，湿地公园生态统筹管理，将对珍惜草炭土资源合理保护。

#### 4、 生态系统评价结论

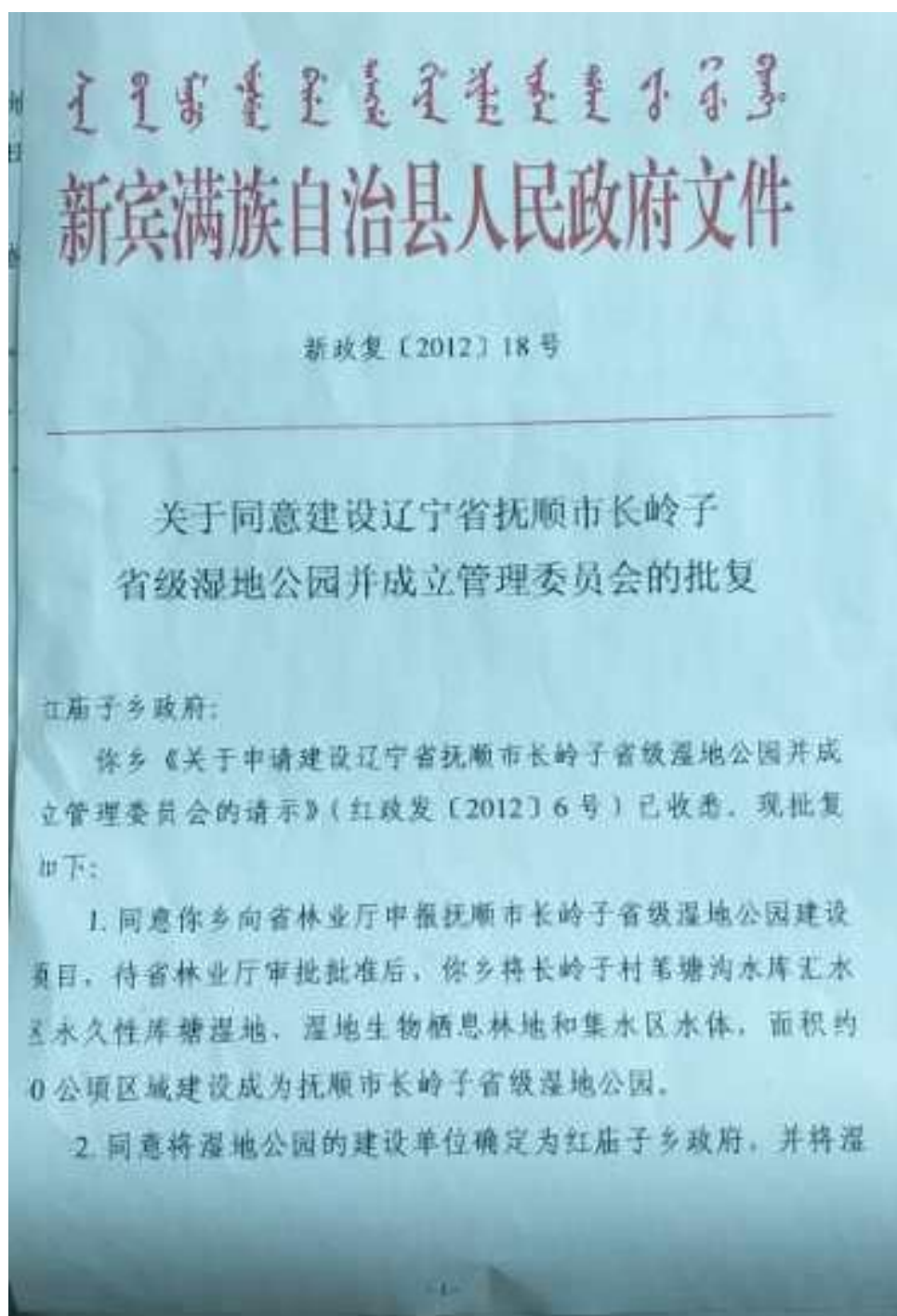
湿地公园内湿地的生态功能和效益，不仅反应在具有丰富的湿地资源，还有多样化的湿地环境，在保护和维持生物多样性、湿地草炭土资源保护、净化水体、调节气候、降解污染物和为人民提供生产、生活资源方面均发挥了重要作用。通过对公园内湿地的保护和科学合理建设，未来将成为生态区位重要、生态功能显著、生态经济效益较好的地方级湿地公园。



## 二、自然保护地整合优化依据材料

### （一）批复文件（附原始扫描件）

#### 1、新宾满族自治县人民政府关于同意建设辽宁省抚顺市长岭子省级湿地公园并成立管理委员会的批复



地公园的管护职能挂靠到你乡，具体负责湿地公园的建设事项及日常管护工作。

3. 建设湿地公园涉及土地、林地、水域等权属事宜均由你乡协调处理，不得出现纠纷影响社会稳定。

4. 成立抚顺市长岭子省级湿地公园管理委员会（以下简称“管理委员会”），主任由副县长张文新担任，管理委员会下设办公室，办公室设在红庙子乡政府，办公室主任由乡长钟英胜担任。

特此批复。

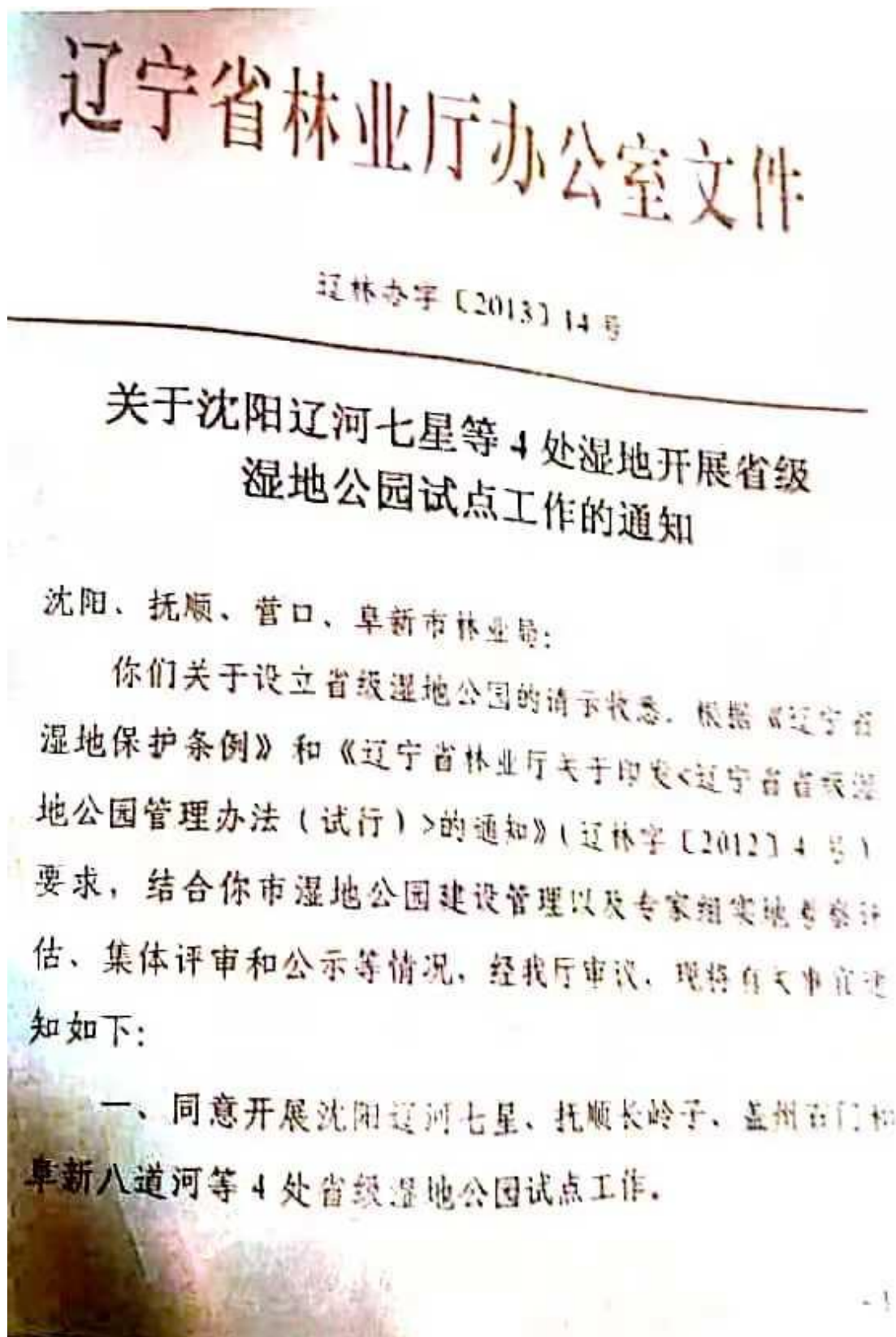


主题词：公园 建设 批复

抚顺满族自治县人民政府办公室

2012年8月9日印发

2、辽宁省林业厅关于沈阳辽河七星等 4 处湿地开展省级湿地公园试点工作的通知



二、湿地公园建设应坚持“保护优先、科学修复、合理利用、持续发展”的原则。

三、湿地公园管理机构应采取多种形式，加强对湿地公园管理和经营者的专业培训，逐步建立保护管理与合理利用的保障机制，依法保护相关利益者的权益，保障省级湿地公园试点工作健康发展。

四、湿地公园管理机构应建立相关学科专家组成的试点工作科技咨询工作组，完善科技支撑机制，加强科研监测工作，科学指导园内湿地生态保护和恢复工作。

五、请你们切实加强领导，强化对本辖区内省级湿地公园的指导和监管，高标准建设省级湿地公园，防止轻保护、重开发和旅游过热现象，提高湿地公园的建设和管理水平。

辽宁省林业厅办公室

2013年2月7日

辽宁省林业厅办公室

2013年2月7日印发



## （二）机构和编制文件

辽宁抚顺长岭子省级湿地公园现状设立了长岭子省级湿地公园管理委员会，机构性质为事业管理类，正式编制人员 3 人。管理委员会下设办公室，办公室设立在红庙子乡政府。

## （三）数据来源

辽宁抚顺长岭子省级湿地公园整合优化采纳数据均来源与官方渠道，所需资料来源于辽宁省自然资源厅、省林草局、新宾县林业和草原局及新宾县自然资源局，其中永久基本农田数据、三调数据、2019 年“林地一张图”数据、矿业权数据由辽宁省自然资源厅、省林草局统一下发；保护地界线矢量数据、保护地总体规划及批复材料等资料来源于新宾县林业和草原局及新宾县自然资源局。

## 三、整合归并自然保护地情况

辽宁抚顺长岭子湿地公园现状不涉及与其他保护地交叉重叠情况，本次整合优化不涉及与其他保护地进行整合归并。

## 四、自然保护地范围调整情况

依据自然保护地矛盾冲突处理原则，对保护区进行范围调整。整合优化过程中，将辽宁抚顺长岭子省级湿地公园内基本农田及其周边破碎化地块 7.17 公顷全部调出。

湿地公园不涉及城镇建成区、开发区、村庄、集体人工商品林等方面的用地冲突问题。

将整合优化后得到的辽宁抚顺长岭子地方级湿地公园与原自然公园进行比较，具体范围调整情况入下表所示：

表 自然保护地范围调整统计表

调整区块编号	调入/调出	自然保护区原区划	面积	调整理由	资源和社会经济情况
TC01	调出	辽宁抚顺长岭子省级湿地公园	7.17	根据《关于做好自然保护区范围及功能分区优化调整前期有关工作的函》“三、科学调整范围”第二条：将永久基本农田调出	将辽宁抚顺长岭子省级湿地公园内基本农田及其周边破碎化地块7.17公顷全部调出，解决现有用地矛盾冲突

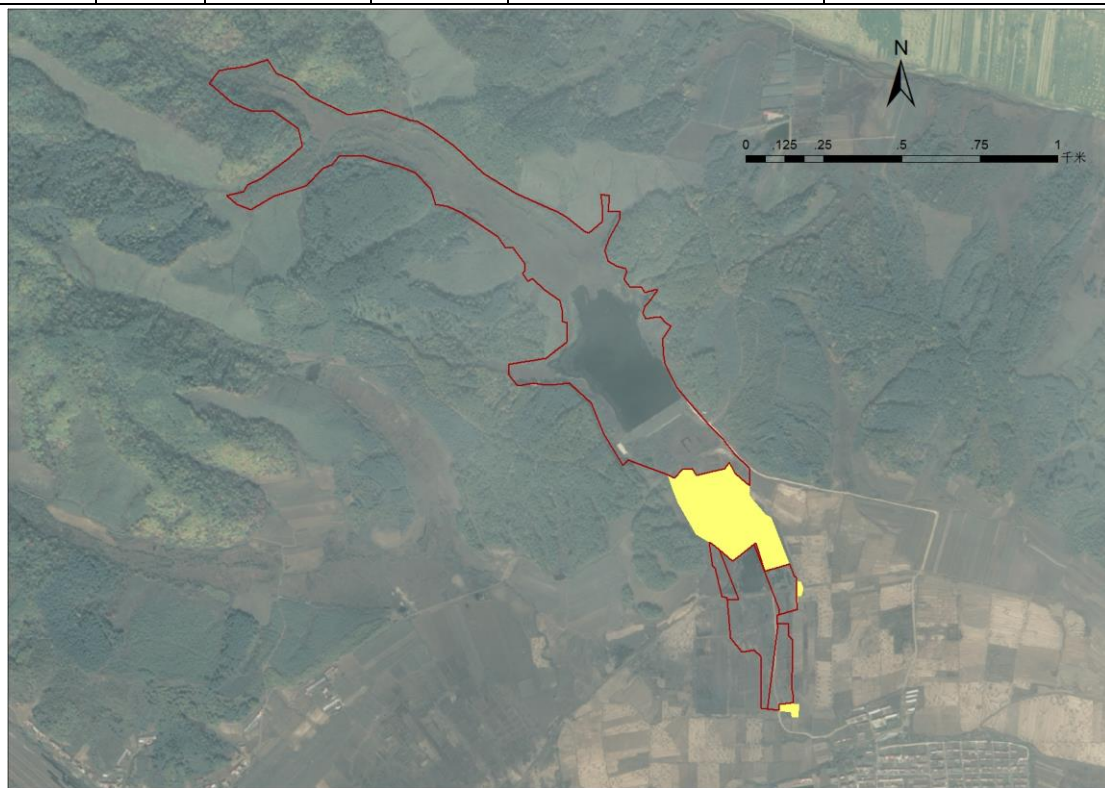


图 辽宁抚顺长岭子省级湿地公园调出地块

## 五、自然保护地调整情况汇总

整合优化后，自然保护区名称为辽宁抚顺长岭子地方级湿地公园，级别为地方级，面积为 54.53 公顷，均为一般控制区。通过本次整合优化将保护地内原有永久基本农田全部调出，解决了湿地公园现状存在的矛盾问题，整合后保护地范围更加精确、合理。

整合优化后，保护地内仍存在一处采矿权用地，为新宾满族自治县长岭泥炭矿，面积为 4.78 公顷。经自然保护地整合优化国家专班及省专班审核意见，不同意将其调出自然保护地。

在原辽宁抚顺长岭子湿地公园的基础上，与整合优化后的自然公园范围和面积进行比较。

表 自然保护地面积变化情况

分区	原面积	被其他保护地整合面积	整合其他保护地面积	从非保护地调入面积	调出自然保护地面积	功能分区调整面积	调整优化后面积
核心保护区	——	——	——	——	——	——	——
一般控制区	61.70	0	0	0	7.17	——	54.53
合计	61.70	0	0	0	7.17	——	54.53

表 自然公园整合优化问题汇总表

类别	人口	城镇建成区面积	村庄建设用地面积	永久基本农田面积	人工集体商品林面积	矿业权面积	开发区面积
优化调整前自然公园	0	0	0	7.16	0	6.69	0
调出自然公园	0	0	0	7.16	0	0	0
调入自然公园	0	0	0	0	0	0	0
优化调整后自然公园	0	0	0	0	0	4.78	0

注：保护地内矿业权与永久基本农田存在空间重叠，面积为 1.91 公顷。

## 六、附图

### (一) 自然保护地现状图

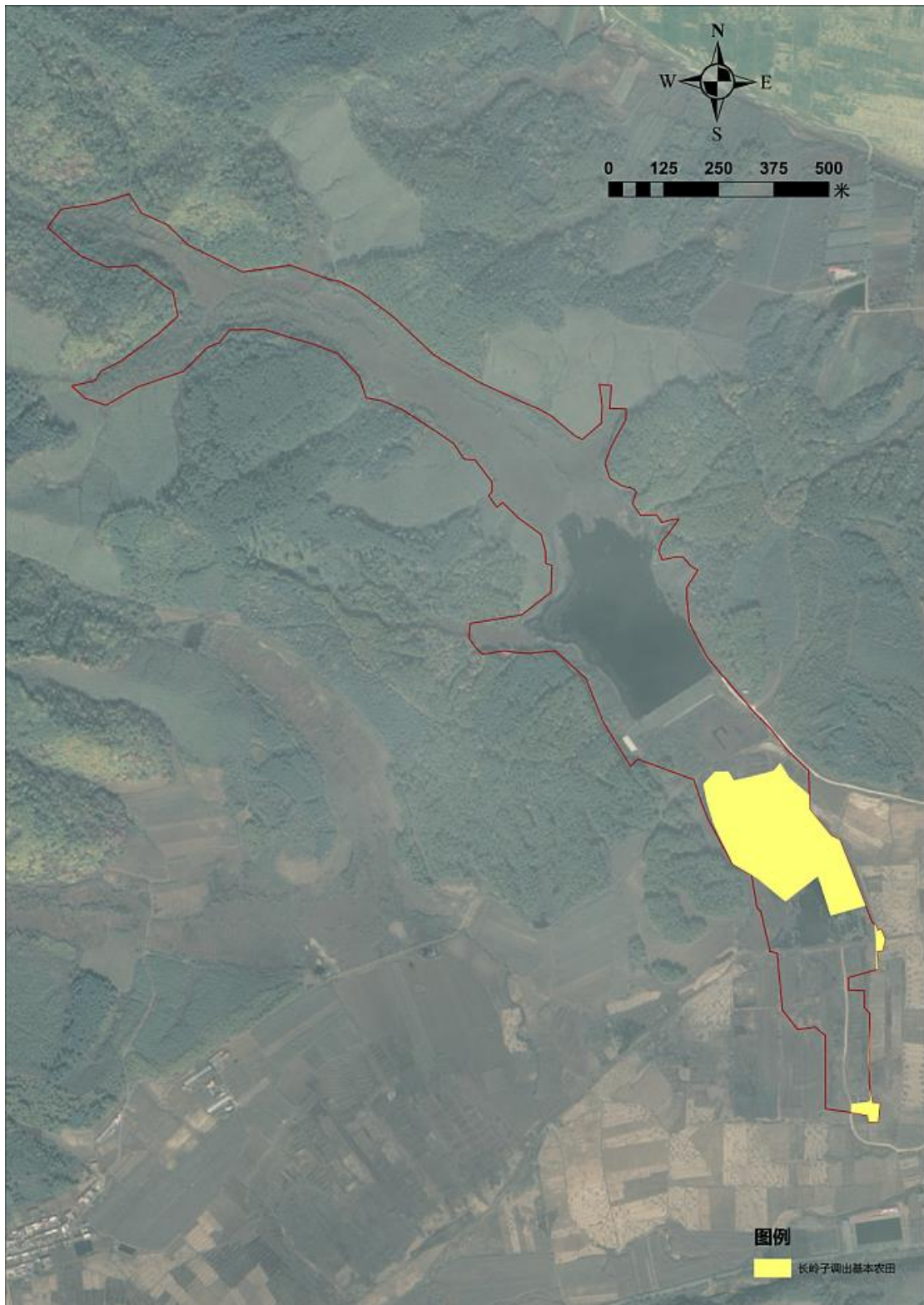




(二) 自然保护地调整后图



(三) 自然保护地方案调整示意图



## 七、附件

### (一)新宾满族自治县自然资源局关于长岭子湿地公园基本农田情况说明

#### 关于长岭子湿地公园基本农田情况说明

辽宁抚顺长岭子湿地自然公园在划定保护地时存在 7.02 公顷，公园管理部门申请将基本农田调出。自然资源局认为：即使基本农田调出后，该宗地也是一般耕地，也不符合保护地划定要求。因此建议将该宗地从保护地红线中整斑调出。

新宾满族自治县自然资源局

2020 年 10 月 22 日





(二) 新宾满族自治县长岭泥炭矿采矿证

