

辽宁抚顺猴石·三块石地方级自然保护区 (新宾县片区) 整合优化分述报告

新宾满族自治县林业和草原局

2023. 03

目录

一、自然保护区概况.....	1
（一）概况介绍.....	1
（二）主要保护对象.....	1
（三）范围.....	1
（四）自然保护区价值评价.....	2
二、自然保护区整合优化依据材料.....	5
（一）批复文件（附原始扫描件）.....	5
（二）机构和编制文件.....	12
（三）数据来源.....	12
三、整合归并自然保护区情况.....	12
四、自然保护区范围调整情况.....	13
五、自然保护区功能分区优化情况.....	16
六、自然保护区调整情况汇总.....	17
七、附图.....	19

辽宁抚顺猴石·三块石地方级自然保护区 (新宾县片区)整合优化分述报告

一、自然保护地概况

(一) 概况介绍

辽宁抚顺猴石省级自然保护区于 2003 年批复成立，类型为自然保护区，级别为省级，位于辽宁省抚顺市新宾县木奇镇、苇子峪镇境内，地理坐标为北纬 $41^{\circ} 34' 59''$ - $41^{\circ} 41' 10''$ ，东经 $124^{\circ} 23' 12''$ - $124^{\circ} 32' 9''$ 之间。

(二) 主要保护对象

- 1、长白植物区系的原生型森林生态系统及生物多样性；
- 2、长白植物区系的原始植物群落-红松原始林；
- 3、苏子河水系的重要水源涵养区；
- 4、国家和省重点保护的珍稀濒危物种。野生动物如：猓猓、豹猫、鸳鸯、苍鹰、秃鹫、猎隼、野猪、狼、狐狸、狍子等；野生植物如：人参、红松、黄菠椏、水曲柳、花楸等；
- 5、森林、溪流和其它自然景观资源；
- 6、人文景观资源，如：东北抗日联军生活、战斗的遗迹。

(三) 范围

整合优化前，辽宁抚顺猴石省级自然保护区批复面积为 7769.26 公顷，矢量落图面积为 7769.54 公顷，均为陆域面积。自然保护区分

为核心区、缓冲区及实验区，其中核心区面积为 2954.78 公顷，缓冲区面积为 1003.10 公顷，实验区面积为 3811.66 公顷。

整合优化后，辽宁抚顺猴石·三块石地方级自然保护区（新宾县片区）总面积为 9331.37 公顷，其中核心保护区为 3957.88 公顷，一般控制区为 5373.49 公顷。

（四）自然保护地价值评价

1、自然生态状况价值评价

（1）生态区位的典型性

辽宁抚顺猴石省级自然保护区是长白山系龙岗支脉向西南的延续部分，其地质地貌形成与华北地貌形成有联系。保护对象也以保护长白、华北植物区系交汇地带的森林生态系统为主，而且尚存的小面积天然林，对生物多样性的探索具有学术性和生态意义。

保护区地处辽宁东部，界于北纬 38-43° 的敏感区，根据陆地生物圈的地带生物群落划分，属于温带、暖温带群落交错的特殊地带。保护区的存在对于保护辽东红松原始林的顶级群落，研究辽东地区自然生态演替规律，调整人与自然的的关系，实现可持续发展具有重要意义。

（2）生态系统的重要性

保护区内珍贵野生植物众多，国家一级珍贵树种有黄檗(黄菠楞) 1 种；国家二级珍贵树种:蒙古栎、红松、樟子松、刺楸、胡桃楸、水曲柳(原生种)、钻天柳(原生种)8 种,《中国植物红皮书（第一册）》收录 7 种，其中濒危植物 1 种人参，稀有植物 1 种胡桃楸，渐危植物 5 种，樟子松、野大豆、黄菠楞、刺五加、水曲柳；被《濒危野生动

《植物种国际贸易公约》附录 I 收录 21 种，人参、天麻、大戟等。

表 辽宁抚顺猴石省级自然保护区国家重点野生植物名录

序号	拉丁名	中文名	科名	是否持有	批次	等级
1	<i>Panax ginseng</i>	人参	Araliaceae	N	二	I
2	<i>Dioscorea nipponica</i>	穿龙薯蓣	Dioscoreaceae	N	二	II
3	<i>Pinus koraiensis</i>	红松	Pinaceae	Y	一	II
4	<i>Fraxinus mandschurica</i>	水曲柳	Oleaceae	N	一	II
5	<i>Phellodendron amurense</i>	黄菠楞	Rutaceae	N	一	II
6	<i>Tilia amurensis</i>	紫椴	Tiliaceae	N	一	II
7	<i>Chosenia arbutifolia</i>	钻天柳	Salicaceae	N	一	II
8	<i>Schisandra chinensis</i>	五味子	Magnoliaceae	N	二	II
9	<i>Ribes mandshuricum</i>	东北茶藨子	Saxifragaceae	Y	二	II
10	<i>Rhododendron aureum</i>	牛皮杜鹃	Ericaceae	Y	二	II
11	<i>Glycine soja</i>	野大豆	Leguminosae	N	一	II

(3) 生态环境的脆弱性

保护区的脆弱性，反映了保护区的物种、生态系统受到干扰和破坏后恢复的能力，脆弱性越大，受到破坏后越难以恢复。保护区经过多年的保护，区内森林植被逆生演替被遏止，向顶级群落的恢复性演替进程明显，森林内自然更新进程加快，尽管如此，生物种群和生态系统仍存在诸多不稳定的要素。

保护区建立以来，在抚顺市人民政府、新宾县人民政府和省林业厅，市、县林业主管部门的指导下，采取了多种有效的保护措施和科技手段，在抓好保护、科研、经营三大任务的前提下，做到了资源稳定发展，环境效益好。认真制定和完善了《保护区管理处主任岗位责

任制》、《护林防火责任制》、《档案管理制度》及各科室岗位责任制等相应的管理制度。

2、生态和社会价值

辽宁抚顺猴石省级自然保护区是辽宁省野生生物物种较多，保存较好的重要生态保护区域，其生态和社会经济价值较高，简要评价下：

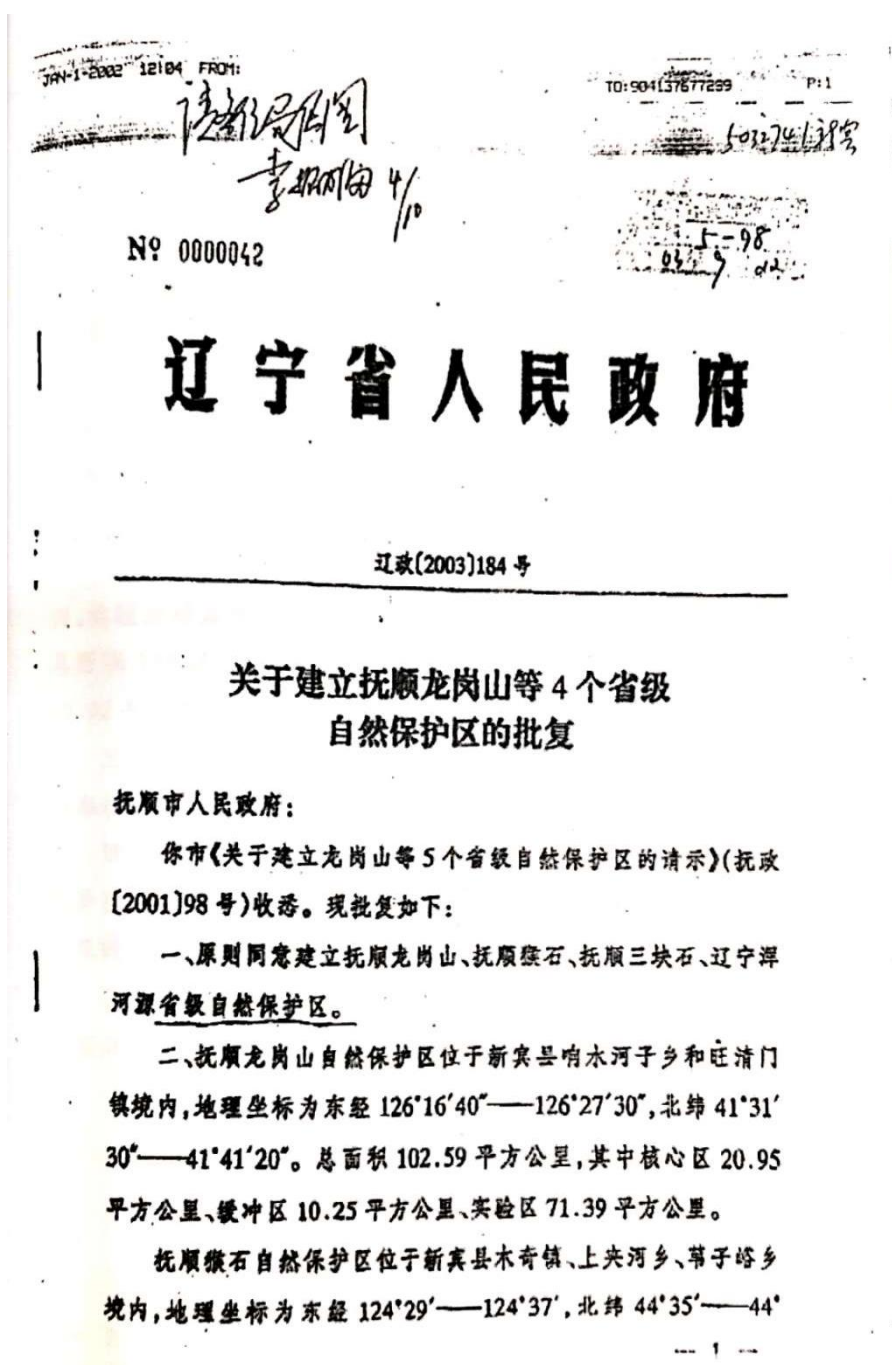
（1）根据统计，保护区是一座巨大的天然物种基因库，保护区的生态保护和经营效果对周边区域具有鲜明的示范性和典型性，对恢复辽东生态和物种多样性以及以生态为先导的经济发展具有典型的意义和示范作用，对抚顺乃至辽东地区的生态经济都具有十分重要的现实意义。

（2）保护区的生物物种资源、科研成果和科技管理经验，将对保护区周边乃至抚顺地区的经济发展具有实际的支持和牵动作用，可助力地方经济的发展，从而产生长远的社会经济效益。

二、自然保护地整合优化依据材料

（一）批复文件（附原始扫描件）

1、辽宁省人民政府关于建立抚顺龙岗山等4个省级自然保护区的批复



43'。总面积 110.90 平方公里,其中核心区 29.49 平方公里、缓冲区 10.01 平方公里、实验区 71.40 平方公里。

抚顺三块石自然保护区位于抚顺县三块石、五龙国有林场和后安镇、汤图乡境内,地理坐标为东经 124°16'—124°25',北纬 41°36'—41°45'。总面积 104.34 平方公里,其中核心区 27.02 平方公里、缓冲区 10.50 平方公里、实验区 66.82 平方公里。

辽宁浑河源自然保护区位于清原县湾甸子镇和大苏河乡境内,地理坐标为东经 124°47'—125°17',北纬 41°50'—42°00'。总面积 189.31 平方公里,其中核心区 54.11 平方公里、缓冲区 19.92 平方公里、实验区 115.29 平方公里。

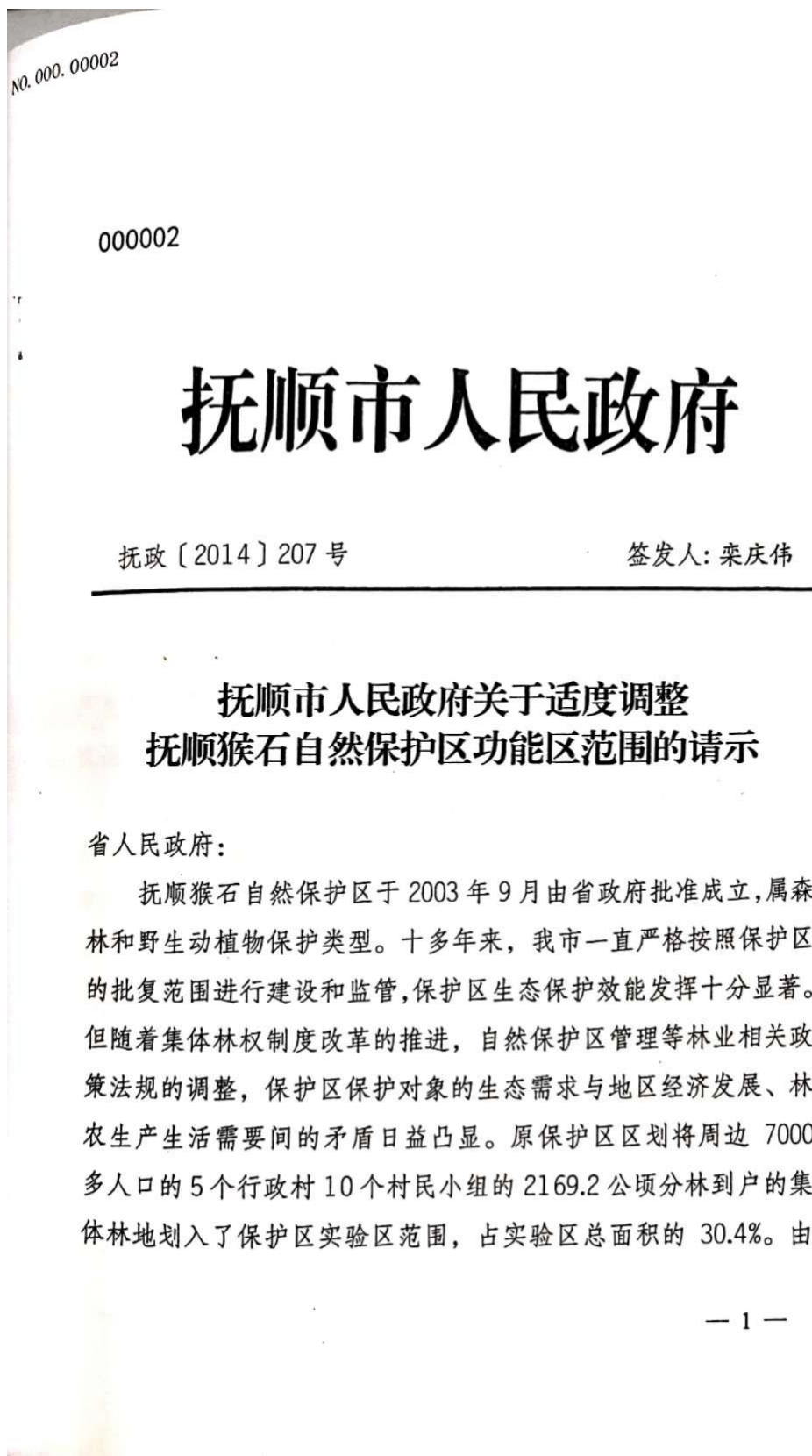
三、自然保护区主要保护对象为长白、华北植物区系交汇地带的森林生态系统以及国家级、省级重点保护野生动植物资源。

四、自然保护区管理机构由抚顺市林业局进行归口管理,自然保护区内的水资源保护工作由水利行政主管部门按照职能和管理权限进行管理。

五、你市要对境内自然保护区实行统筹规划,科学管理,正确处理生态建设与发展经济、森林资源保护与开发利用的关系。



2、抚顺市人民政府关于适度调整抚顺猴石自然保护区功能区范围的请示



于这部分保护区范围内人口稠密，实验区内集体林地与其它非保护区林地相互交叉、混杂，造成了保护区内人员活动频繁，保护区界线已有名无实。导致实验区难以管理，森林防火安全难以保证，核心区内的重点保护对象受到严重威胁。同时，实验区内以从事林业生产和流域开发获得收益作为重要生活来源的林场职工和农民，由于保护区政策的限定，两个国有林场不能正常进行林业生产，职工不能搞林地和流域经济开发，且得不到合理补偿，已达到了无法生存的地步；当地集体林在保护区设立之前就已林改到户，分到手的森林被划入自然保护区，林改政策不能落实，林改政策所带来的实惠无法享受，林农反映强烈，多次集体上访，严重影响了地区稳定。针对这些问题，省、市、县人大代表也多次提出调整保护区面积的建议。

为使保护区的功能区划更加合理，有效保护区内保护对象，维护社会稳定，我市拟在严格执行保护区建设和管理各项法律法规，并在不影响保护区功能的前提下，对抚顺猴石自然保护区的功能区进行适度调整：

将木奇镇、上夹河镇位于实验区的已林改分林到户的集体林 2169.2 公顷全部调出保护区；将实验区内影响林场职工生产、生活且没有特殊保护价值的国有人工林 1151.7 公顷调出保护区。

调整后猴石省级自然保护区保护区总面积 7769.2 公顷。其中：核心区面积 2956.1 公顷，缓冲区面积 1003.0 公顷，实验区面积 3810.1 公顷，分别占保护区总面积的 38.0%、13.0%、49.0%。

核心区面积较原来略有增加（7.0 公顷），缓冲区面积比原来增加 2.3 公顷，实验区调出 3320.9 公顷（调出 46.6%）。与原区划对比，核心区、缓冲区基本保持原有面积，能够达到原规划对重点保护对象保护的要求；实验区全部调整为国有林，保护基础较好，界线明晰，便于管理。

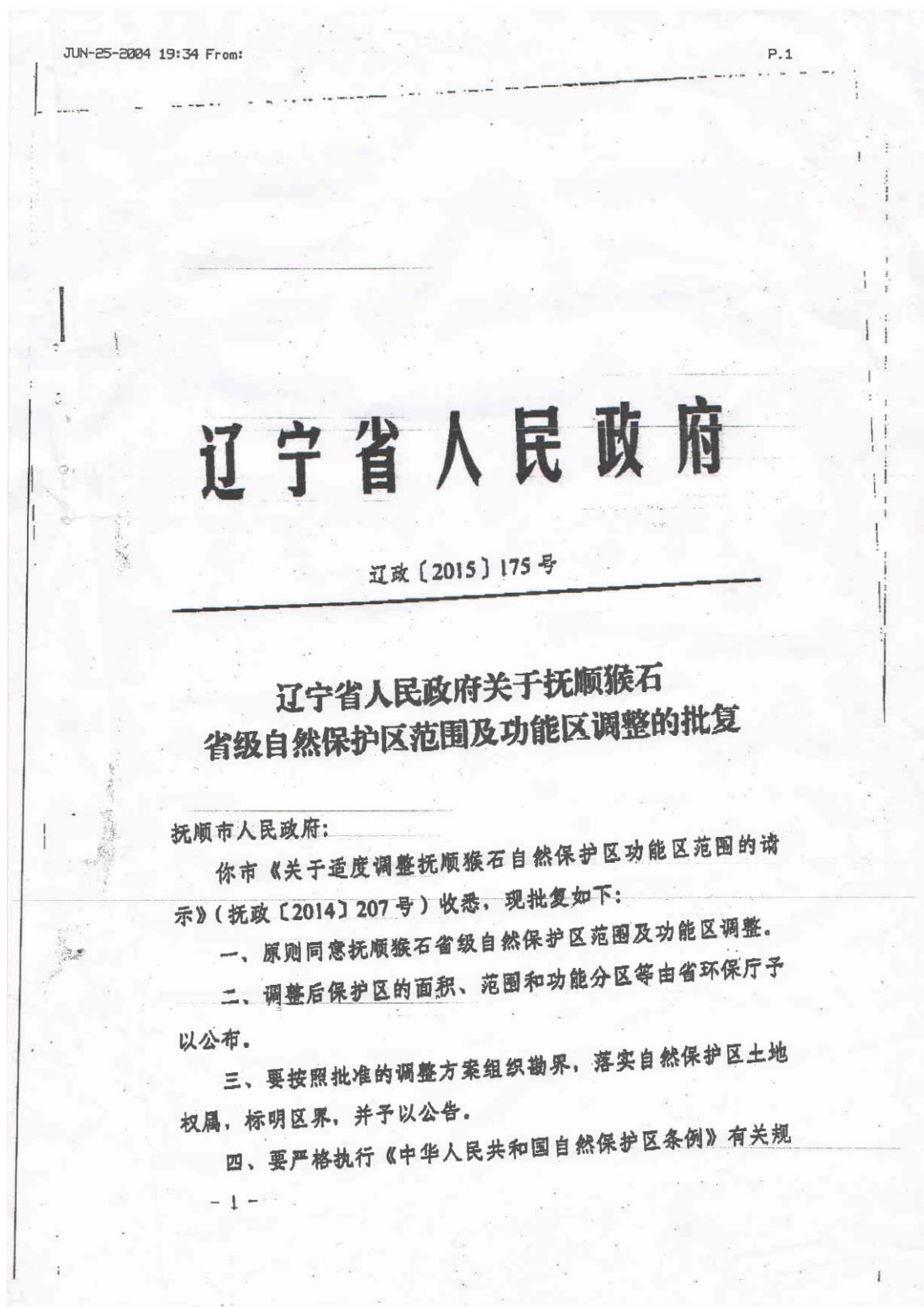
当否，请批复。



2014年12月19日

（联系人：胡守明，联系电话：13904133495）

3、辽宁省人民政府关于抚顺猴石自然保护区范围及功能区调整的批复



JUN-25-2004 19:35 From:

P.1

定，加强自然保护区建设和管理，妥善处理好自然保护区管理与当地经济建设及居民生产生活的关系，确保各项管理措施得到落实。



抄送：省环保厅，省林业厅。

辽宁省人民政府办公厅

2015年11月26日印发

（二）机构和编制文件

辽宁抚顺猴石省级自然保护区现状无专门的保护区管理机构，无正式编制人员，目前由新宾满族自治县自然保护区服务中心代管。

（三）数据来源

辽宁抚顺猴石省级自然保护区整合优化采纳数据均来源与官方渠道，所需资料来源于辽宁省自然资源厅、省林草局、新宾县林业和草原局及新宾县自然资源局，其中永久基本农田数据、三调数据、2019年“林地一张图”数据、矿业权数据由辽宁省自然资源厅、省林草局统一下发；保护地界线矢量数据、保护地总体规划及批复材料、地方各类项目相关材料等资料来源于新宾县林业和草原局及新宾县自然资源局。

三、整合归并自然保护地情况

现状，保护区与辽宁猴石国家森林公园及辽宁兴京省级地质公园存在交叉重叠，其中辽宁猴石国家森林公园猴石片区与辽宁抚顺猴石省级自然保护区交叉重叠，面积为 2085.48 公顷；辽宁兴京省级地质公园猴石片区与辽宁抚顺猴石省级自然保护区交叉重叠，面积为 1329.44 公顷。

本次整合优化将辽宁猴石国家森林公园猴石片区、辽宁兴京省级地质公园猴石片区与辽宁抚顺猴石省级自然保护区交叉重叠部分全部整合归并至保护区统一管理。与此同时，将辽宁猴石国家森林公园

猴石片区去除交叉重叠部分后，镶嵌在保护区中的零散地块一并纳入保护区，以减少保护地内天窗，该区域面积为 8.60 公顷。

四、自然保护地范围调整情况

依据自然保护地矛盾冲突处理原则及调入规则，对保护区进行范围调整，共计调出地块 32.87 公顷，调入地块 1586.10 公顷。

整合优化过程中，将原自然保护区内图斑面积在 1 公顷以上或位于保护区边界处的永久基本农田斑块调出，同时为避免机械擦除、开天窗等情况对调出斑块周围进行边界修整，综上累计调出永久基本农田面积为 15.06 公顷；将原自然保护区内图斑面积在 1 公顷以上或位于保护区边界处的村庄斑块调出，同时为避免机械擦除、开天窗等情况对调出斑块周围进行边界修整，综上累计调出村庄面积为 17.70 公顷；最后，将位于保护区边界处的集体人工商品林全部调出，面积为 0.10 公顷。自然保护区不涉及城镇建成区、矿业权、开发区等方面的用地冲突问题。

将保护区周边国有林地优质森林资源调入保护区，面积为 1586.10 公顷，使其达到晋升国家级自然保护区的基础条件，与抚顺县三块石自然保护区共同争取晋升国家级自然保护区，因此将整合优化自然保护区名称修改为辽宁抚顺猴石·三块石地方级自然保护区（新宾县片区）。

将整合优化后得到的辽宁抚顺猴石·三块石地方级自然保护区（新宾县片区）与原辽宁抚顺猴石省级自然保护区进行比较，具体范围调整情况入下表所示：

表 自然保护区范围调整统计表

调整区块编号	调入/调出	自然保护区原区划	面积	调整理由	资源和社会经济情况
TC01	调出	辽宁省抚顺猴石自然保护区	15.06	根据《关于做好自然保护区范围及功能分区优化调整前期有关工作的函》“三、科学调整范围”第二条：将永久基本农田调出	将原自然保护区内图斑面积在1公顷以上或位于保护区边界处的永久基本农田斑块调出，同时为避免机械擦除、开天窗等情况对调出斑块周围进行边界修整，综上所述累计调出永久基本农田面积为15.06公顷，解决现有用地矛盾冲突
TC02	调出	辽宁省抚顺猴石自然保护区	17.70	根据《关于做好自然保护区范围及功能分区优化调整前期有关工作的函》“三、科学调整范围”第二条：将村庄用地调出	将原自然保护区内图斑面积在1公顷以上或位于保护区边界处的村庄斑块调出，同时为避免机械擦除、开天窗等情况对调出斑块周围进行边界修整，综上所述累计调出村庄面积为17.70公顷
TC03	调出	辽宁省抚顺猴石自然保护区	0.10	根据《关于做好自然保护区范围及功能分区优化调整前期有关工作的函》“三、科学调整范围”第二条：将集体人工商品林调出	将位于保护区边界处的集体人工商品林全部调出，调出面积为0.10公顷
TR01	调入	——	1586.10	根据《关于做好自然保护区范围及功能分区优化调整前期有关工作的函》“三、科学调整范围”第一条：将自然保护区周边生态保护价值高、生物多样性丰富以及保持生态系统完整性的区域调入自然保护区范围。	均为国有林场，不涉及基本农田、村镇、人口、开发区等问题

调整区块不涉及环保督察和绿盾行动整改位点及整改情况等。

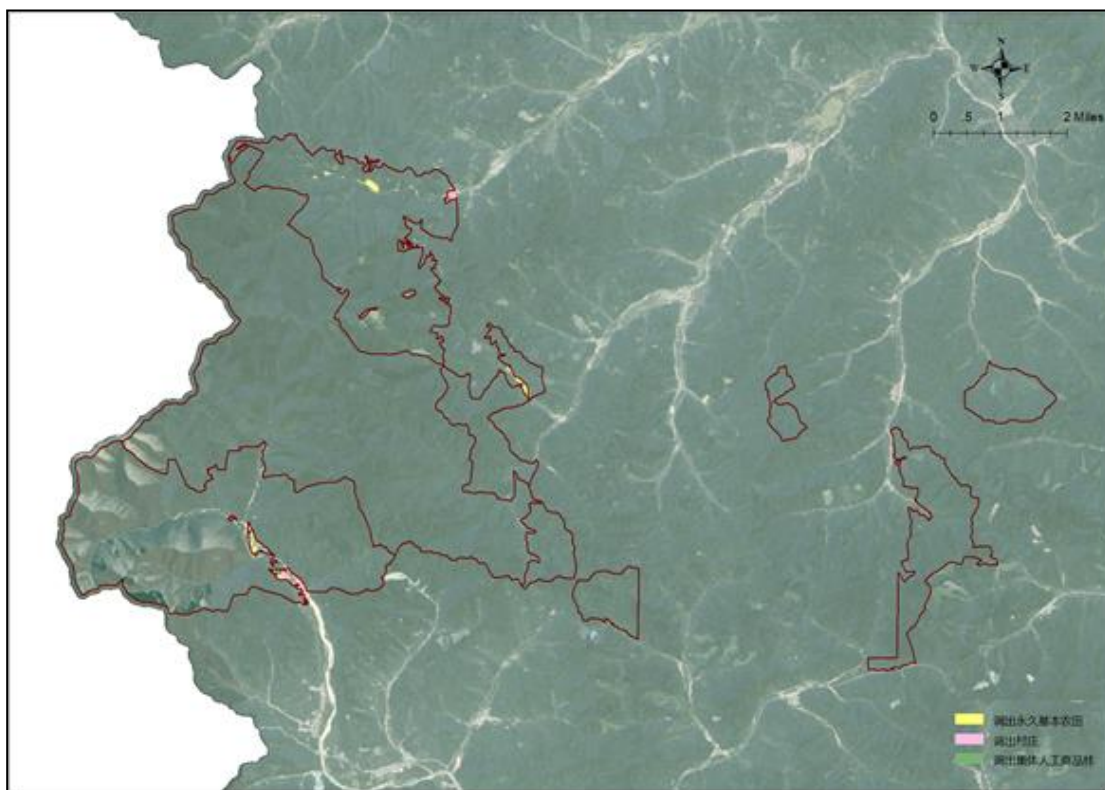


图 整合优化过程中调出保护区地块

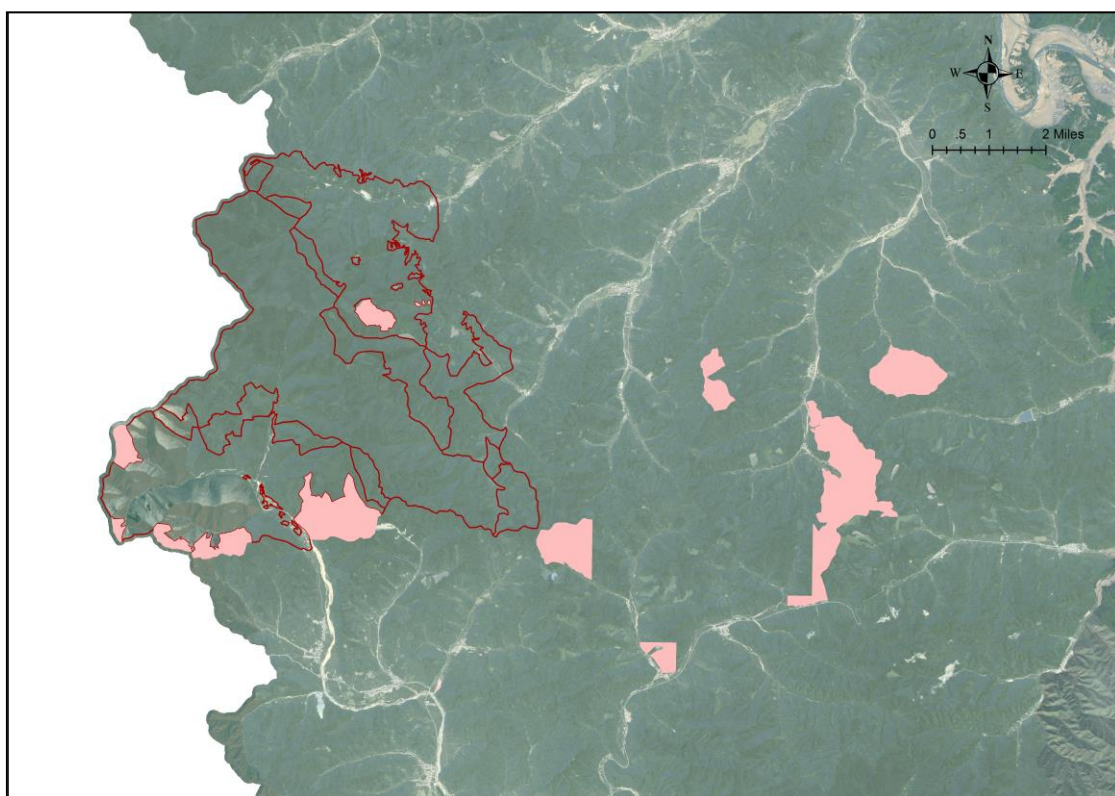


图 整合优化过程中调入保护区地块

五、自然保护区功能分区优化情况

依据自然保护地分区优化规则，完成对辽宁抚顺猴石·三块石地方级自然保护区（新宾县片区）“三区变两区”的规划工作，将辽宁抚顺猴石省级自然保护区原核心区、缓冲区合并为核心控制区，面积为 3957.88 公顷；将原实验区调出基本农田、村庄用地等冲突后剩余的 3778.79 公顷直接转化为一般控制区，同时将从原自然公园并入保护区地块 8.60 公顷及从非自然保护地调入保护区地块 1586.10 公顷全部划入一般控制区，则一般控制区总面积为 5373.49 公顷。

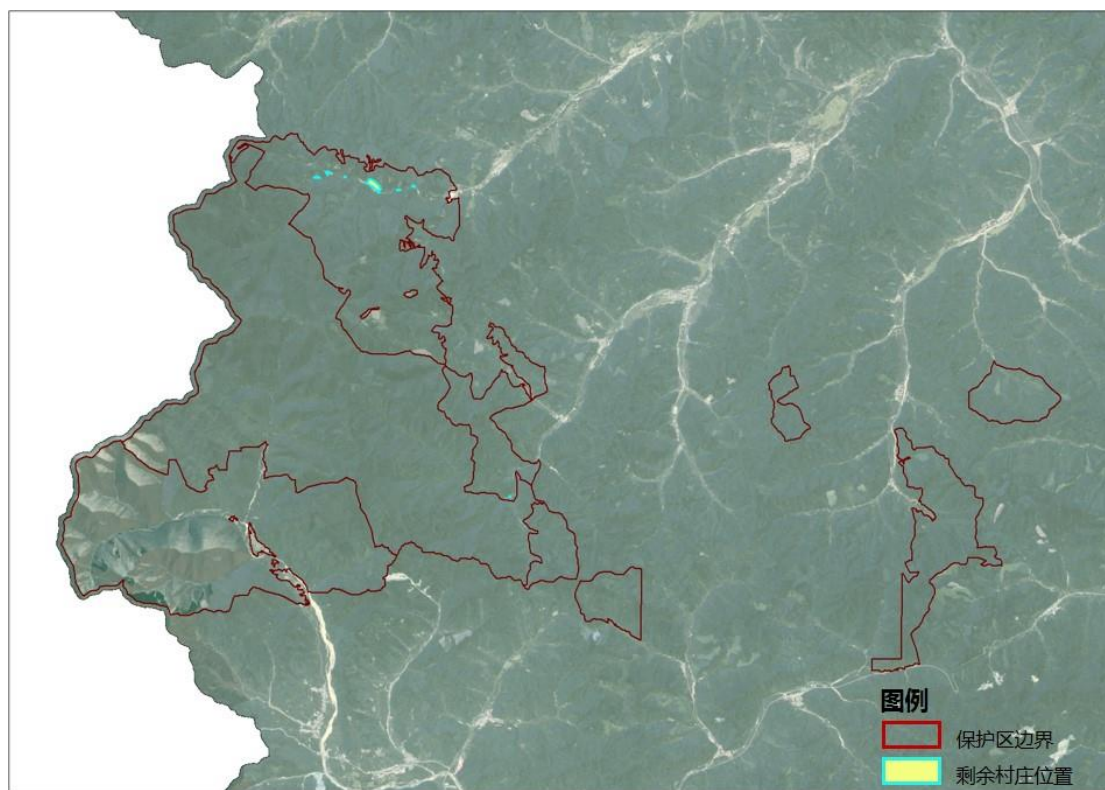
表 自然保护区功能分区转化统计表

编号	自然保护区原区划	自然保护区新分区	面积	调整理由	资源和社会经济情况
1	核心区	核心保护区	2954.78	根据《关于做好自然保护区范围及功能分区优化调整前期有关工作的函》“四、完善功能分区”第一条：将自然保护区原核心区和原缓冲区转为核心保护区	不涉及基本农田、村镇、人口、开发区等问题。
2	缓冲区	核心保护区	1003.10	根据《关于做好自然保护区范围及功能分区优化调整前期有关工作的函》“四、完善功能分区”第一条：将自然保护区原核心区和原缓冲区转为核心保护区	不涉及基本农田、村镇、人口、开发区等问题。
3	实验区	一般控制区	3778.79	根据《关于做好自然保护区范围及功能分区优化调整前期有关工作的函》“四、完善功能分区”第一条：将自然保护区原实验区转为一般控制区	调出基本农田区块 15.06 公顷；调出村庄区块 17.70 公顷；调出集体人工商品林 0.10 公顷。
4	辽宁猴石国家森林公园猴石片区	一般控制区	8.60	将去除交叉重叠后森林公园剩余的零碎板块直接并入自然保护地内，并按照一般控制区管理	不涉及基本农田、村镇、人口、开发区等问题。
5	——	一般控制区	1586.10	将保护区周边国有林地优质森林资源调入自然保护区	均为国有林场，不涉及基本农田、村镇、人口、开发区等问题

六、自然保护地调整情况汇总

整合优化后，自然保护区名称为辽宁抚顺猴石·三块石地方级自然保护区（新宾县片区），级别为地方级，面积为 9331.37 公顷，其中核心保护区 3957.88 公顷，一般控制区 5373.49 公顷。整合后保护区范围更加精确、功能分区更加合理。

整合优化后，辽宁抚顺猴石·三块石地方级自然保护区（新宾县片区）内仍剩余村庄用地5.52公顷，均为零散地块位于保护区内部，为减少天窗，降低保护地破碎化程度，本次整合优化不予调出。



在原辽宁抚顺猴石省级自然保护区的基础上，对整合优化后的辽宁抚顺猴石·三块石地方级自然保护区（新宾县片区）范围和面积进行比较。

表 自然保护区面积变化情况

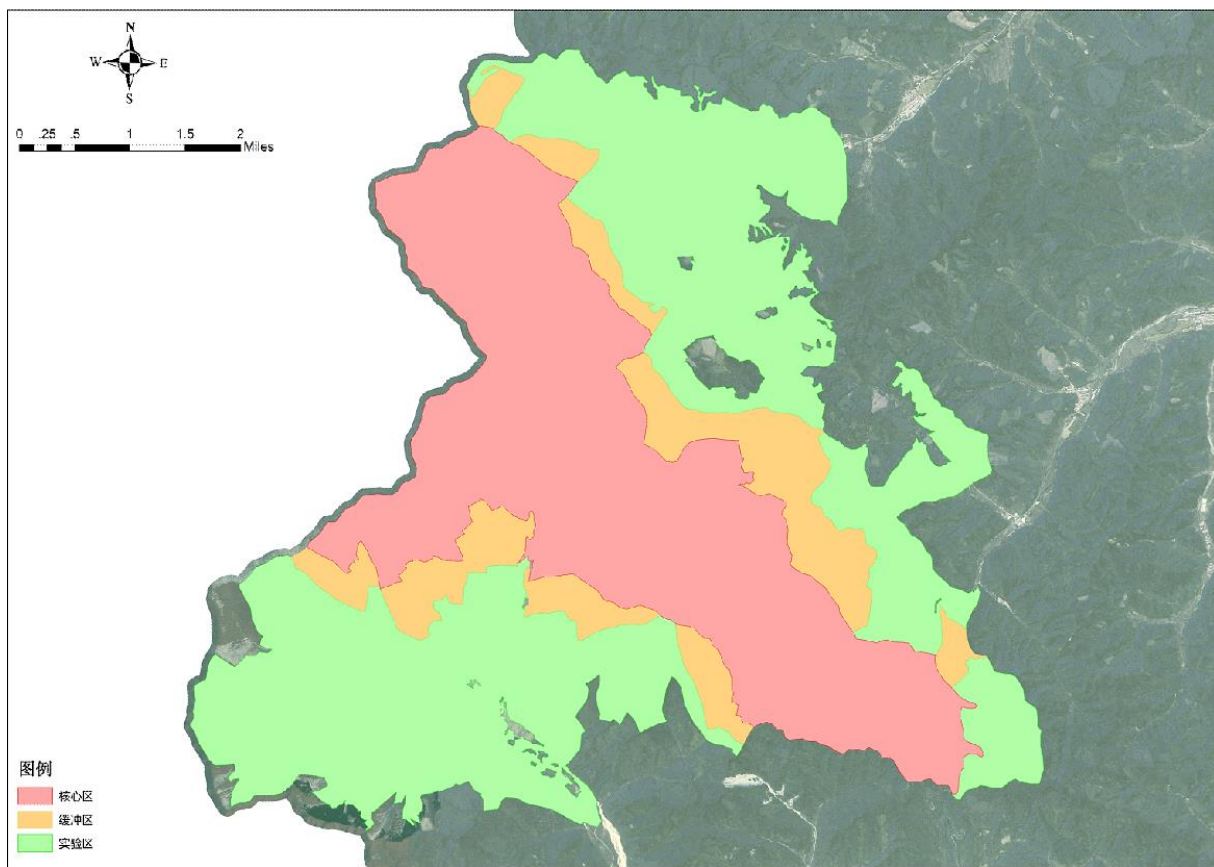
分区	原面积	被其 保护 整合 其他 地面 面积	整合其 其他 保护 地面积	从非保 护地 调入 面积	调出自 然保 护地 面积	功能分 区调 整 面积	调整优化 后面积
核心保护区	3957.88	0	0	0	0	0	3957.88
一般控制区	3811.66	0	8.60	1586.10	32.87	0	5373.49
合计	7769.54	0	8.60	1586.10	32.87	0	9331.37

表 5 自然保护区整合优化问题汇总表

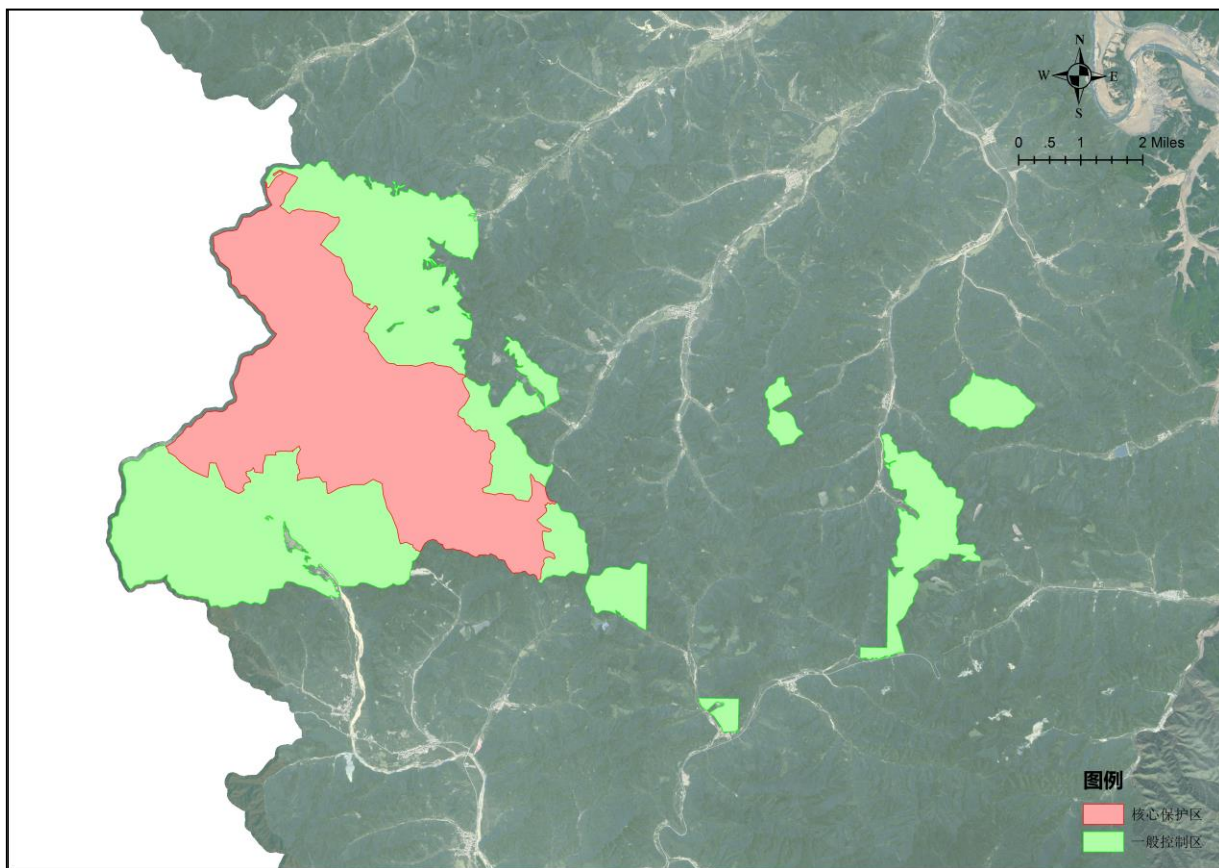
类别		人口	城镇 建成 区面 积	村庄 建设 用地 面积	永久基 本农 田 面积	人工集 体商 品 林面 积	矿业权 面积	开发区 面积
原自然 保护区	合计	150	0	23.22	13.39	0.10	0	0
	核心区	0	0	0	0	0	0	0
	缓冲区	0	0	0	0	0	0	0
	实验区	150	0	23.22	13.39	0.10	0	0
调出自 然保 护区	合计	150	0	17.70	15.06	0.10	0	0
	核心区	0	0	0	0	0	0	0
	缓冲区	0	0	0	0	0	0	0
	实验区	150	0	17.70	15.06	0.10	0	0
调入自 然保 护区	合计	0	0	0	0	0	0	0
	核心保护区	0	0	0	0	0	0	0
	一般控制区	0	0	0	0	0	0	0
优化调 整后自 然保 护区	合计	0	0	5.52	0	0	0	0
	核心保护区	0	0	0	0	0	0	0
	一般控制区	0	0	5.52	0	0	0	0

七、附图

（一）自然保护地现状图



（二）自然保护地调整后图



(三) 自然保护地方案调整示意图

