

辽宁抚顺兴京地方级地质公园 整合优化分述报告

新宾满族自治县林业和草原局

2023. 03

目录

一、自然保护地概况.....	1
(一) 概况介绍.....	1
(二) 资源概况.....	1
1、地质遗迹景观资源.....	1
2、自然环境及人文景观资源.....	1
(三) 主要保护对象.....	2
(四) 范围.....	2
(五) 自然保护地价值评价.....	3
1、科学价值.....	3
2、美学价值.....	3
3、旅游开发价值.....	4
二、自然保护地整合优化依据材料.....	5
(一) 批复文件（附原始扫描件）.....	5
(二) 机构和编制文件.....	9
(三) 数据来源.....	9
三、自然保护地范围调整情况.....	10
四、自然保护地调整情况汇总.....	12
五、附图.....	14
(一) 自然保护地现状图.....	14
(二) 自然保护地调整后图.....	15

辽宁抚顺兴京地方级地质公园整合优化分述报告

一、自然保护地概况

(一) 概况介绍

辽宁兴京省级地质公园于 2017 年 5 月获批成立，类型为地质自然公园，级别为省级。现状辽宁抚顺兴京省级地质公园分为猴石片区和新宾片区，位于辽宁省抚顺市新宾满族自治县木奇镇境内，其中猴石片区地理坐标为东经 $124^{\circ} 27'$ - $124^{\circ} 30'$ 北纬 $41^{\circ} 38'$ - $41^{\circ} 42'$ ，新宾片区地理坐标为东经 $125^{\circ} 00'$ - $125^{\circ} 05'$ 北纬 $41^{\circ} 42'$ - $41^{\circ} 45'$ 。

(二) 资源概况

1、地质遗迹景观资源

辽宁抚顺兴京省级地质公园是具有典型的辽东花岗岩地貌特点，以天然奇峰异石、原始森林和人文景观等为主要景观的辽宁省著名旅游景区，花岗岩山峰集雄、奇、险、秀、幽于一山，林立于茫茫的林海之中，景观资源丰富，包含大量国内稀有的地质遗迹景观和人文景观，特色鲜明，具有很高的科学研究价值和观赏价值。

2、自然环境及人文景观资源

(1) 主要动、植物种属

地质公园内植被茂密，品种繁多，初步调查有木本植物 32 科 153 种，草本植物以乔本科、菊科、莎草科为主，共有蕨类植物 18 科 38 种，裸子植物 3 科 16 种，被子植物 83 科 734 种。

公园内动物种类有野猪、赤狐、狼、刺猬、林蛙等主要动物，兽类 15 科 32 种，鸟类 30 科 124 种，爬行类 3 科 11 种，两栖类 5 科 9 种，并经常在片区出没。

(2) 植物景观

地质公园内以松树最为特色，森林覆盖率达 96.7%，植物景观十分丰富，有被列入国家濒危植物名录的我国重点保护的世界珍稀植物。

(3) 人文景观

地质公园内有特色鲜明的宗教古刹、名胜古迹、红色革命的遗存，都具有很高的人文历史研究价值。地质公园内石刻与碑刻众多，是重要的人文景观资源。同时，地质公园所在地是抗日联军活动的根据地之一，有多处抗日联军活动遗址。

(三) 主要保护对象

1、具有重大科学研究和观赏价值的一线生机(夹扁石)、千佛壁、仙人指、花岗岩奇峰、峭石（主要包括云雾双灵、弥勒大佛、如意灵龟、猴石、罗汉山、启运石等），以及具有科学研究意义的花岗岩的层状风化和典型山体崩塌地质灾害遗迹集中分布区。

2、沉积岩山峰、典型山体崩塌地质灾害点、生态林、寺庙等其他地质遗迹景观。

(四) 范围

整合优化前，辽宁兴京省级地质公园批复面积为 2201 公顷，矢量落图面积为 2200.87 公顷，均为陆域面积。地质公园分为猴石和新

宾两个片区，其中猴石片区面积为 1559.90 公顷，新宾片区面积为 640.97 公顷。

整合优化后，辽宁兴京地方级地质公园面积为 488.20 公顷。

（五）自然保护地价值评价

辽宁兴京省级地质公园地质遗迹壮观奇特，特色鲜明，具有很高的科学研究价值和观赏价值。

1、科学价值

地质公园片区内构造形迹对进一步研究本地区的地质发展史有一定的佐证价值；片区内花岗混合岩地貌景观丰富，规模宏大，是研究地质发育历史的重要证据，地质学家也应当重视花岗混合岩地貌学的研究，特别是要重视古地貌学的研究，以作为解决区域地质演化问题的物证，有十分重要的科学价值。

研究地质公园内地质灾害崩塌群的形成与演化，不仅为地质公园的地貌演化形成提供有力证据，而且对公园及周边地区的崩塌地质灾害防治具有十分关键的作用。

2、美学价值

辽宁兴京省级地质公园内无论构造景观还是地貌景观遍布公园之内，分布密度大，地貌奇特，景点多，都非常稀有。以其雄伟、神奇、俊秀、壮美的风姿，不仅有重要的科学考察价值，同时具有极高的观赏价值。

地质公园内泉点、潭、湖泊以及风景河流众多，景色怡人，如一幅幅山水画卷；花岗混合岩地貌景观集雄、奇、险、秀、幽于一体，都具有极高美学价值的地质遗迹景观。

3、旅游开发价值

地质公片区域交通便利，在辽宁省区位优势突出，具有一定的开发价值和经济价值，旅游区位条件良好，旅游地域网络优越，经济效益明显。辽宁兴京省级地质公园地质遗迹类型多样，具有较高的地质科学价值，并集生态景观、人文景观于一体，在坚持保护优先的前提下，可组织开展观光、探奇、科普教育等多种形式的生态旅游。

二、自然保护地整合优化依据材料

(一) 批复文件（附原始扫描件）

辽宁省国土资源厅项目管理文件

辽国土资项〔2017〕23号

关于同意设立辽宁兴京省级地质公园的批复

抚顺市国土资源局：

《关于申报辽宁抚顺市清原砬子山、辽宁兴京和抚顺天女山·三块石地质公园的请示》（抚国土资发〔2016〕78号）收悉。省厅组织专家组对辽宁兴京地质公园进行了评审认定，依据《关于申报省级地质公园的通知》（国土资源厅发〔2016〕38号）文件规定及专家组评审意见，批复如下：

一、同意设立辽宁兴京省级地质公园。请于两年内建成并举行揭牌开园仪式。

二、辽宁兴京省级地质公园要遵循“在保护中开发，在开发中保护”的原则，做好园区内地质遗迹资源的保护和开发利用。要建立专门的地质公园管理机构，加强省级地质公园管理，完善省级地质公园建设，促进地方资源、环境和经济的协调发展，为

生态文明建设做出贡献。

三、市县国土资源行政主管部门要加强对辽宁兴京省级地质公园建设的指导，监督和检查地质公园及其主管部门按照国家相关法律法规开展各项活动。

附件：辽宁兴京省级地质公园评审认证意见



辽宁兴京省级地质公园评审认证意见

依据辽宁省国土资源厅《关于申报省级地质公园的通知》（辽国土资发〔2016〕38号）要求，辽宁省国土资源厅于2017年5月8日在沈阳召开了辽宁兴京省级地质公园评审会议，会议期间，与会专家观看了地质公园申报影视片，听取了新宾满族自治县人民政府的陈述、抚顺市国土资源局推荐意见和编制单位关于考察报告的介绍及初审意见，审阅了全部申报材料。经认真评审，具体意见如下：

一、辽宁兴京省级地质公园自然资源比较丰富，地质遗迹和人文景观较多，包括有典型的构造形迹、花岗岩地貌景观、水体景观和崩塌地质遗迹景观，还有比较丰富的动植物和人文等景观资源。这些景观资源具有较高的地质科学研究价值和美学观赏价值，具有较高的典型性、稀有性和完整性，亟待保护与开发。

二、申报材料包括地质公园申报书、综合考察报告、申报画册、申报影视片、新宾满族自治县人民政府承诺书、抚顺市国土资源局推荐意见以及地质公园位置与交通图等11张附图和初审意见，符合辽宁省国土资源厅《辽宁省地质公园申报要求》中关于申报材料的要求。

三、辽宁兴京省级地质公园包括猴石和新宾两个园区，总面积22.01km²，属于中型地质公园，其中猴石园区面积15.60km²，新宾园区面积6.41km²。地质公园内无探矿权和采矿权设置，无土地权属争议。地质公园范围的确定基本上是合适的。

四、综合考察报告是在大量收集已有研究成果、野外实地调查、遥感解译的基础上编制的，编制依据比较充分。综合考察报告将辽宁兴京省级地质公园地质遗迹景观资源划分为四大类、七类、七个亚类，初步确定了36个景点，分别介绍了其科研、科普、旅游观赏价值；对地质遗迹景观进行了评价

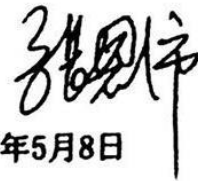
与分级；进行了地质遗迹景观资源保护区划分。地质遗迹资源分类合理，保护区确定适宜，符合地质公园的实际情况。

五、地质公园规划大纲以综合考察报告为基础，确定了地质公园总体发展目标和五个功能区的总体布局，提出了地质公园主要设施建设规划，可作为进一步详细规划的依据。

六、与会专家建议，辽宁兴京省级地质公园建设要高起点、高层次，应纳入地方经济发展规划，应遵循“政府主导，社会广泛参与”的特色地质公园建设模式，处理好方方面面的关系，建立相应的管理机构，编制好地质公园规划，加强地质公园基础设施建设，多渠道安排好建设资金，为抚顺市地质遗迹保护和旅游经济发展作出贡献。

综上，辽宁兴京省级地质公园以其地质遗迹、自然资源和人文景观的典型性、稀有性而具有较高的科研、科普和旅游观赏价值。其范围确定比较合理，边界已经初步划定，土地权属清楚，申报材料齐全，经与会专家评议，一致同意建立辽宁兴京省级地质公园。建议报省国土资源厅审批，授予省级地质公园资格。

评审专家组



2017年5月8日

（二）机构和编制文件

辽宁抚顺兴京省级地质公园现主管部门为自然保护区服务中心，管理机构人员编制为 2 人，正式编制管理人员 2 人，正式编制专业技术人员 2 人。

2017 年 12 月，新宾满族自治县人民政府编制辽宁兴京省级地质公园申报书。

（三）数据来源

辽宁抚顺兴京省级地质公园整合优化采纳数据均来源与官方渠道，所需资料来源于辽宁省自然资源厅、省林草局、新宾县林业和草原局及新宾县自然资源局，其中永久基本农田数据、三调数据、2019 年“林地一张图”数据、矿业权数据由辽宁省自然资源厅、省林草局统一下发；保护地界线矢量数据、保护地总体规划及批复材料等资料来源于新宾县林业和草原局及新宾县自然资源局。

三、整合归并自然保护地情况

现状，辽宁抚顺兴京省级地质公园猴石片区与辽宁猴石省级自然保护区、辽宁猴石国家森林公园均存在交叉重叠。其中：

辽宁抚顺兴京省级地质公园猴石片区与辽宁猴石省级自然保护区交叉重叠面积为 1329.44 公顷，本次将交叉重叠区域全部整合归并至自然保护区进行统一管理，去除交叉重叠后区域继续保留为地质公园。

在去除与自然保护区交叉重叠后，辽宁抚顺兴京省级地质公园猴

石片区与辽宁猴石国家森林公园猴石片区仍存在交叉重叠，交叉重叠面积为 224 公顷。本次将交叉重叠区域分为两部分进行处理，一部分为自然公园镶嵌在自然保护区内的零散地块，本次并入到自然保护区内进行统一管理，该部分面积为 6.46 公顷；剩余部分继续保留在地质公园内。

四、自然保护地范围调整情况

依据自然保护地矛盾冲突处理原则及调入规则，对地质公园进行范围调整，共计调出地块 642.97 公顷，调入地块 266.20 公顷。

1、新宾片区

在整合优化过程中，将新宾片区整体全部调出。该片区位于新宾县县城所在地周边，在《新宾满族自治县县城总体规划（2008-2030）》中已将地质公园新宾片区周边的南山、北山、西山作为新宾镇的重要城市空间组成要素纳入到了城市规划区中来，并提出了打造“南山公园”、“北山公园”、“西山公园”的概念，县政府也高度重视城市空间、居民生活环境的打造建设，因此提出将辽宁抚顺兴京省级地质公园新宾片区纳入到城市规划区中（新自然资函【2020】67号，详见附件）。

与此同时，新宾片区内存在大量成片集体人工商品林，面积高达 364.33 公顷，占到了片区总面积的 56.84%，且布局较为分散。除去集体人工商品林后，片区剩余地块十分零散，破碎化严重，保护价值较低，未来管控难度较大。

综合考虑县城未来发展与保护地管控等一系列因素，本次整合优化将辽宁抚顺兴京省级地质公园新宾片区整体全部调出，调出面积为640.97公顷。

2、猴石片区

在去除与辽宁猴石省级自然保护区交叉重叠部分并将原自然公园内镶嵌在保护区中的零散地块一并纳入保护区后，剩余面积为222公顷；

将位于保护地边界处的集体人工商品林调出，面积为1.73公顷；并对保护地进行边界修正，调出面积1.27公顷。

将保护地周边优质森林资源调入保护地，调入面积为266.20公顷。

综上所述，整合优化后，辽宁抚顺兴京地方级地质公园面积为488.20公顷，均位于猴石片区。

将整合优化后得到的辽宁抚顺兴京地方级地质公园与原公园进行比较，具体范围调整情况入下表所示：

表 自然保护地范围调整统计表

调整区块编号	调入/调出	自然保护区原区划	面积	调整理由	资源和社会经济情况
TC01	调出	辽宁兴京省级地质公园新宾片区	640.97	辽宁抚顺兴京省级地质公园新宾片区已纳入到城市规划区中，且片区内现状存在大量集体人工商品林	片区内存在大量成片集体人工商品林，面积高达364.33公顷，占到了总面积的56.84%，且布局较为分散，将该片区集中调出，解决现有用地矛盾冲突。
TC02	调出	辽宁兴京省级地质公园猴石片区	1329.44	将与辽宁猴石省级自然保护区交叉重叠部分纳入保护区	解决交叉重叠问题，不涉及基本农田、村镇、人口、开发区等问题。

调整区块编号	调入/调出	自然保护区原区划	面积	调整理由	资源和社会经济情况
TC03	调出	辽宁兴京省级地质公园猴石片区	6.46	去除交叉重叠后,将原自然公园内镶嵌在保护区中的零散地块一并纳入保护区	不涉及基本农田、村镇、人口、开发区等问题。
TC04	调出	辽宁兴京省级地质公园猴石片区	1.73	调出位于保护地边界处的集体人工商品林	调出集体人工商品林 1.73公顷
TC05	调出	辽宁兴京省级地质公园猴石片区	1.27	修正边界	不涉及基本农田、村镇、人口、开发区等问题。
TR01	调入	——	266.20	根据《关于做好自然保护区范围及功能分区优化调整前期有关工作的函》“三、科学调整范围”第一条:将自然保护区周边生态保护价值高、生物多样性丰富以及保持生态系统完整性的区域调入自然保护区范围。	均为国有林场,不涉及基本农田、村镇、人口、开发区等问题。

调整区块不涉及环保督察和绿盾行动整改位点及整改情况等。

五、自然保护区调整情况汇总

整合优化后,自然保护区名称为辽宁兴京地方级地质公园,级别为地方级,面积为488.20公顷,均为一般控制区。整合后保护地范围更加精确、功能分区更加合理。

在原辽宁兴京省级地质公园的基础上,与整合优化后的辽宁抚顺兴京地方级地质公园范围和面积进行比较。

表 自然保护地面积变化情况

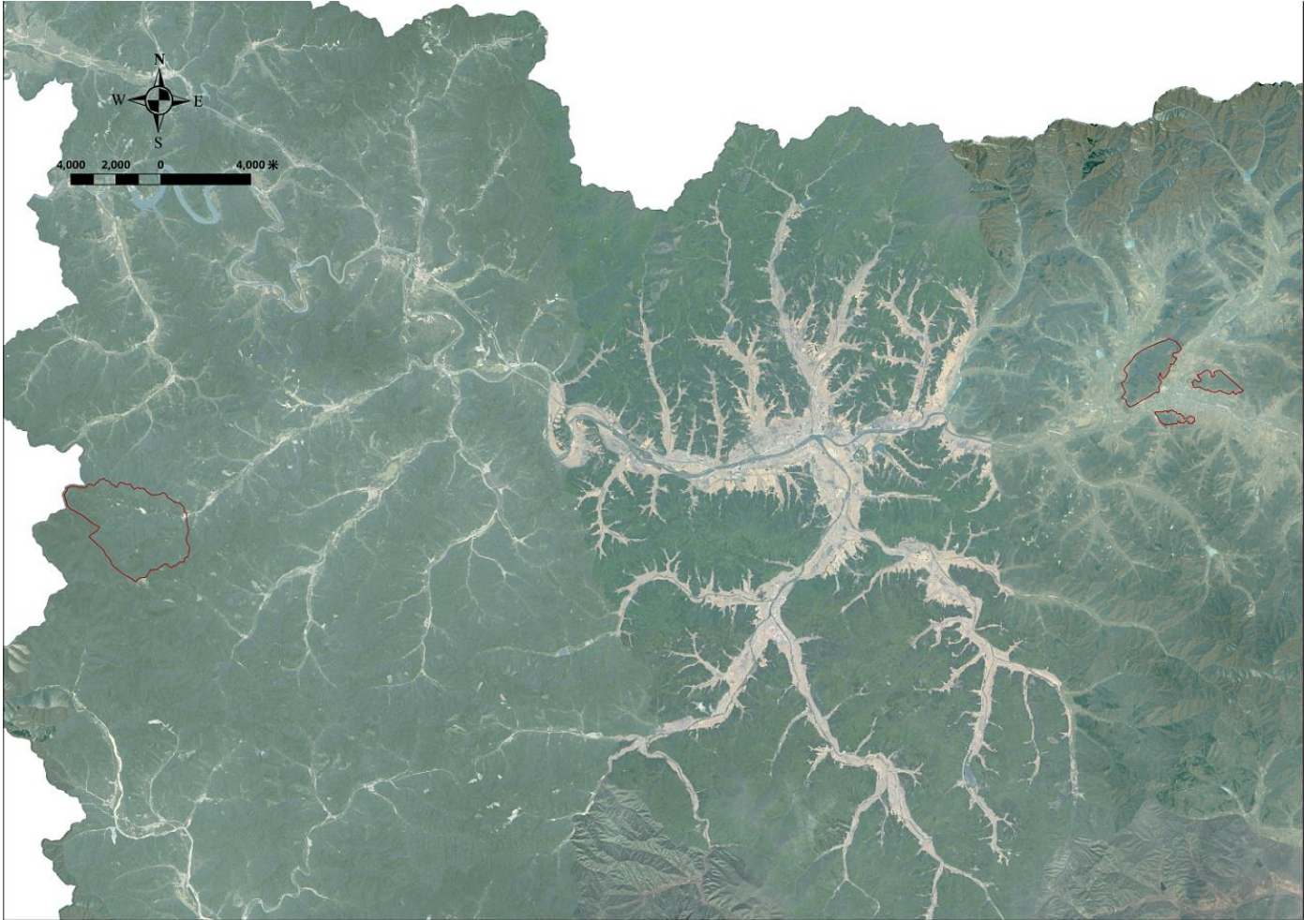
分区	原面积	被其他保护地整合面积	整合其他保护地面积	从非保护地调入面积	调出自然保护地面积	功能分区调整面积	调整优化后面积
核心保护区	——	——	——	——	——	——	——
一般控制区	2200.87	1335.90	0	266.20	642.97	——	488.20
合计	2200.87	1335.90	0	266.20	642.97	——	488.20

表 自然公园整合优化问题汇总表

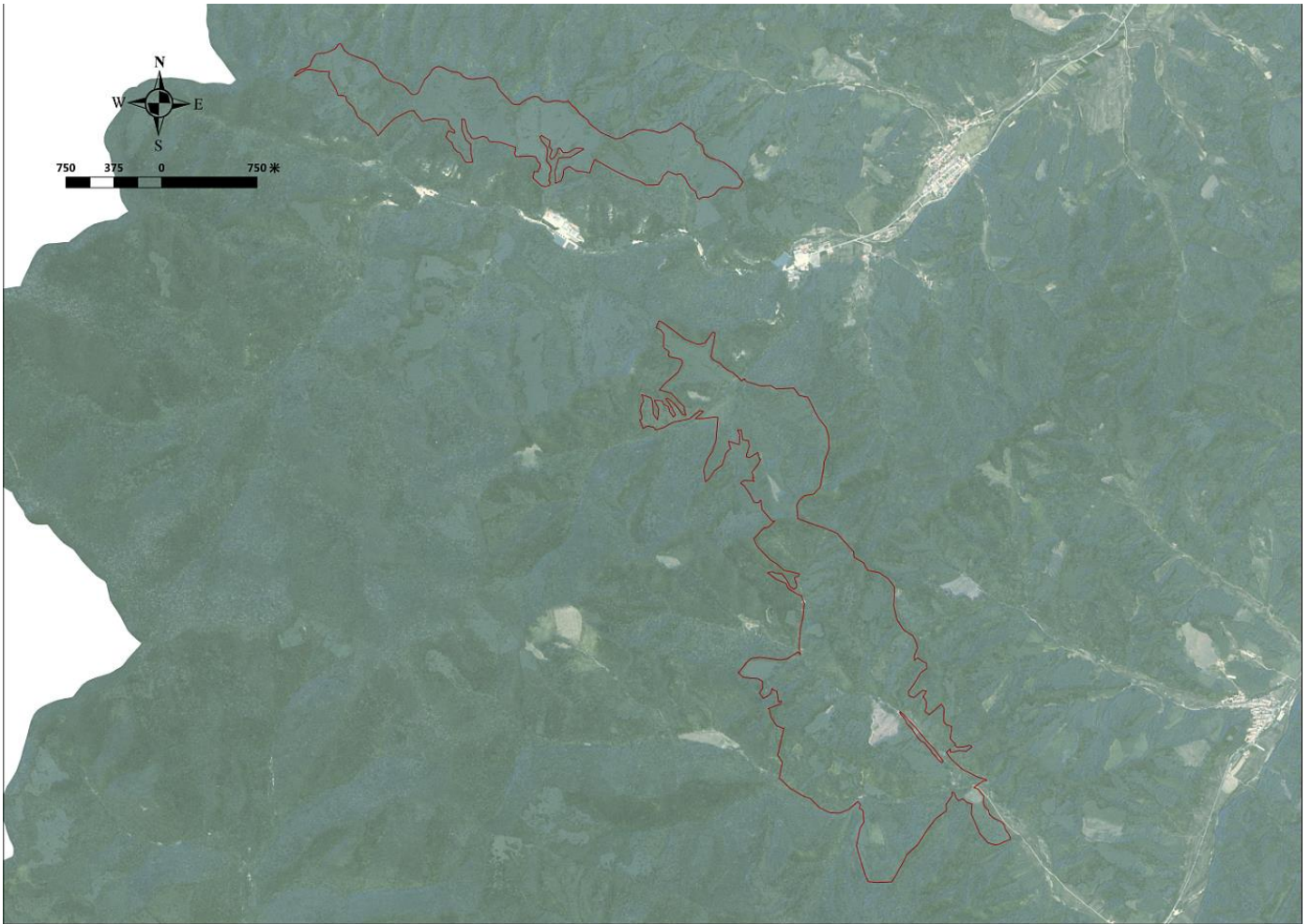
类别	人口	城镇建成区面积	村庄建设用地面积	永久基本农田面积	人工集体商品林面积	矿业权面积	开发区面积
优化调整前自然公园	0	0	0.73	17.47	366.06	0	0
调出自然公园	0	0	0.73	17.47	366.06	0	0
调入自然公园	0	0	0	0	0	0	0
优化调整后自然公园	0	0	0	0	0	0	0

六、附图

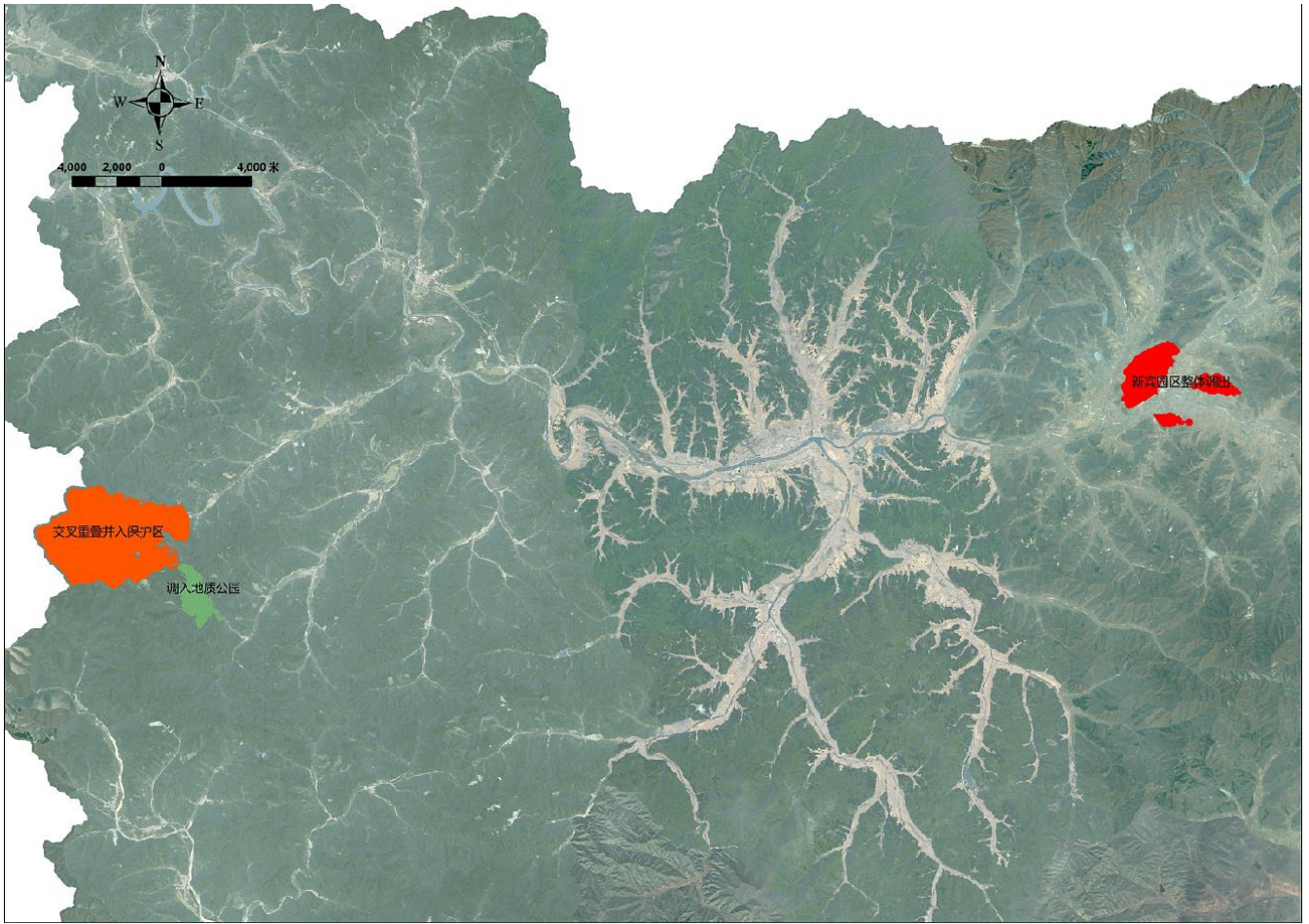
(一) 自然保护地现状图



(二) 自然保护地调整后图



(三) 自然保护地方案调整示意图



七、附件

1、新宾满族自治县自然资源局关于新宾县兴京省级地质公园新宾片区纳入城市建成区规划的函

新宾满族自治县自然资源局

新自然资函（2020）67号

关于新宾县兴京省级地质公园 新宾园区纳入城市建成区规划的函

新宾满族自治县自然资源发展中心：

在2009年新宾城市总体规划编制中，将新宾镇南山、北山、西山作为新宾镇的重要城市空间组成要素纳入城市规划区中未，并提出了打造“南山公园”、“北山公园”、“西山公园”概念。县政府高度重视城市空间、居民生活环境的打造建设，2012年委托辽宁省建筑设计研究院编制完成了“南山公园”规划设计方案；2014年委托上海同砚建筑规划设计有限公司编制完成了县城公园绿地水系规划，正式将南山、北山、西山、苏子河两岸划入县城市民“体育健身休闲”场所（空间体系），并纳入建设日程。目前已经在上述区域建设完成了硬化、绿化、亮化、护栏、环卫设施、景观设施、河道蓄水设施等项目；在三个区域内建设有寺庙、广播发射

台、供热站、武装部、市民休闲广场、解放战争纪念碑（广场）、抗日战争纪念碑（广场）、教师进修学校等设施；高速公路、在建高铁在该区域内；另有其他建设项目也正在规划建设中。

县城新宾镇是全县的政治、文化、经济中心，县城周边的南山、西山、北山是县城的组成部分，是县城居民生产生活休憩的重要空间，因此将辽宁兴京省级地质公园只保留猴石园区，将新宾园区纳入城市建成区规划管理更具科学性，符合我县建设发展实际需要。

特此致函。

附：新宾满族自治县县城总体规划——城市结构规划图

新宾满族自治县县城总体规划——道路系统分析图

新宾满族自治县县城总体规划——绿地系统规划图

新宾满族自治县自然资源局

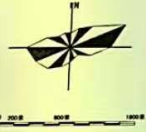
二〇二〇年十月二十一日

2、新宾满族自治县县城总体规划（2008-2030）附图



X 新宾满族自治县县城总体规划 (2008-2030)

IN BIN MAN ZU ZI ZHI XIAN XIAN CHENG ZONG TI GUI HUA



24

图例

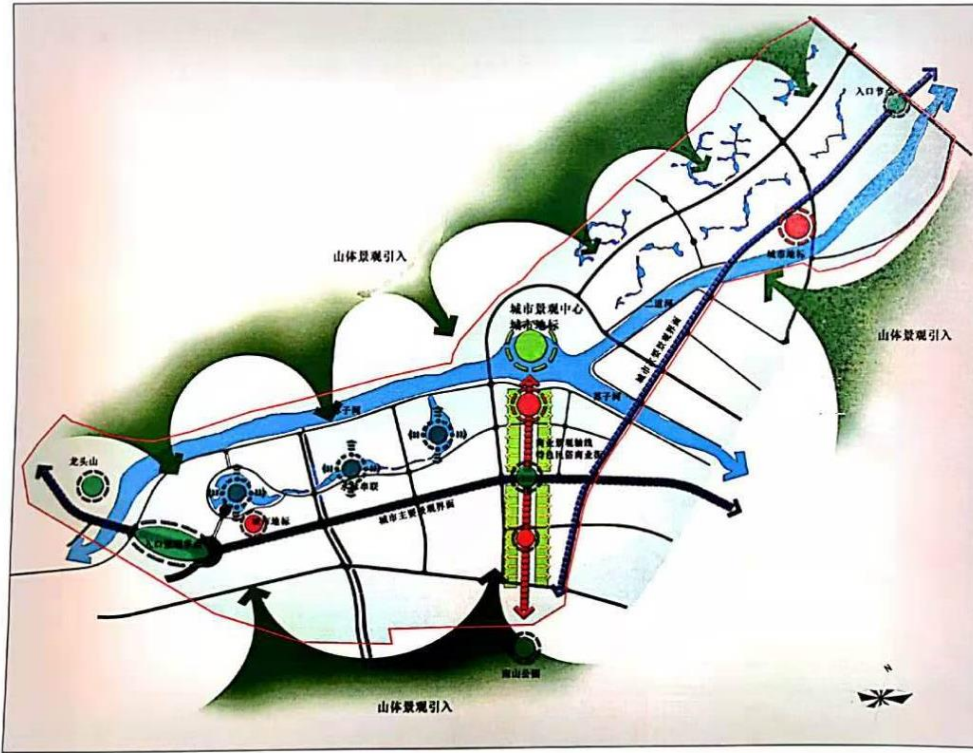
- 公共绿地
- 防护绿地
- 苏子河沿河公园
- 二道河沿河公园
- 刘家河沿河公园
- 山地公园
- 水上公园
- 城市公园
- 组团公园

辽宁省城乡规划建设研究院
LIAONING URBAN & RURAL CONSTRUCTION PLANNING RESEARCH INSTITUTE

绿地系统规划图

2009年11月

3、抚顺市新宾满族自治县西片区城市设计附图



设计思路

设计构思中紧扣设计理念，充分发挥新宾的山水特色，以县城西区的发展现状和总体规划为依据进行整体设计。

1、连接南山山顶和两河交汇口，打造空间上的轴线，其功能为特色商业步行街区，院落式平面设计和建筑风格体量等充分体现满足特色。

2、对两河交汇口进行重点设计，形成区域的中心和城市西区的重要地标，并通过空间轴线与南山公园相呼应。

3、充分发挥河流对于城市的作用，设计滨河绿化景观带，以步道、广场等将人的活动引向水系，丰富城市景观。

4、突出西侧出入口设计，在龙头桥和高速下道口间设计为图腾广场，以图腾雕塑等为标志，与铺地和绿地共同打造入口节点。

5、对县城的主要发展轴线——肇兴街和次要发展轴线——衍水街两侧的建筑景观进行重点设计，使之成为城市重要的景观界面。

6、在西侧将苏子河水引入城中，形成相联系的三个水面，并围绕其布置公园绿地和居住区，形成良好的人居环境。二道河区域则通过山体绿化的充分利用和园区私家水面的营造设计低密度的住区。

7、在设计范围内结合轴线和节点布置标志性建筑，突出城市形象和感知度。

Fushun Xinbin West Area Urban Planning & Architecture Design

抚顺市新宾满族自治县西片区城市规划设计