



# 新宾满族自治县国土空间总体规划 (2021-2035年)

[ 草案公示 ]

[ 新宾满族自治县人民政府网站公示版 ]

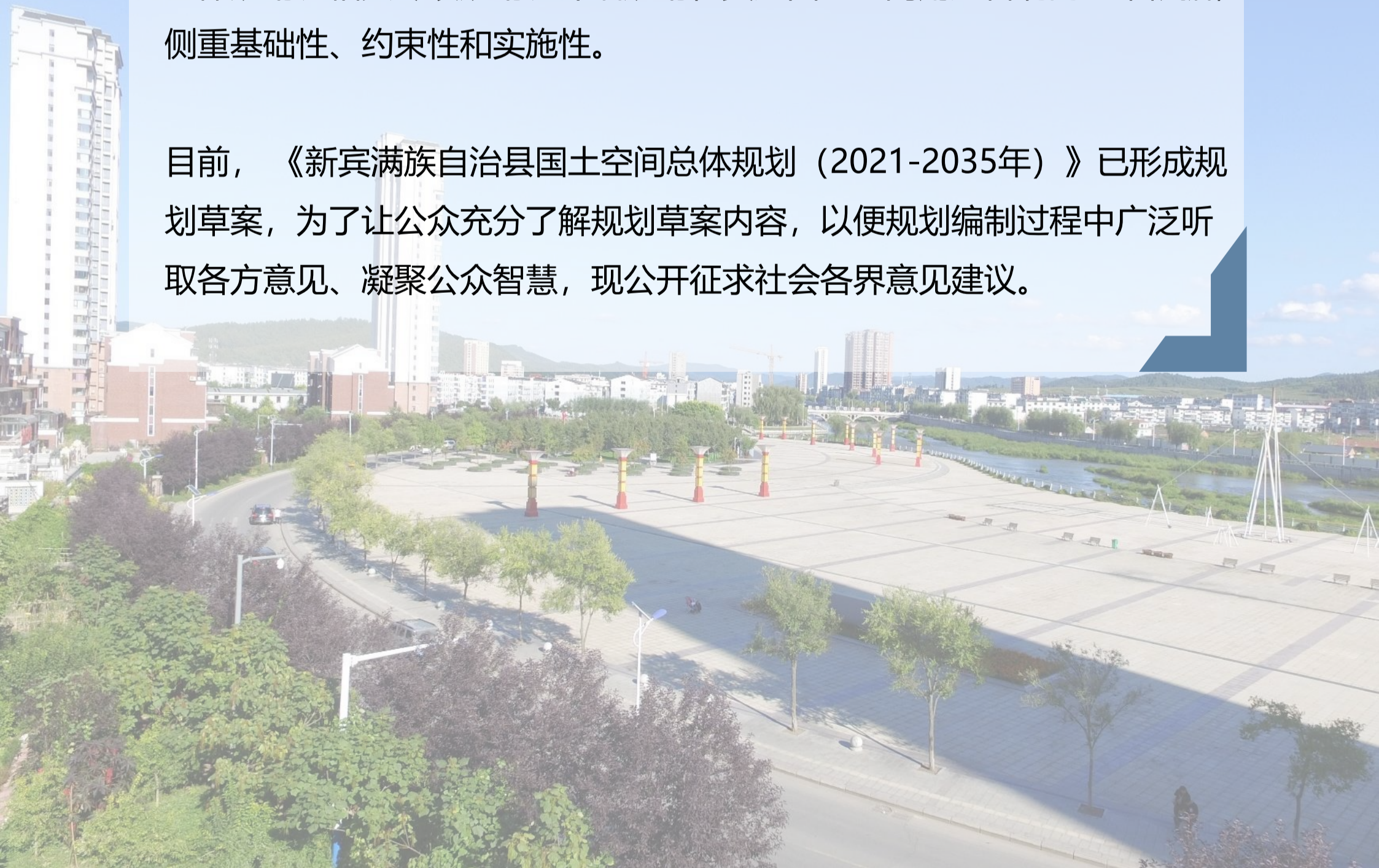
2023年03月

# 前言

国土空间规划是国家空间发展的指南、可持续发展的空间蓝图，是各类开发保护建设活动的基本依据；县级国土空间规划在国家规划体系中发挥重要的基础性作用，为经济社会高质量发展提供空间保障。

《新宾满族自治县国土空间总体规划（2021-2035年）》（以下简称《规划》）是对辽宁省、抚顺市国土空间总体规划和新宾县“十四五”规划的落实和深化，是一定时期内县域行政辖区范围内国土空间保护、开发、利用、修复的总体安排和指导各类建设的行动纲领，是编制乡镇级国土空间总体规划、相关专项规划、详细规划和实施国土空间用途管制的基本依据，侧重基础性、约束性和实施性。

目前，《新宾满族自治县国土空间总体规划（2021-2035年）》已形成规划草案，为了让公众充分了解规划草案内容，以便规划编制过程中广泛听取各方意见、凝聚公众智慧，现公开征求社会各界意见建议。



# 目 录

## 01 规划总则

- 1.1 指导思想
- 1.2 规划期限与范围
- 1.3 规划原则

## 02 目标与战略

- 2.1 战略定位
- 2.2 发展目标
- 2.3 发展战略

## 03 国土空间格局优化

- 3.1 区域协调
- 3.2 统筹划定“三区三线”
- 3.3 优化国土空间总体格局
- 3.4 保护绿色稳固的生态空间
- 3.5 保障现代优质的农业空间
- 3.6 建设集约高效的城镇空间

## 04 自然资源利用与保护

- 4.1 耕地资源保护与利用
- 4.2 水资源保护与利用
- 4.3 林草资源保护与利用
- 4.4 矿产资源保护与利用
- 4.5 国土整治与生态修复

## 05 营造魅力城乡空间

- 5.1 历史文化保护与传承
- 5.2 彰显特色风貌
- 5.3 构建城乡公服
- 5.4 推进乡村振兴

## 06 加大重大要素支撑保障

- 6.1 综合交通体系
- 6.2 绿色市政基础设施
- 6.3 综合防灾体系

## 07 构提升国土空间规划治理水平

- 7.1 全域规划编制传导体系
- 7.2 制定近期行动计划
- 7.3 完善实施监督体系



# 新宾概况

## 辽宁省东部门户，辽吉联系重要通道

东邻吉林省通化县，南靠本溪满族自治县和桓仁满族自治县，西和抚顺县接壤，北与清原满族自治县及吉林省柳河县毗连。是进出长白山的咽喉要道，是辽宁和吉林的地理中心，是辽宁东北部与吉林省联系的重要出口。

## 辽东绿色生态屏障，辽宁重要水源涵养区

新宾县位于大伙房水库上游，是辽中城市群重要水源涵养地和生物多样性保护重点地区，为辽东山区最大的森林宝库，境内有“辽宁屋脊”岗山，拥有国有林场、国家自然保护区、国家森林公园、省级森林公园。

## 满清文化发祥地，少数民族风情聚居地

新宾县是清王朝的发祥地、满族的故乡。努尔哈赤、皇太极等民族英雄在这里繁衍生息，建功立业；境内有世界文化遗产——清永陵，国家重点文物保护单位——赫图阿拉城等大量清前文化遗址遗迹；新宾县亦是多民族聚居县，除满族外，还居有汉族、朝鲜族、蒙古族等多个民族。

## 现代宜居山水城市，生态文化旅游胜地

中国十佳特色旅游县、全国休闲农业和乡村旅游示范县、入围2020中国最美县域榜单、辽宁省文化旅游产业发展实验区、永陵——省级服务业集聚区、赫图阿拉村和腰站村被列入全国第三批传统村落名单、赫图阿拉村成为全国首批“少数民族特色村寨”。



# 1

## 规划总则

1.1 指导思想

1.2 规划期限与范围

1.3 规划原则

## 1.1 指导思想

坚持以习近平新时代中国特色社会主义思想为指导，全面贯彻党的十九大和二十大精神，统筹推进“五位一体”的总体布局，协调推进“四个全面”战略布局，落实国家总体安全观，大力强化生态文明建设，深入贯彻新发展理念，科学把握新发展阶段，聚焦补齐“四个短板”，扎实推进“**六项重点工作**”，贯彻辽宁省“**一圈一带两区**”的区域发展战略，坚持新宾“**五大发展战略**”，构建以“**高铁经济**”为核心，以旅游产业为牵引，以辽东绿色经济区为支撑的现代产业体系，持续推进生态保护体系、不断完善社会保障体系，加快构建新发展格局，实现新宾转型升级和高质量发展。

## 1.2 规划期限与范围

### 规划期限

规划期限为2021至2035年。近期至2025年，远期至2035年，远景展望至2050年。

### 规划范围

规划范围为新宾满族自治县行政辖区范围，总面积为428451.76公顷。



## 1.3 规划原则

### 生态优先，底线约束

坚持保护优先，全面落实生态文明建设要求，严守粮食、生态、能源资源等安全底线，严格落实省市级国土空间规划的刚性管控要求，协调人、地、产、城、乡关系，优化国土开发保护格局，形成绿色发展方式和生活方式。

### 全域统筹、城乡融合

加强基础评估和评价，找准问题、识别风险，明确空间发展战略，坚持城乡融合发展、实施乡村振兴战略，推进城乡基本公共服务均等化和基础设施建设均等化。

### 以人为本、提升品质

坚持以人民为中心，把人民对美好生活的向往作为出发和落脚点。保护自然山水格局，延续文化基因，突出地域特征、传统特色、时代风貌；强化基础设施、公共服务配套和公共空间供给，不断提升人民群众的获得感、幸福感、安全感。

### 因地制宜、突出特色

坚持因地制宜、突出特色的原则，充分结合地域自然禀赋、人文特色、发展阶段，制定差异化的资源开发、空间布局引导策略和行动安排；有针对性制定布局方案和实施政策措施，推动新宾县特色化、差异化发展。



# 2

## 目标与战略

2.1 战略定位

2.2 发展目标

2.3 发展战略



## 2.1 战略定位

**东北生态价值实践的标识区**  
**国际生态文化旅游目的地**  
**现代化品质宜居山水城**

## 2.2 发展目标

2025



**现代美丽新宾建设取得重大进展**

国际生态文化旅游目的地建设初见成效，长白协同发展带重要旅游节点城市和生态宜居山水之城崭新形象全面展现。

2035

**高质量建成现代化美丽幸福新宾**

东北地区绿色经济转型的县域模范样本和国际文化旅游目的地城市。建设形成生产、生活、生态相协调的高品质国土空间。



## 2.3 发展战略

### 生态优先保护战略

筑牢安全韧性支撑,全面践行“绿水青山就是金山银山”的发展理念,严格保护山水本底,筑牢辽东生态屏障。系统落实辽东绿色经济发展区建设要求,全力推进新宾作为国家及辽东地区重要的生态屏障和水源涵养地功能建设,加强大伙房水库水源地保护。

### 生态价值转化战略

积极推进林业碳汇建设,完善生态补偿机制。建立健全新宾作为水源保育区的生态补偿机制,完善碳汇交易市场制度建设等探索价值转化路径。推进县域全域旅游,塑造新宾文旅品牌。梳理县域内现存旅游资源,增强生态自然资源与历史人文资源利用

### 绿色低碳发展战略

坚持生态优先、绿色发展理念,谋划“生态产业化、产业生态化”的产业高质量发展路径。通过“平台带动、旅游集聚、特色引领”夯实产业动能,加强产业集聚和产业链协同。

### 区域协调发展战略

加强区域一体化的外合内整,向西加强与抚顺市主城区的联系、向东加强与吉林省长白山等地联系,强化区域交通链接、夯实区域节点服务功能,实现新宾由辽东边缘城市到沈白发展轴上的区域旅游节点城市的转变。

### 品质提升战略

改善人居环境,塑造宜居幸福城市特色。推进城市有机更新,完善城乡生活圈,提升公共服务覆盖度;营育自然景观,塑造城乡风貌特色,彰显新宾山、城、水、田园、历史文化与城市的和谐共生关系。

# 3

## 国土空间格局优化

3.1 区域协调

3.2 统筹划定“三区三线”

3.3 优化国土空间总体格局

3.4 保护绿色稳固的生态空间

3.5 保障现代优质的农业空间

3.6 建设集约高效的城镇空间

## 3.1 区域协同

### 产业协同，促进新宾产业高质量发展

县域西向创新发展，加速融入抚顺市及沈阳的智造产业体系，打造绿色工业集群；县域向东魅力发展，借力与融入长通白延吉长避暑冰雪生态旅游大环线，建设生态冰雪风情走廊；南北特色农业联动，生态农林产业协作，融入与协同本铁特色农业产业带，突出中药材、食用菌、林畜产品等农特产品集散汇聚功能。

### 交通协同，建设新宾支撑保障新体系

加强廊道协作，向西共建轨道上的都市圈和通用机场集群。积极融入全市“1+2”机场全覆盖的空间布局，规划新宾通用机场，推进通用航空与旅游融合发展。向东利用公路网和高铁联动长白山区域构建“一横两纵”高速公路网，规划新建新宾至清原、永陵至沈阳高速公路，高速公路与高铁结合，加速构建新宾与沈阳都市圈及大长白地区生态旅游一体化发展格局。积极推进沈白高铁建设。

### 生态协同，构建新宾生态新格局

共建蓝绿交织的“生态屏障带”。共同维护区域生态基底，与本溪协同完善辽东山地丘陵生态屏障，严守生态红线，实施整体保护、系统修复、综合治理，促进东部山地丘陵区水源涵养林质量提升和生物多样性保护。

促进与抚顺市骨干绿道相连。打造滨水绿道长廊、绿意盎然的河流湿地公园，实施新宾省级湿地公园、大伙房水库生态文明先行示范区建设。

## 3.2 统筹划定“三区三线”

形成以“三类空间、三条控制线”为基本框架的空间分区管制体系，统筹各类规划空间要素，强化国土空间用途管制。统筹优化市域农业、生态和城镇“三类空间”，促进空间复合利用。

### 严格落实永久基本农田

严格落实上级下达的耕地保护任务，划定永久基本农田保护线，确保数量不减，质量不降，布局稳定，保障国家粮食安全和重要农产品供给。



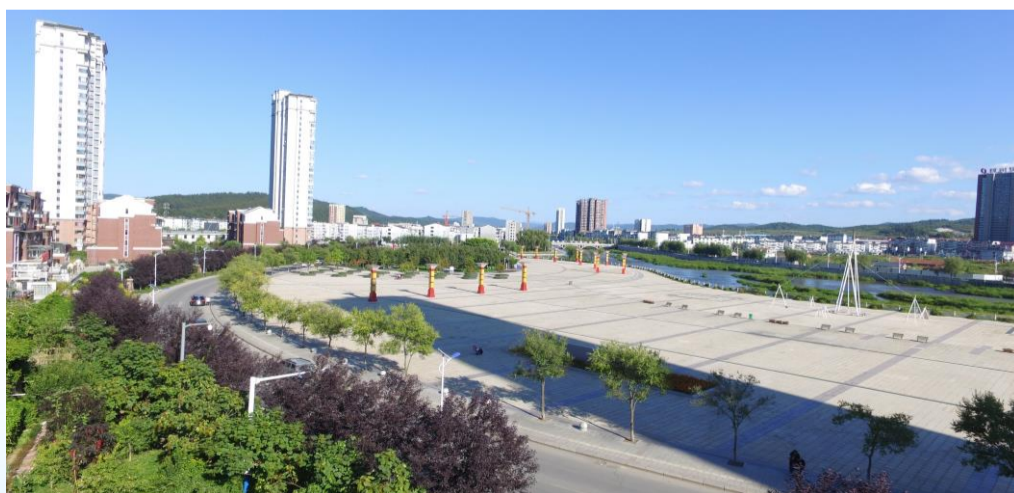
### 统筹划定生态保护红线

坚持生态优先理念，以辽宁省饮用水水源涵养区的生态安全稳定为前提，划定生态保护红线，促进构建生态空间网络化。



### 合理划定城镇开发边界

倡导节约集约、绿色发展理念，尊重城市发展规律，划定城镇开发边界，引导城镇空间结构和功能布局优化。



## 3.3 优化国土空间总体格局

### 一核两圈、一轴四平台、多节点镶嵌

#### 一核两圈

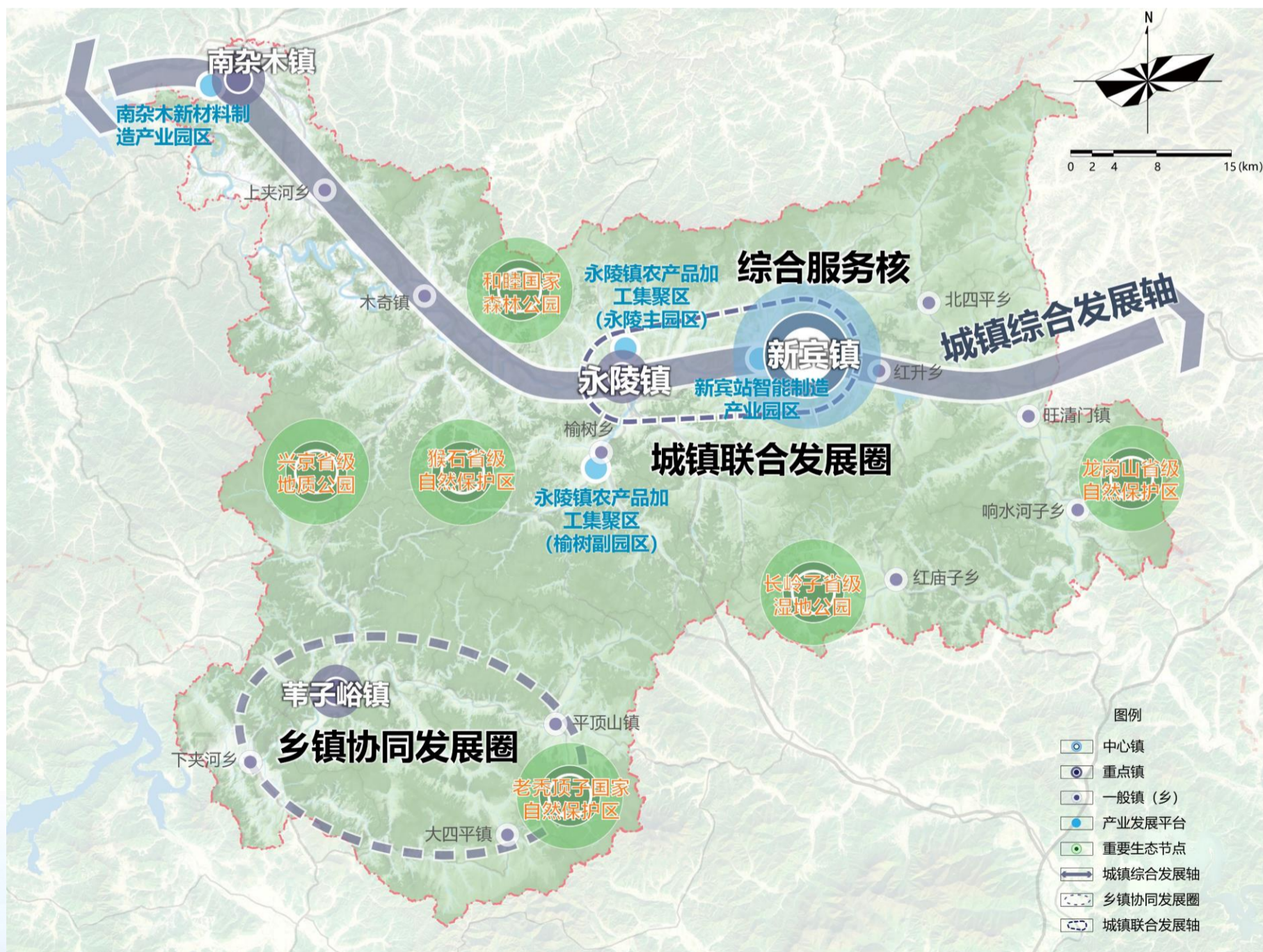
“一核”为县域综合服务核；构建城镇联合发展圈及乡镇协同发展圈。

#### 一轴四平台

沿主要交通干道形成城镇综合发展轴。打造新宾智能制造产业园区、南杂木新材料制造产业园区、永陵镇农产品加工集聚区等四个产业平台。

#### 多节点镶嵌

以自然保护区和自然公园构成多节点镶嵌格局。



县域国土空间总体格局图

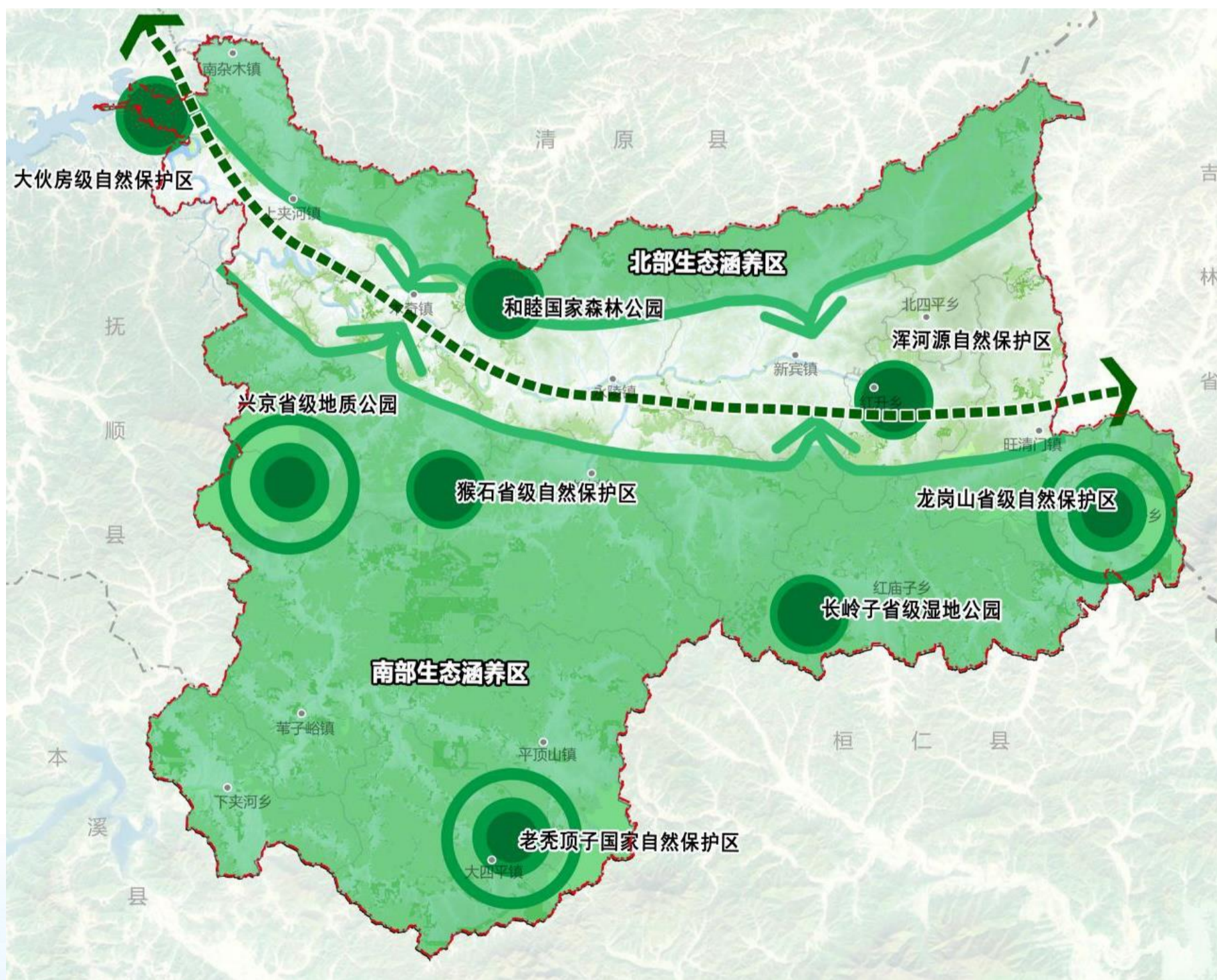
## 3.4 保护绿色稳固的生态空间

### 一带、两区、多节点

**一带：**指沿苏子河形成的生态功能带；

**两区：**指沿苏子河生态带南北两侧形成的生态涵养区；

**多节点：**即兴京省级地质公园、老秃顶子国家自然保护区、龙岗山省级自然保护区、大伙房级自然保护区、和睦国家森林公园、猴石省级自然保护区、浑河源自然保护区和长岭子省级湿地公园等自然保护地等。



县域生态保护格局图

## 3.4 保护绿色稳固的生态空间

### 整合优化自然保护地体系

新宾满族自治县自然保护地优化整合后，自然保护地共11处：设立自然保护区5处，其中国家级自然保护区1处、省级自然保护区4处；设立自然公园6处，其中地质公园1处、森林公园2处、湿地公园3处。



5处自然保护区

6处自然公园

11处自然保护地





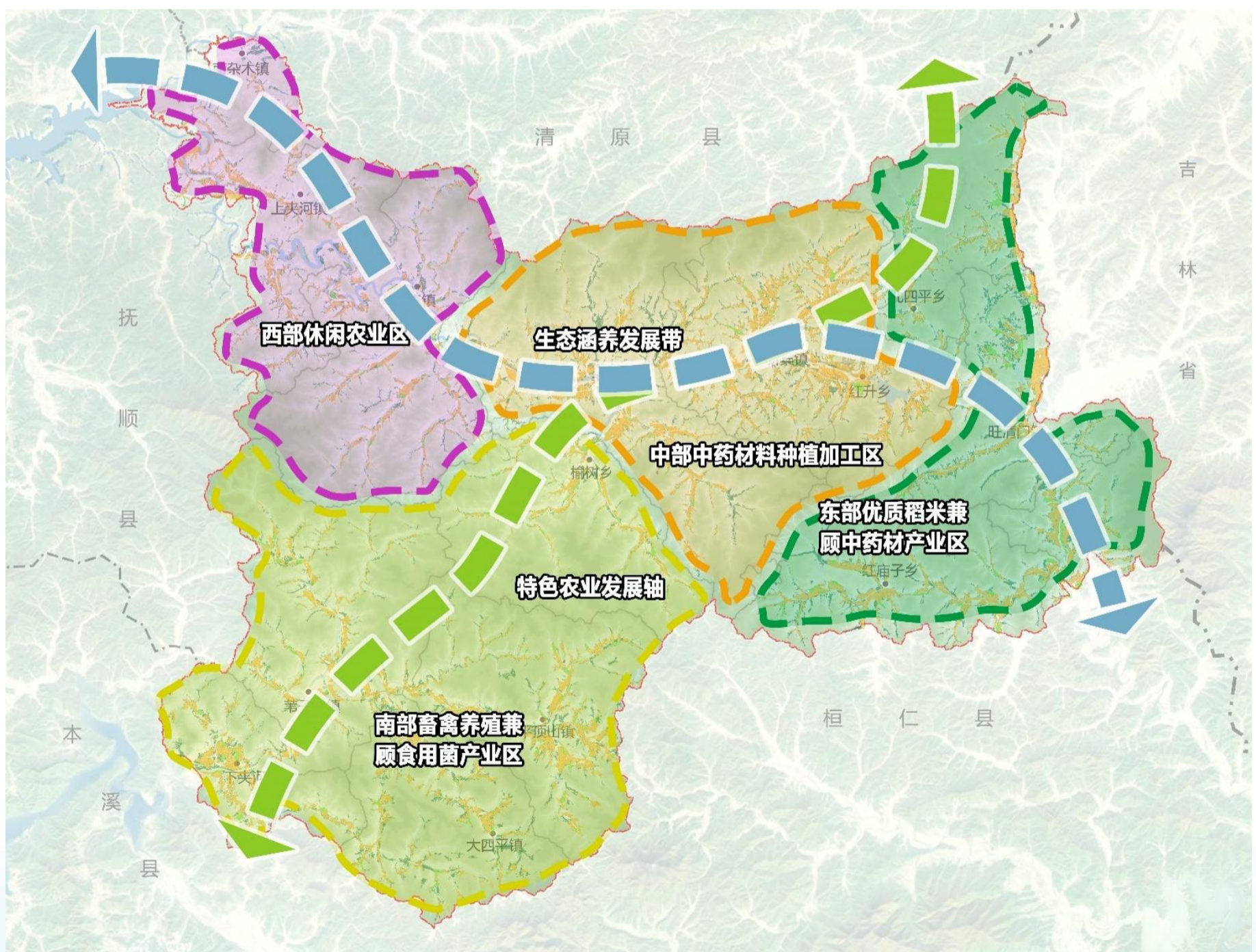
## 3.5 保障现代优质的农业空间

### 一带、一轴、四区

**一带：**以沿苏子河谷形成的生态涵养发展带

**一轴：**以沿国道229形成的南北向特色农业发展轴

**四区：**东部优质稻米兼顾中药材产业区；西部休闲农业区；南部畜禽养殖兼顾食用菌产业区；中部中药材种植加工区。



县域农（牧）业空间格局图

## 3.5 保障现代优质的农业空间

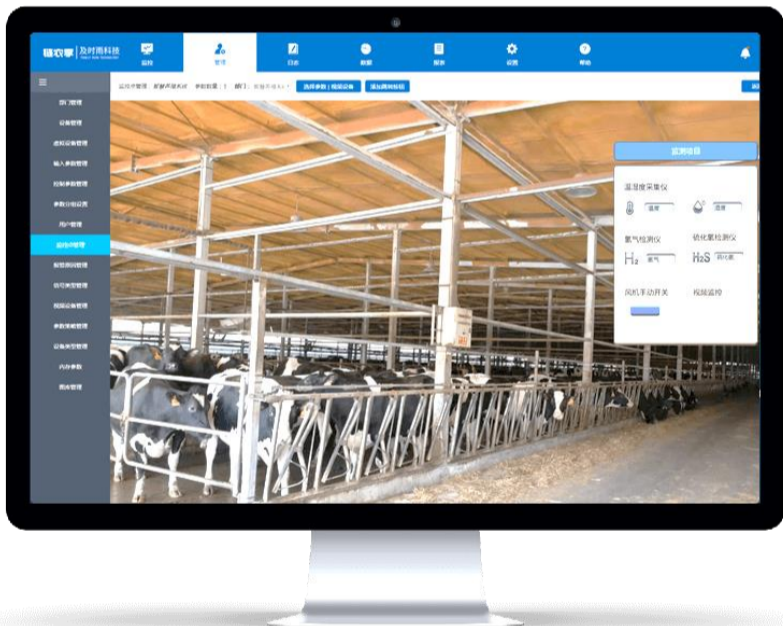


### 东部优质稻米兼顾中药材产业区

以种植**稻米、人参、细辛**等为主，重点发展**订单农业、数字化智能化农业**。

### 西部休闲农业区

以发展**果品、民宿、观光**等为主，完善旅游产业配套体系，积极发展**乡村红色旅游、农业生态旅游**，探索多种产业结合的农业休闲旅游经营模式。



### 南部畜禽养殖兼顾食用菌产业区

以种植**香菇、木耳**和发展**生猪、肉牛、肉鸡**养殖等为主，大力**发展休闲农业、高效农业**，推动传统农业向现代农业转型发展。

### 中部中药材种植加工区

主要以种植**人参、辽细辛、五加、五味子**等为主，重点挖掘中药材种植中心镇的潜力，开展**人参、辽细辛、辽五味、短梗五加**等深加工产业，**完善农产品仓储和配送服务产业链**，探索打造**第三产业基地**。



## 3.6 建设集约高效的城镇空间

### 一核、一轴、两圈

#### 一核

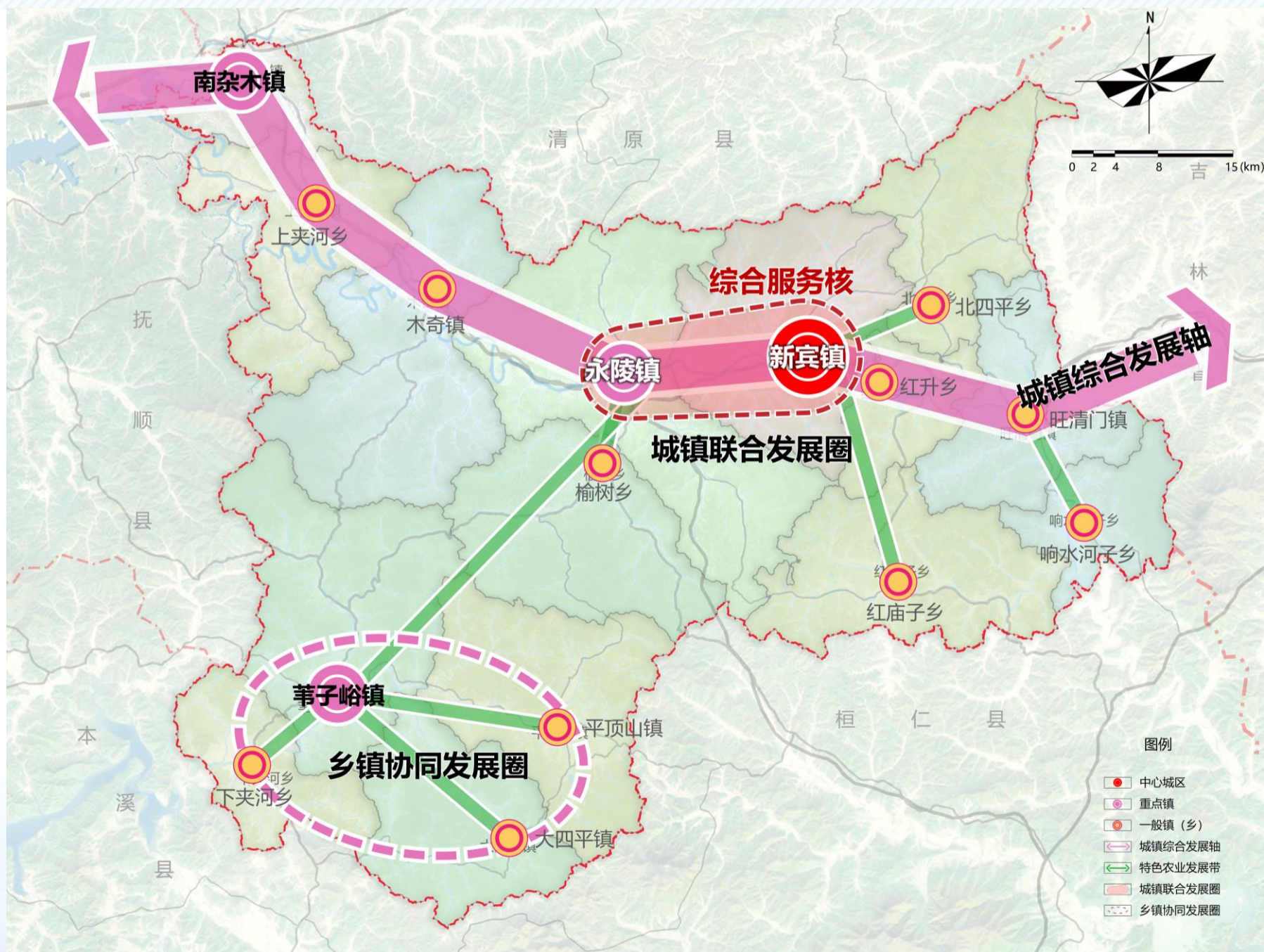
指综合服务核；结合城镇等级结合，以县域中心镇新宾镇为核心。

#### 一轴

城镇综合发展轴；依托抚通高速等县域交通干线，连通沿线城镇形成相对集中的城镇发展轴，促进沿线城镇轴线空间联动发展。

#### 两圈

指城镇联合发展圈、乡镇协同发展圈；强化新宾镇与永陵镇的紧密联系，。南部距离城镇轴较远的四个乡镇以苇子峪为中心组建乡镇协同发展圈。



县域城镇空间格局图

## 3.6 建设集约高效的城镇空间

### 优化产业空间布局

#### 构建“3+4+1” 高质量发展的现代产业体系



##### 构建三大绿色生态产业

生态农业、生态工业、全域生态旅游



##### 培育与发展四大百亿级产业集群

两大农业集群、生态文旅、智能制造



##### 做特做精一大特色产业

配套生态服务业

#### 构建“一核两区、一廊一带、三片四基地” 产业布局

##### 一核两区

新宾县城的综合服务集聚核心和两大工业集聚区。

##### 一廊一带

东西向生态文旅产业联动走廊和南北向特色农业发展带。

##### 三片

休闲农业片区、中药材及优质水稻片区、食用菌及养殖片区。

##### 四基地

文化艺术展示基地、历史文化研学旅游基地、道地中药材种植加工基地、雪上训练运动基地四大特色基地。

# 4

4.1 耕地资源保护与利用

4.2 水资源保护与利用

4.3 林草资源保护与利用

4.4 矿产资源保护与利用

4.5 国土整治与生态修复

## 自然资源保护与利用

## 4.1 耕地资源保护与利用

### 严格落实下达任务

严格落实耕地保护制度，落实上位规划确定的耕地和永久基本农田约束性指标，至2035年，确保全县耕地保有量和永久基本农田保护面积不降低。



### 坚守耕地规模底线

坚决遏制耕地“非农化”，防止“非粮化”，从严控制新增建设用地占用耕地特别是优质耕地，按照耕地数量、质量、生态“三位一体”的要求实现占补平衡。



### 开展耕地质量提升和生态建设行动

积极开展农用地整治工作，大力推进高标准农田建设。兼顾区域生态环境，提升耕地系统固碳减排能力。同时促进碎片化的耕地和永久基本农田向集中区集聚，加强农业生态保护和修复，把耕地保护修复放到突出位置，建设生态型农业，不断提高耕地生态功能。



## 4.2 水资源保护与利用

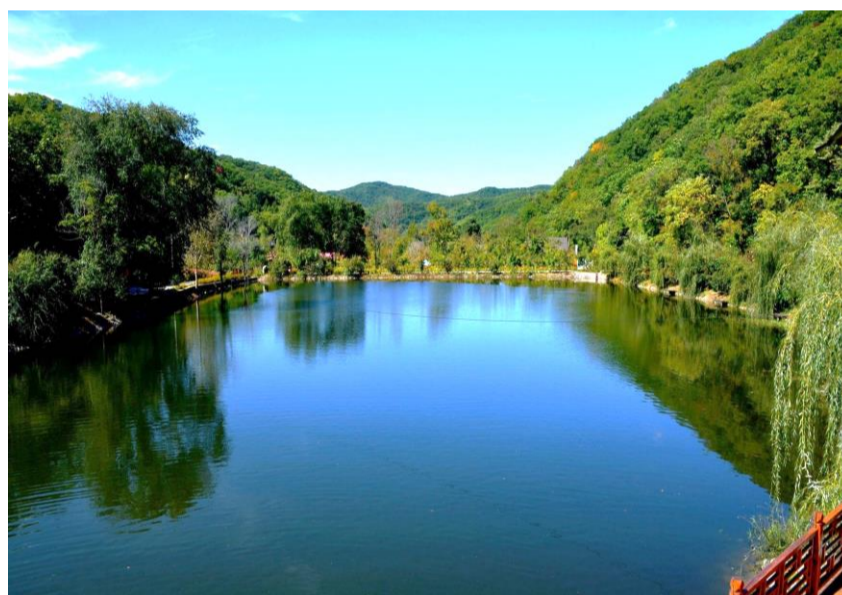
### 用水总量控制

到2035年，确保全县用水总量得到控制，单位国内生产总值用水量、水功能区水质达标率达到国家、省考核要求。



### 水资源节约利用

从严取用水监管，做好总量控制。做好节约用水的宣传工作，积极创新推广先进的节水设施，强化非常规水利用，提高用水效率。



### 水源地保护

坚持源头治理，加强监管工作和执法力度；定期水质监测，及时掌握水质变化趋势；加大宣传力度，积极营造水源保护良好氛围。



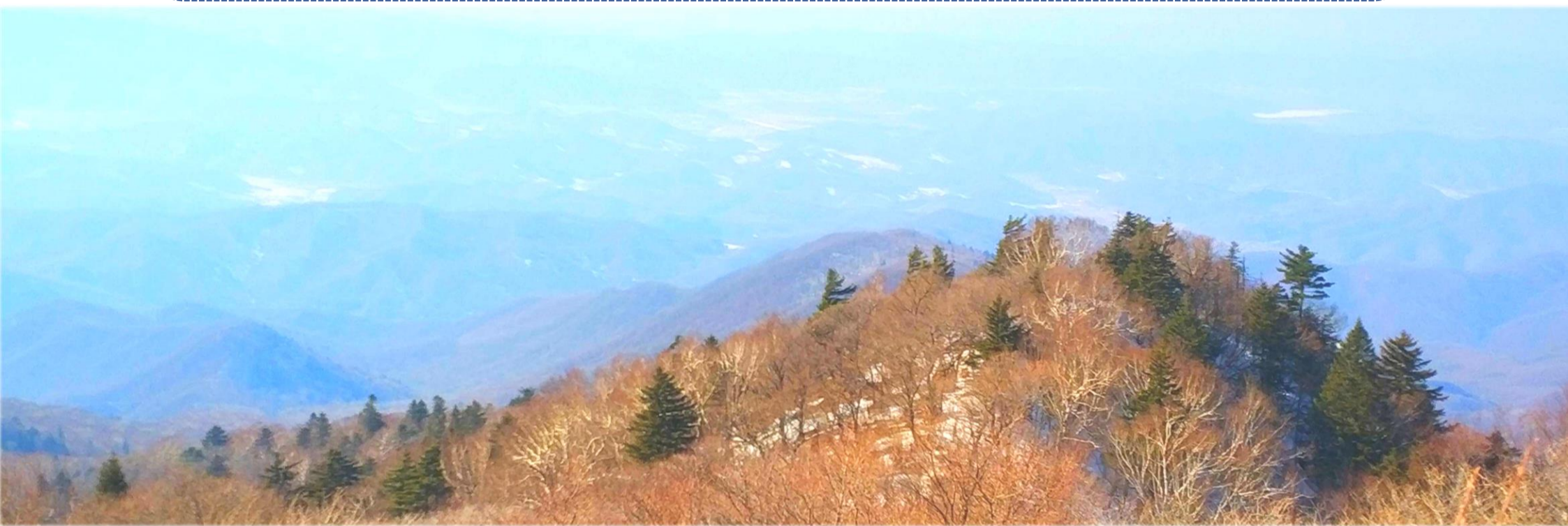
## 4.3 林草资源保护与利用

**强化责任落实：**严格落实林草资源保护发展目标责任制，确保实现林草保有量目标。

**强化规范用地：**合理节约集约使用林草地，持续优化布局。严格执行征占地审核审批制度。

**强化使用监管：**全面推进林地、草地审批政务公开，健全使用林地、草地全程跟踪检查制度。

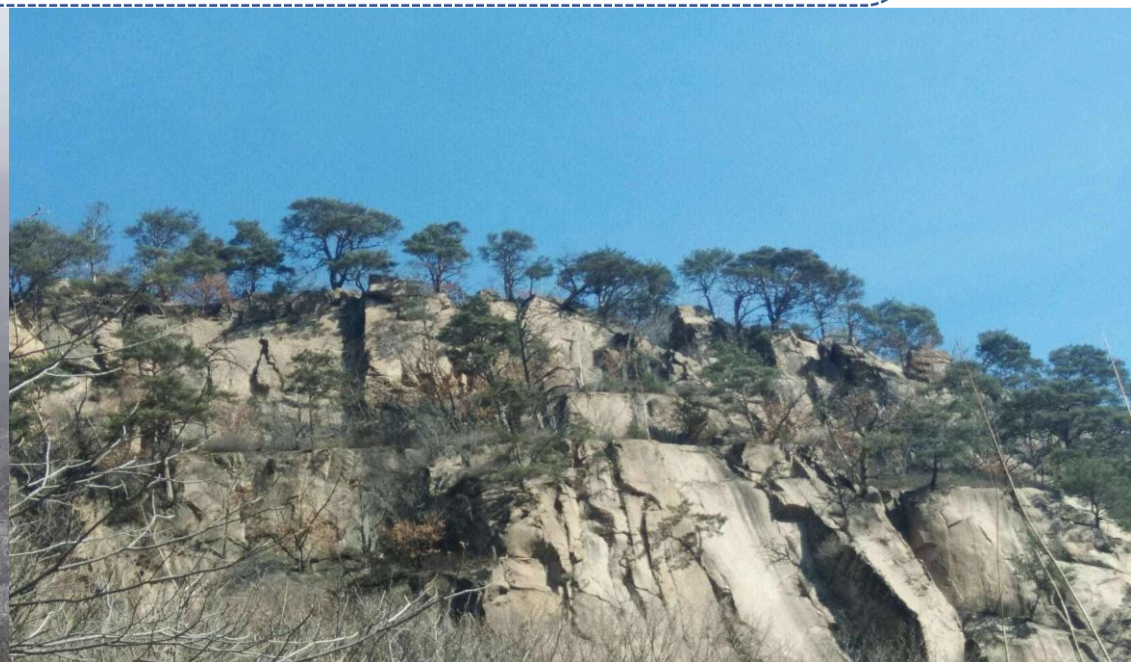
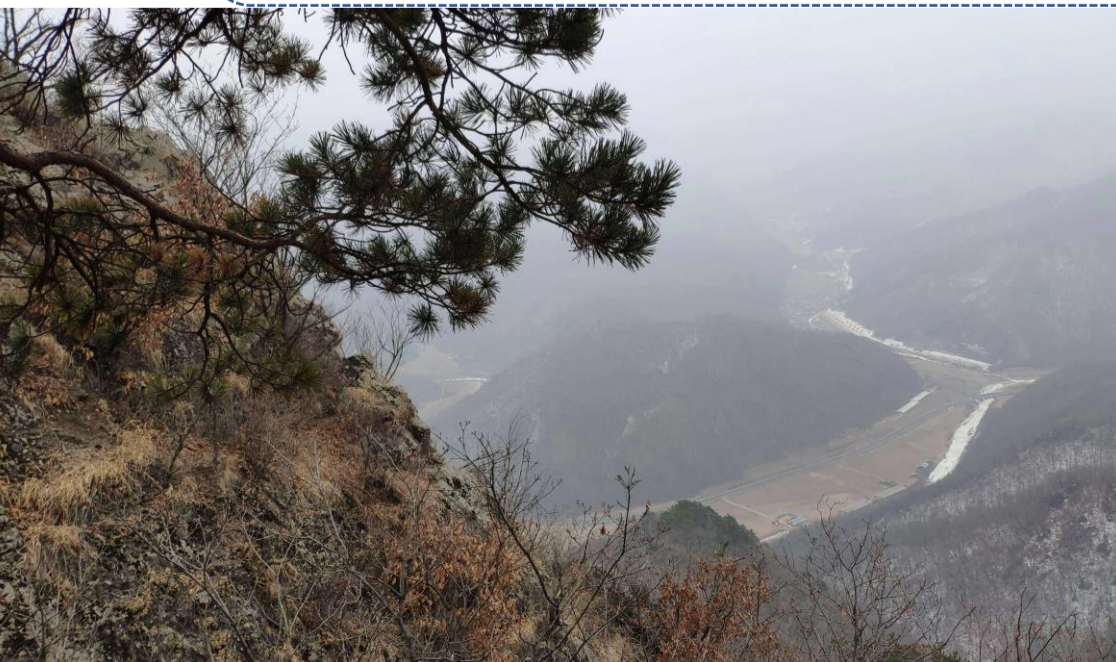
**强化严查违法违规：**定期组织林草地执法专项打击行动，确保违法行为“早发现、早处理”。



**强化宣传引导：**大力宣传林草地的生态作用，宣传保护管理有关法律法规，营造良好氛围。

**林草灾毁预防：**建立健全防火组织机构与规章制度，建立林地和草地病虫害防治制度。

**有序开展退耕还林还草：**扎实做好任务落实和成果巩固工作，将已有成果统一纳入林草资源管理，严格管护，合理利用。





## 4.4 矿产资源保护与利用

01

### 优化矿产勘查开发格局

落实区域发展战略，在严守三条红线的前提下，构建区域资源特色明显、勘查开发定位准确、资源环境协调发展、突出优势矿产的矿业发展新格局。明确重点勘查区和重点开采区布局。

02

### 落实能源资源安全保障布局

落实抚顺红透山铜、锌矿能源资源基地，新宾县落实面积为20.65平方千米，位于南杂木镇。

03

### 推动矿业转型升级和绿色发展

推进矿业转型与高效利用；全面加快矿业绿色发展；构建绿色发展长效机制。

04

### 加快资源型地区转型升级

激发城市创新发展潜力，重点保障高新技术产业、战略新兴产业用地需求。提升城市主导资源供给能力，保障资源安全高效利用。加强城市生态建设、整治与修复，建设资源型城市生态化转型示范区。

05

### 强化国土空间管控

严格落实国土空间规划管控要求，法律法规对勘查开采活动有其它禁止、限制性要求的，应严格遵守相关规定。

## 4.5 国土整治与生态修复

### 全域土地综合整治

大力推进土地综合整治，因地制宜开展农用地整治提升措施。实施农田水污染综合治理，适度开发耕地后备资源，推进高标准农田建设。鼓励盘活农村存量建设用地，通过土地综合整治腾挪空间用于支持农村产业融合发展和乡村振兴。统筹布局存量集体建设用地，持农村产业融合发展和乡村振兴。

### 建设用地提质增效

优化城乡建设用地结构。统筹城乡居住生活、基础设施、公共服务、产业发展、生态环境保护等建设要求，引导城镇用地内部结构优化，优先保障基础设施、公共服务设施等民生用地。分类引导村庄建设用地优化，结合美丽乡村建设通过整合农村零星分散的居民点，促进农村低效和空闲土地盘活利用，引导集体建设用地节约集约利用。盘活存量、做优增量。腾退违法建设用地，加强建设管理。

### 生态修复

构建新宾县一核（新宾镇），两廊（苏子河、太子河），三屏（龙岗山、三块石山、老秃顶子山），四区（东部苏子河流域生态修复区、西部苏子河流域生态修复区、太子河流域生态修复区、富尔江流域生态修复区）的生态修复格局。



# 5

5.1 历史文化保护与传承

5.2 彰显特色风貌

5.3 构建城乡公服

5.4 推进乡村振兴

**营造魅力城乡空间**

## 5.1 历史文化保护与传承

### 保护体系

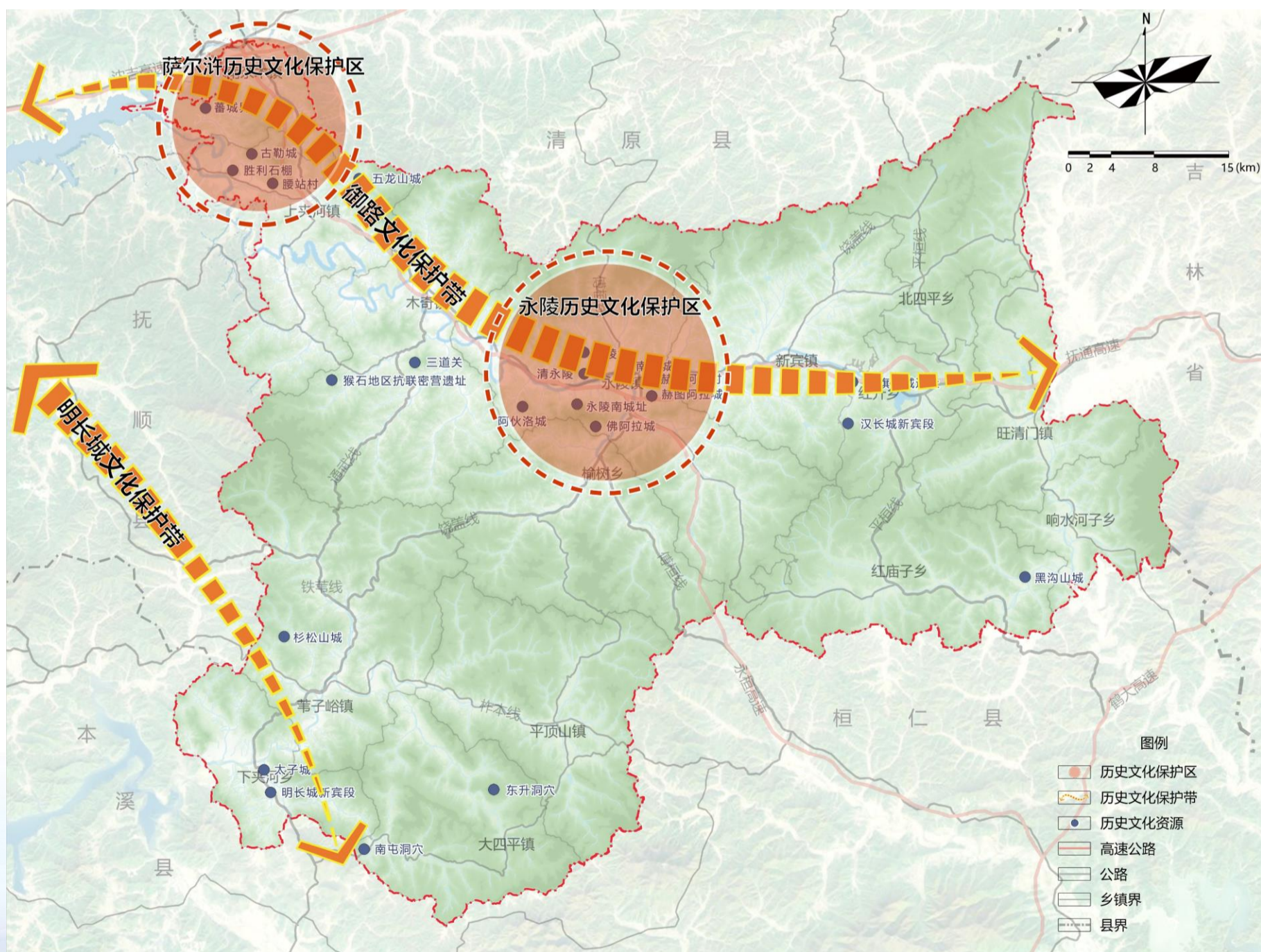


构建“世界文化遗产-历史文化名镇-国家级传统村落-文物保护单位-非物质文化遗产”等历史文化保护传承体系。

### 要素体系



**文物保护单位：**国家级（3）+省级（11）+市级（6）+县级（60）；  
**非物质文化遗产保护：**国家级（1处）、省级（9处）、市级（11处）、县级（13处）。



县域历史文化保护体系图

## 5.2 彰显特色风貌

### 风貌格局

塑造“山水宜居、魅力宜游”的城乡风貌特色，  
构建“两核一带、一区多点”的魅力空间格局。

#### 两核一带

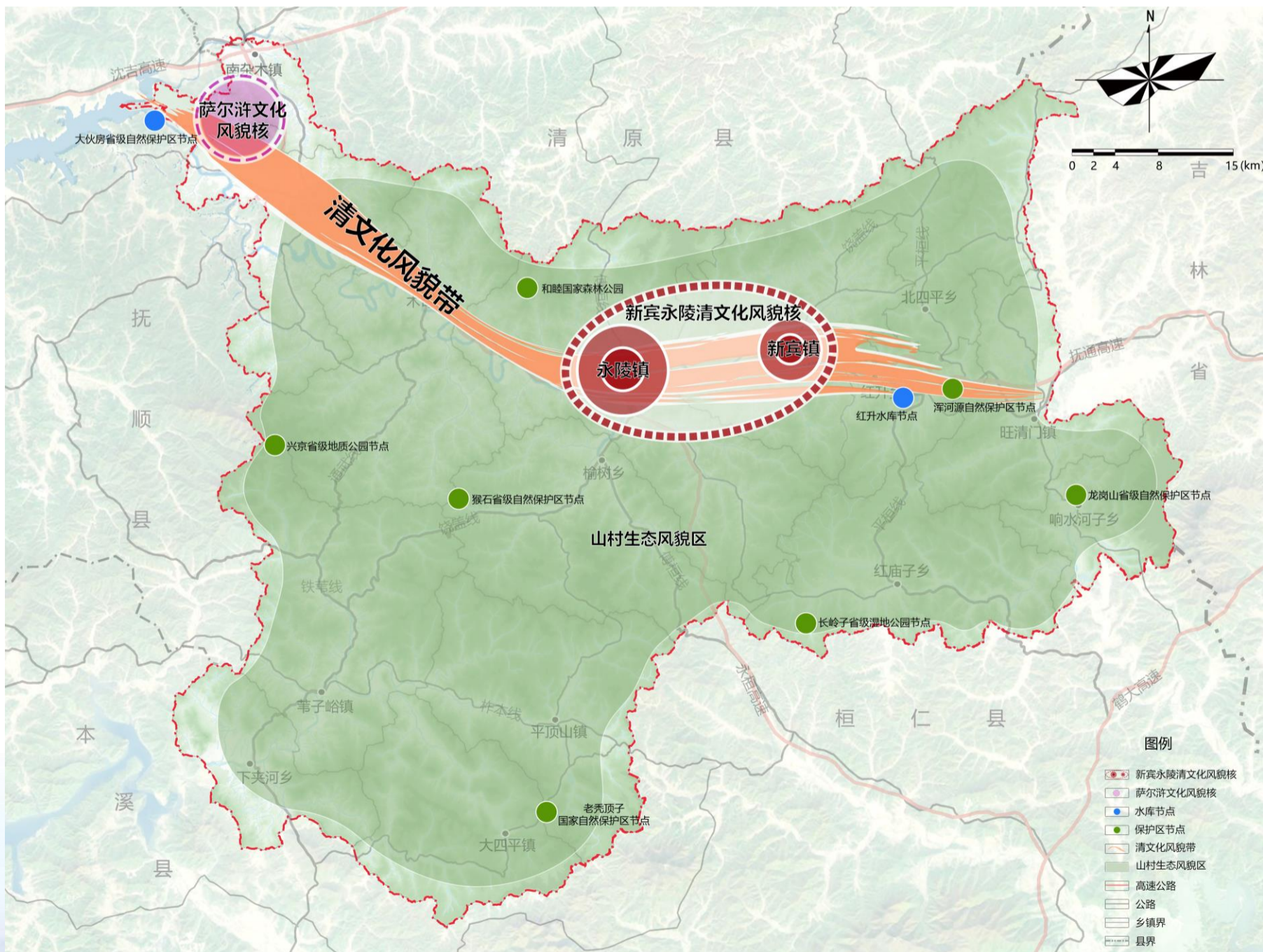
**两核：**指以新宾镇、永陵镇为核心的清文化风貌核，以大伙房水库及南杂木镇为核心的萨尔浒文化风貌核；

**一带：**指以抚通高速为轴形成的清文化风貌带。

#### 一区多点

**一区：**山村生态风貌区。

**多点：**以国家级、省级自然保护区、自然公园为主形成的风貌节点、以水库为主形成的水库风貌节点。



县域总体风貌结构图

## 5.3 构建城乡公服

### 构建“县级（中心城区）-镇级-乡级-村级”四级体系

#### 1个县域中心

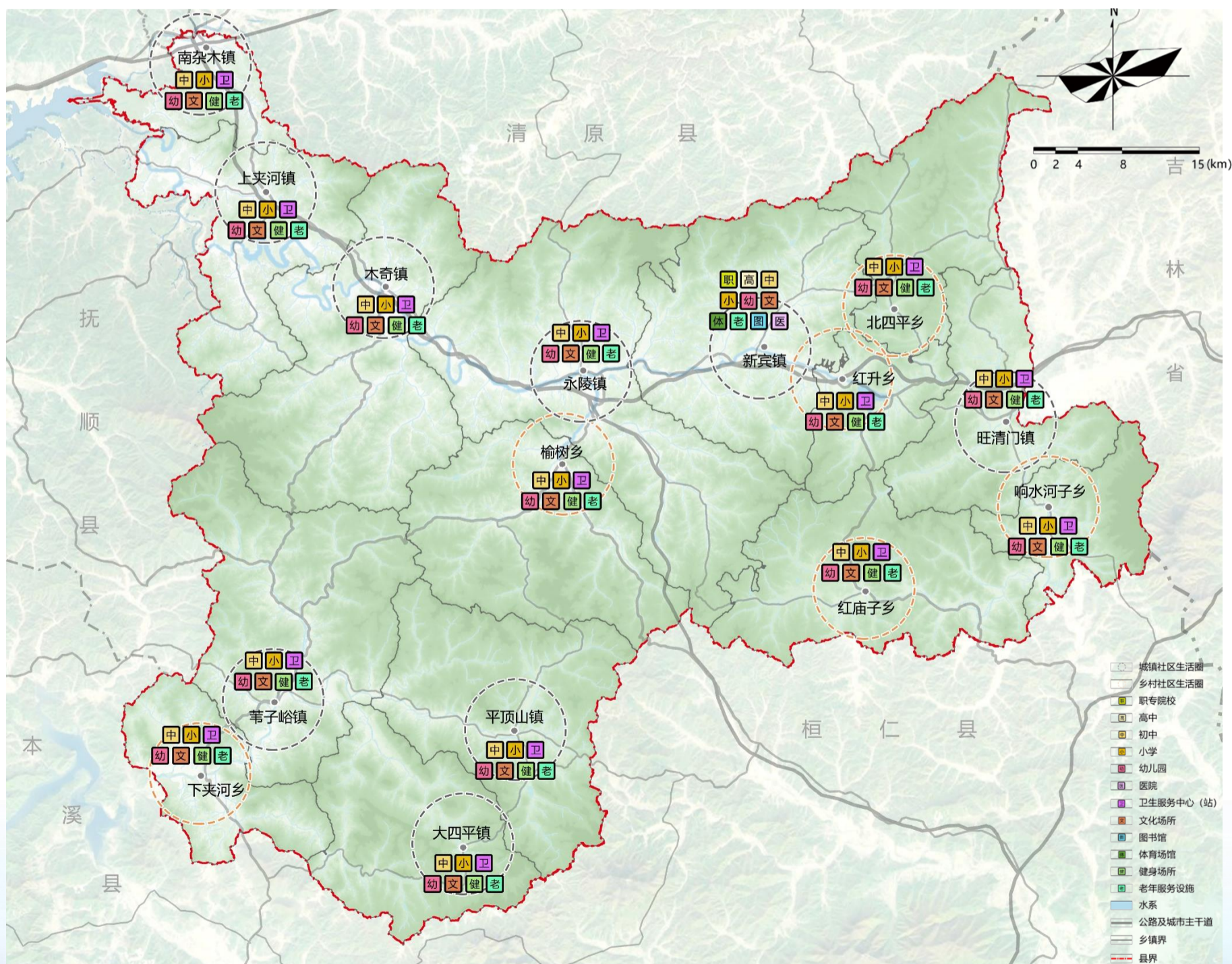
即中心城区，县级公共服务中心以中心城区为重点区域，强化县级文体医疗教育养老设施集聚。

#### 3个地区中心

即永陵镇、南杂木镇和苇子峪镇，建立面向所在镇域及周边乡镇的地区公共服务次中心。

#### N个乡村社区生活圈 服务核心

以一般镇镇区和乡驻地为中心为居民提供日常生活服务；以中心村为中心，为居民日常生活提供便利，推进城乡公共服务均等化。



县域公共服务设施布局图

## 5.4 推进乡村振兴

### 村庄分类引导

优化县域村庄分类，将新宾县村庄类型划分为：集聚提升类、城郊融合类、整治提升类和特色保护类，村庄规划分类引导涉及**181**个村庄，占新宾县村庄总数的**76.37%**。

61个

#### 集聚提升类

引导农民集中安置，解决农村居民点“多、散、乱”的特点，促进耕地成片分布，改善村容村貌，促进土地集约利用。

1

集聚  
提升

2

城郊  
融合

20个

#### 城郊融合类

将现有区位优势，基础设施较完善，自身发展较好的村庄，强化服务城乡发展，促进公共服务，共进共享，加速周边村庄与乡镇的融合发展，强化人口聚集。

37个

#### 整治提升类

因地制宜、补齐短板。重点保障村民肆房需求统筹村庄公共服务和公用设施建设，强化村庄人居环境整治。

3

整治  
提升

4

特色  
保护

63个

#### 特色保护类

保护村庄风貌与文化特色空间形态，使居民点相对聚集，发展乡村旅游和特色产业，形成特色资源保护与村庄发展的良性互促机制。

实现乡村“**产业兴旺，生态宜居，乡风文明，治理有效，生活富裕**”

# 6

6.1 综合交通体系

6.2 绿色市政基础设施

6.3 综合防灾体系

**加大重大要素支撑保障**



## 6.1 综合交通体系

### 构建多元立体综合交通体系，重塑区域交通格局

#### 机场

高标准建设通用机场，推进通用航空与旅游融合发展。

#### 铁路

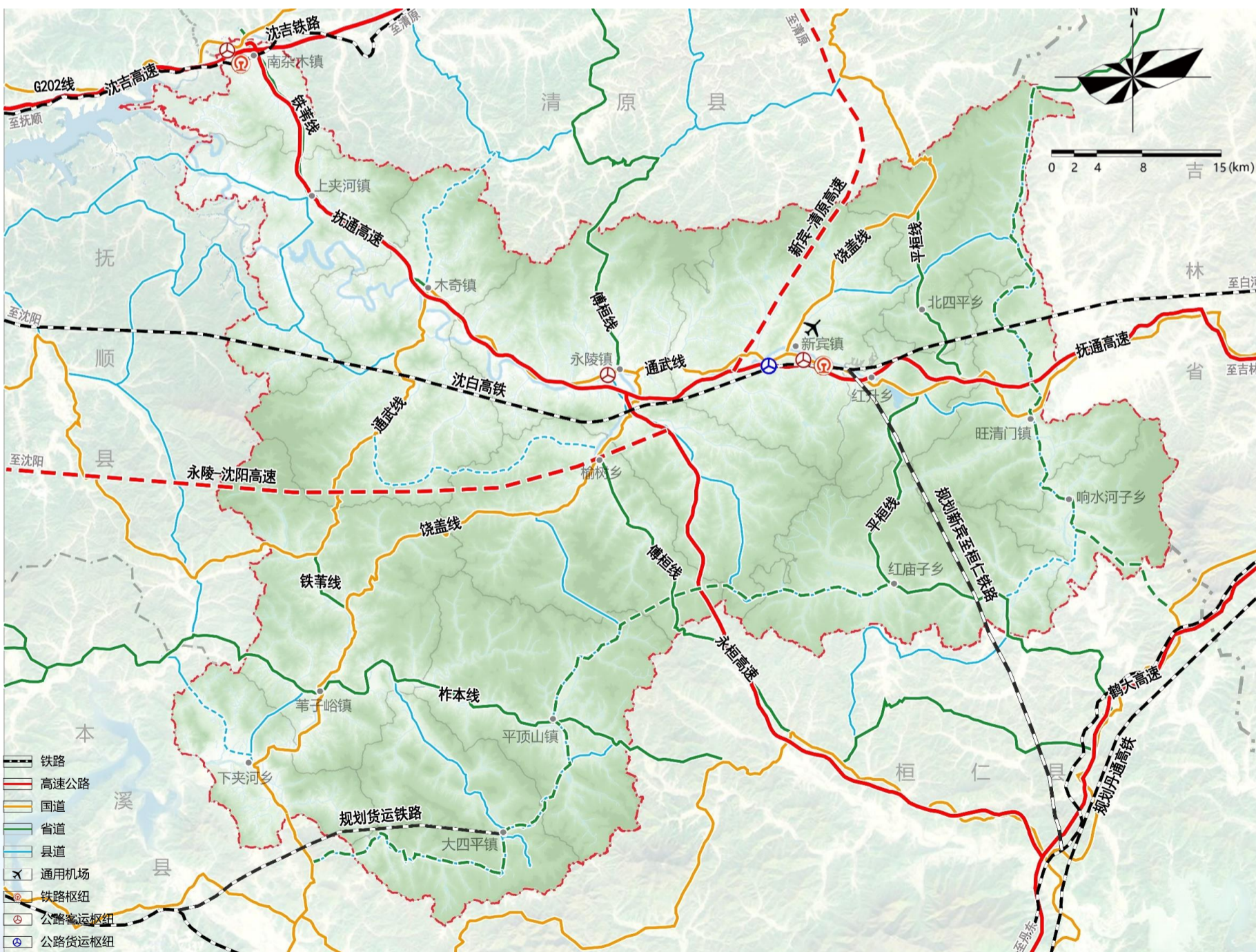
优化客、货运交通运输结构，大力发展铁路运输。

#### 高速公路

构建“一横两纵”高速公路网，基本实现县县互通。

#### 普通公路

织密完善普通公路网，推动乡村交通基础设施提档升级。



县域综合交通体系规划图

## 6.2 绿色市政基础设施

### 供水

构建“多源共享、集约高效”的供水系统  
实现安全优质供水

### 排水

全面推动海绵城市建设，加强雨水净化和污水再生利用  
县城及重点乡镇污水处理率分别达95%和90%

### 电力

打造以抽水蓄能、光伏、生物质等新型清洁能源为代表的  
现代化能源供应体系

### 通信

构建畅通高速、智慧物联的通信系统，建设智慧新宾

### 燃气 供热

建立低碳、高效的供热环境，提高清洁能源供热率  
利用大沈和中俄东线管道天然气等多气源供应  
农村普及液化气、沼气、秸秆燃气、太阳能等清洁能源

### 环卫

贯彻生活垃圾减量化、无害化和资源化的原则  
实现城镇生活垃圾的分类收集和集中处理

### 能源

加快能源绿色低碳转型，优化能源生产消费结构

## 6.3 综合防灾体系

**加快建立和健全新宾县域现代化城市综合防灾体系，确保城镇安全。**

县域消防规划主要考虑消防站在县域范围的布置，按城镇等级规模结构规划。镇区主次干道小于等于120米设1个消防栓。

新宾满族自治县抗震设防烈度6度，城乡建设活动应避让地震活动断裂带。新建、扩建、改建建设工程应达到抗震设防标准。



# 7

7.1 全域规划编制传导体系

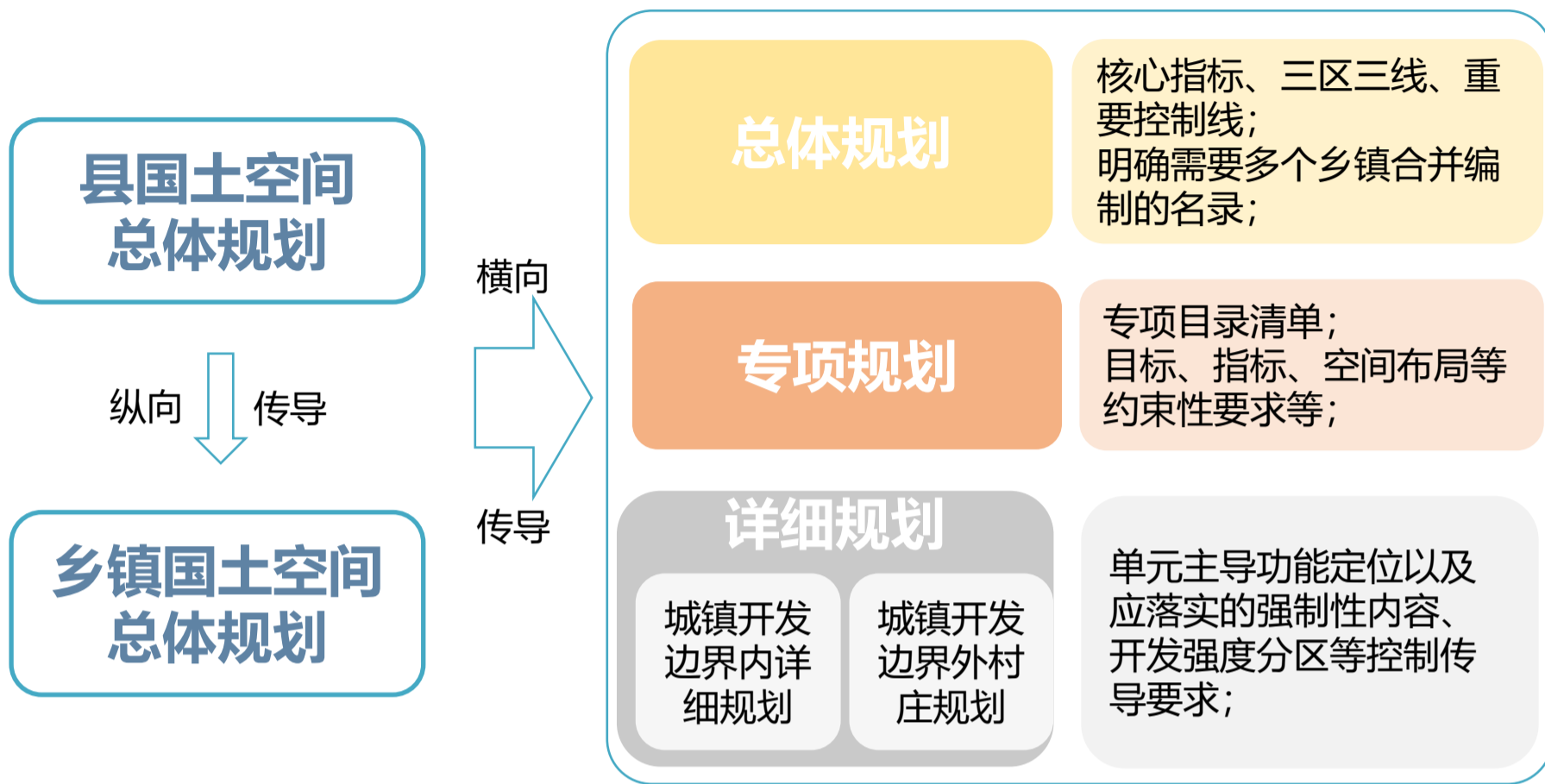
7.2 制定近期行动计划

7.3 完善实施监督体系

**提升国土空间规划治理水平**

## 7.1 全域规划编制传导体系

构建“县-乡镇”两级和“总体规划、详细规划、专项规划”三类的国土空间规划体系。



## 7.2 制定近期行动计划

### 近期空间建设重点

选址明确的基础设施项目，落实建设用地规模和位置；

选址未明确的，应做好空间和通道预留；

完善重大项目前期介入、定期会商、绿色通道等制度，协调项目落地难题；

统筹安排各类设施空间需求，引导线性基础设施共用点位、线位。

## 7.3 完善实施监督体系





欢迎大家为新宾满族自治县未来的发展多提宝贵建议!

部分图片来源于网络，如涉及版权问题，请与新宾满族自治县自然资源局联系。