



新宾满族自治县南杂木镇 国土空间总体规划 (2021-2035年)

【草案公示】



2024年10月

前言

建立“多规合一”的国土空间规划是党中央、国务院作出的重要部署。为提高南杂木镇城乡空间管控和治理能力，促进镇域经济社会的可持续发展，特编制《新宾满族自治县南杂木镇国土空间总体规划（2021-2035年）》（以下简称《规划》）。规划期限为2021至2035年，近期到2025年，远期到2035年。规划范围为南杂木镇行政辖区内全部陆域国土空间，面积95.69平方公里。

《规划》以习近平新时代中国特色社会主义思想为指导，全面贯彻党的十九大和二十大精神，落实《抚顺市国土空间总体规划（2021-2035年）》和《新宾满族自治县国土空间总体规划（2021-2035年）》的要求，是对南杂木镇行政范围内国土空间保护、开发、利用、修复进行的总体安排和综合部署。

《规划》现已形成草案，依法进行公示，充分听取各方意见和建议。



南杂木镇概况



镇域国土总面积
95.69平方公里

占新宾县国土总面积
2.2%



七普常住总人口
17747人

常住人口城镇化率
69.2%



2020年地区生产总值
131000万元

镇域主导产业
工业

南杂木镇位于抚顺市新宾满族自治县西部，辖3个社区和6个行政村。



目 录

- 01 目标引导，明确发展定位
- 02 底线思维，统筹全域格局
- 03 农业为本，保障粮食安全
- 04 绿色为底，筑牢生态屏障
- 05 城乡统筹，构建镇村格局
- 06 加强保障，完善支撑体系
- 07 优化空间，建设镇中心区
- 08 精准实施，保障规划传导



01

目标引领， 明确发展定位

- 战略定位
- 发展目标



1.1 战略定位

现代化工贸强镇

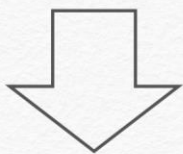
产镇融合示范镇

新宾县西部门户

1.2 发展目标

2025

产镇融合度显著提升，充满活力的城乡发展格局基本奠定；农业产业格局得到优化，三条空间管制控制线全面落地；各级体系初步建立。



2035

基本实现国土空间治理体系和治理能力现代化，形成生产空间集约高效、生活空间宜居适度、生态空间山清水秀，安全和谐、开放高效、魅力品质的国土空间格局。



02

底线思维， 统筹全域格局

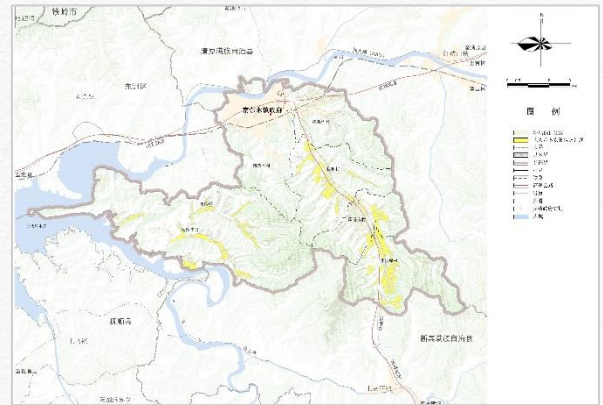
- 底线约束
- 国土空间总体格局



2.1 底线约束

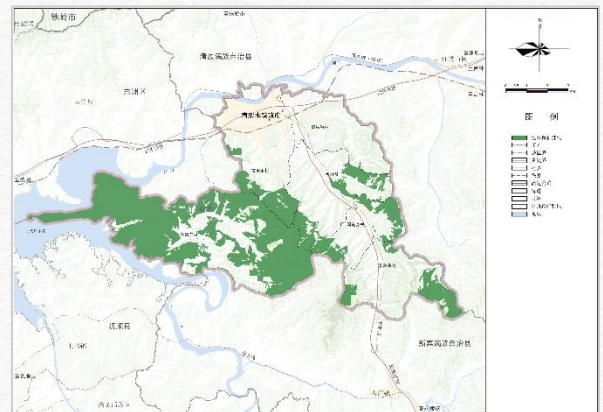
严格落实耕地和永久基本农田

严格落实耕地和永久基本农田保护任务，依据现有耕地和永久基本农田数据库成果，至2035年，南杂木镇耕地保有量不低于**1.66万亩**，永久基本农田保护面积不低于**0.82万亩**。



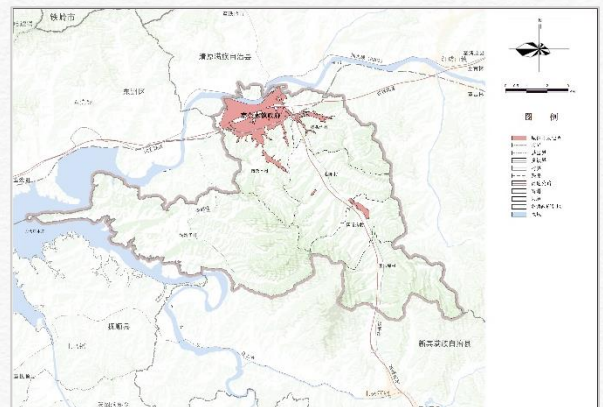
严格落实生态保护红线

落实生态保护红线保护任务，依据现有生态保护红线数据库成果，至2035年，南杂木镇生态保护红线面积不低于**3534.26公顷**。



严格落实城镇开发边界

实施严格的节约用地制度，防止城镇建设无序蔓延。依据现有城镇开发边界数据库成果，全镇城镇开发边界面积**577.19公顷**。



2.2 国土空间总体格局

统筹农业、生态、城镇空间，构建“两核一心，三轴三区”的国土空间总体格局。

“两核”

完善配套设施，形成产业核心及综合服务核心

“一心”

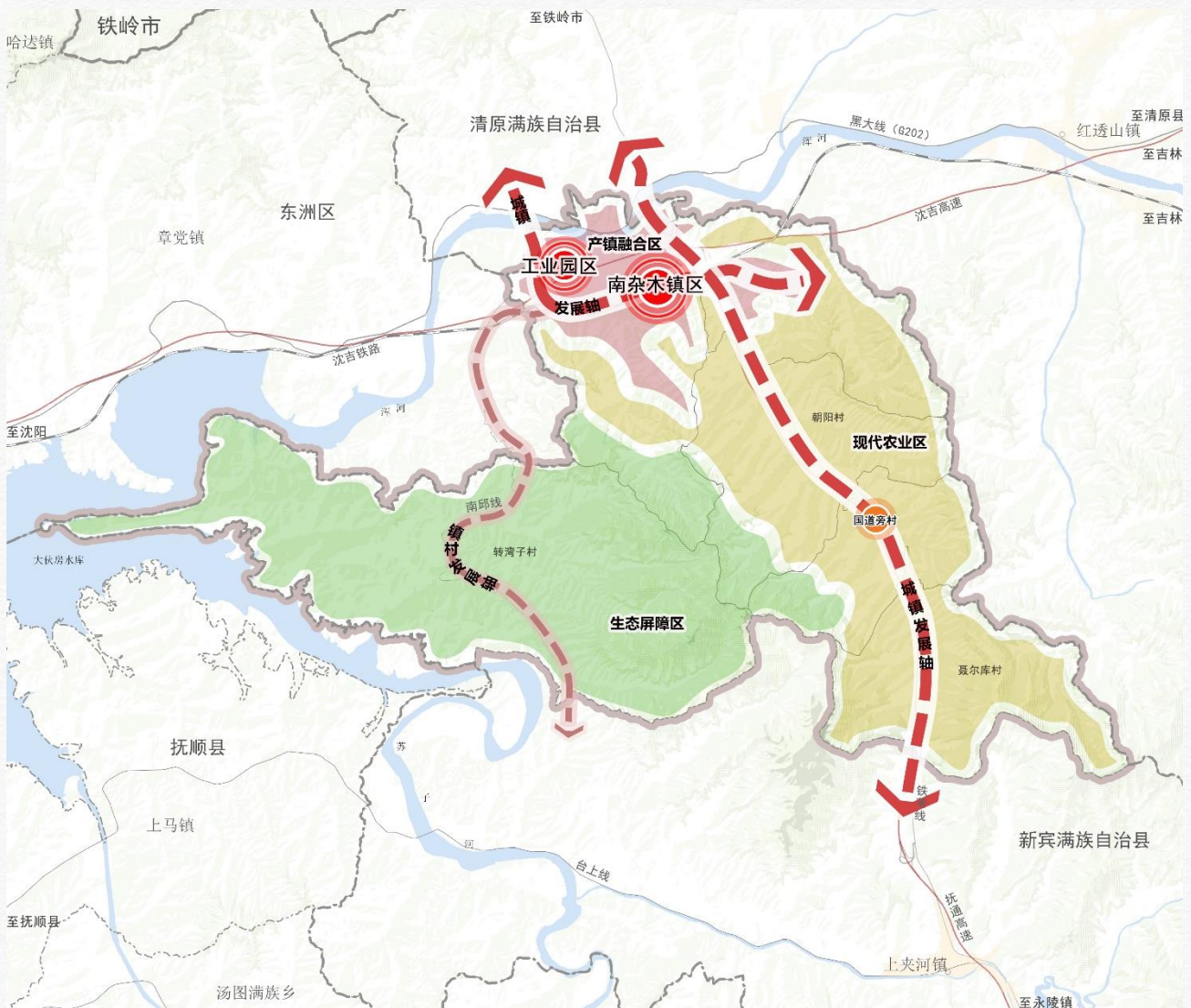
依托中心村，形成镇域次要发展服务点

“三轴”

依托主要交通轴，带动镇域整体发展

“三区”

产镇融合区、现代农业区、生态屏障区



03

农业为本， 保障粮食安全

■ 耕地保护与利用



3 耕地保护与利用

落实最严格的耕地保护制度

严格保护耕地是保护、提高粮食综合生产能力的前提，要实行最严格的耕地保护制度，保障国家粮食安全。保护、提高粮食综合生产能力，必须以稳定一定数量的耕地为保障。耕地是人类获取食物的重要基地，维护耕地数量与质量对农业可持续发展至关重要。

严守永久基本农田保护红线

严格落实永久基本农田控制线；
推动形成管理有序的永久基本农田保护格局；
严格管控非农建设占用永久基本农田。

提高耕地利用效率

通过高标准农田建设提高土地利用率，优化产业结构和种植结构，加快本地区的经济发展，增加村民收入，提高生活水平。



04

绿色为底， 筑牢生态屏障

■ 林地、湿地、水资源保护



4 林地、湿地、水资源保护



▶▶ **林地**：严格限制林地转为建设用地、林地转为其它农用地，对宜林地进行造林。

▶▶ **湿地**：确保湿地面积不减少，维护湿地的生态功能，保护湿地的生物多样性，全面提升湿地保护与修复水平。



▶▶ **水资源**：严格总量控制，加强水源保护、源头治污、水库清淤，城乡环境整治，严控污水达标排放，提高再生水利用率。



05

城乡统筹， 构建镇村格局

- 镇村体系
- 产业发展目标
- 产业发展策略
- 产业空间布局
- 特色风貌塑造
- 城乡公共服务设施规划



5.1 镇村体系

镇 中 心 区

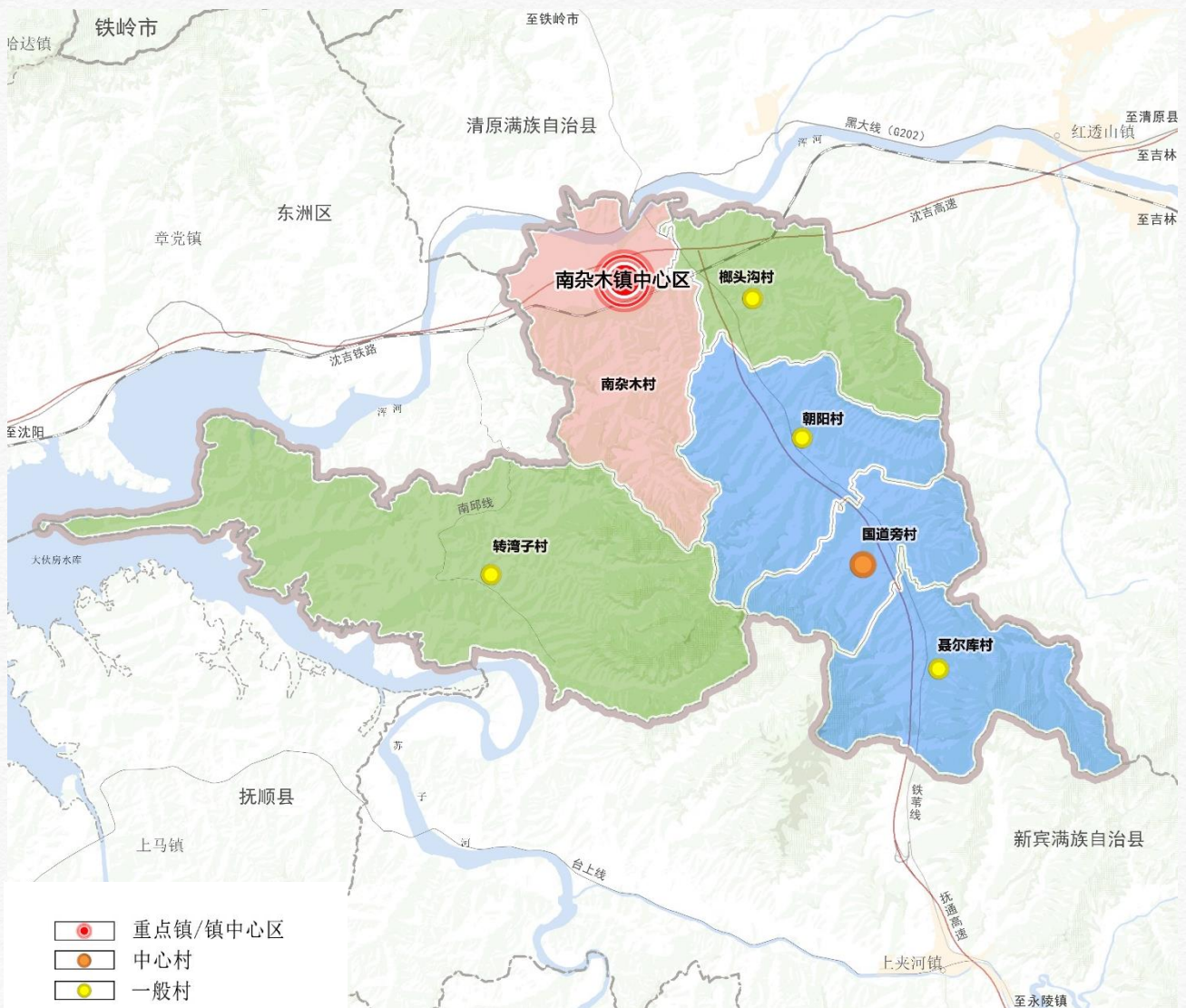
以镇中心区为核心，推动城镇发展，为全镇提供公共服务，包括南杂木村和榔头沟村部分区域。

中 心 村

结合现状村庄建设规模、人口、地理位置、交通条件和未来发展潜力，规划中心村为国道旁村。

一 般 村

一般行政村,包括榔头沟村、朝阳村、聂尔库村及转湾子村。



5.2 产业发展目标

构建“种植业为基础，新材料、智能机械制造、木材加工为主导，乡村旅游及设施农业为特色”的产业体系

5.3 产业发展策略

一产	二产	三产
稳定粮食生产 发展特色产业	新材料、智能机械制 造、木材加工	培育乡村旅游 做优农旅融合

5.4 产业空间布局

- 一核：综合服务核
- 一园：南杂木新材料制造产业园及其分园
- 三轴：三条产业发展轴
- 五区：工业发展区、综合服务区、现代农业区、林下经济区、生态农业区
- 多点：景点及家庭合作社、家庭农场



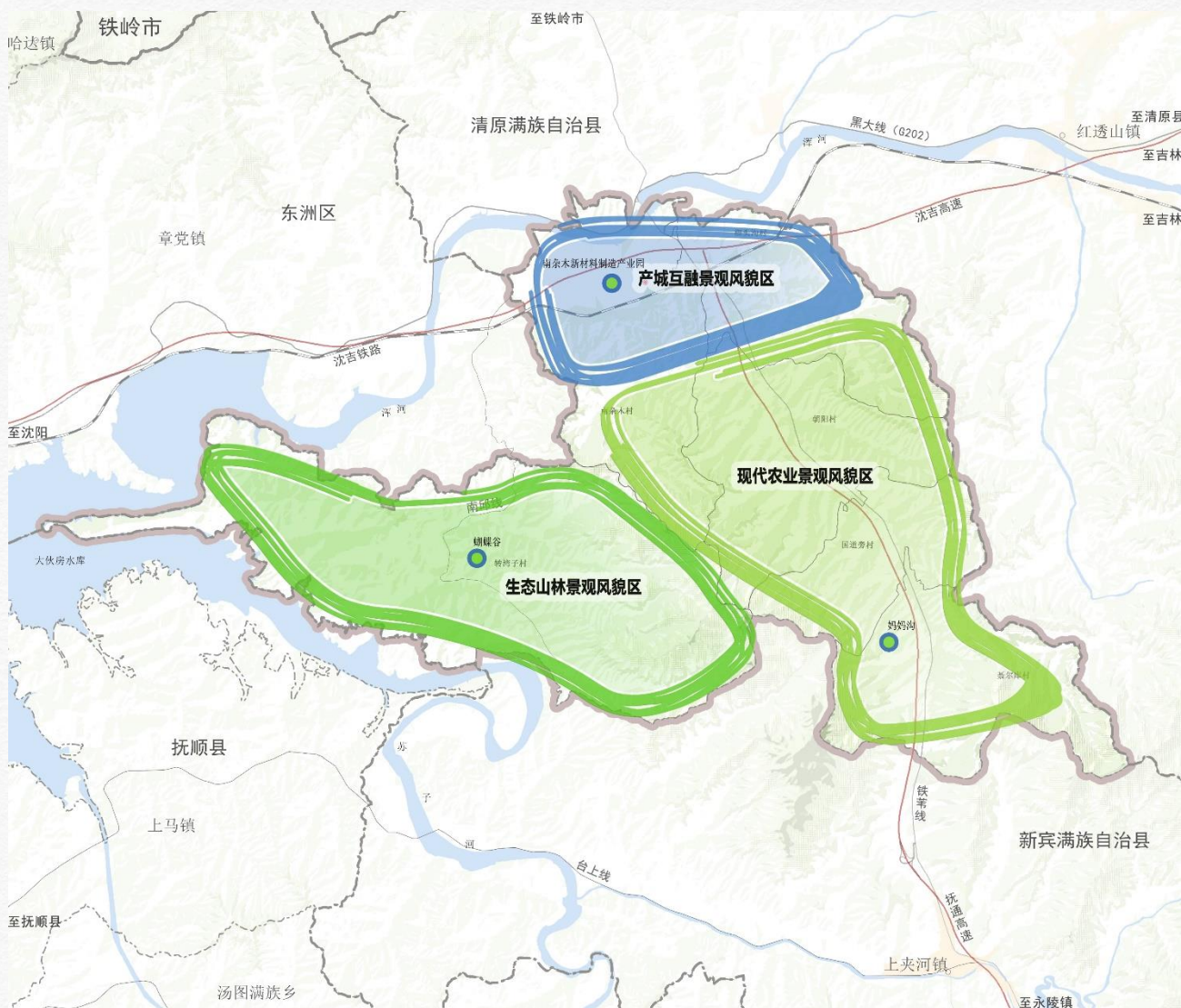
5.5 特色风貌塑造

规划塑造集**村田交映、产城互融、山水活力**于一体的工贸城镇风貌景观。

生态山林景观风貌区：以转湾子村山林景观为基底，展现镇域西部山体连绵、森林繁茂的生态风貌。

现代农业景观风貌区：以榔头沟等村的大田景观为本底，依托公路沿线自然风光，打造新宾县乡村振兴示范带节点景观，展现南杂木镇现代化农业景观风貌。

产城互融景观风貌区：镇中心区，打造生产空间与生活空间交织相融、北产南城的生产生活景观风貌区。

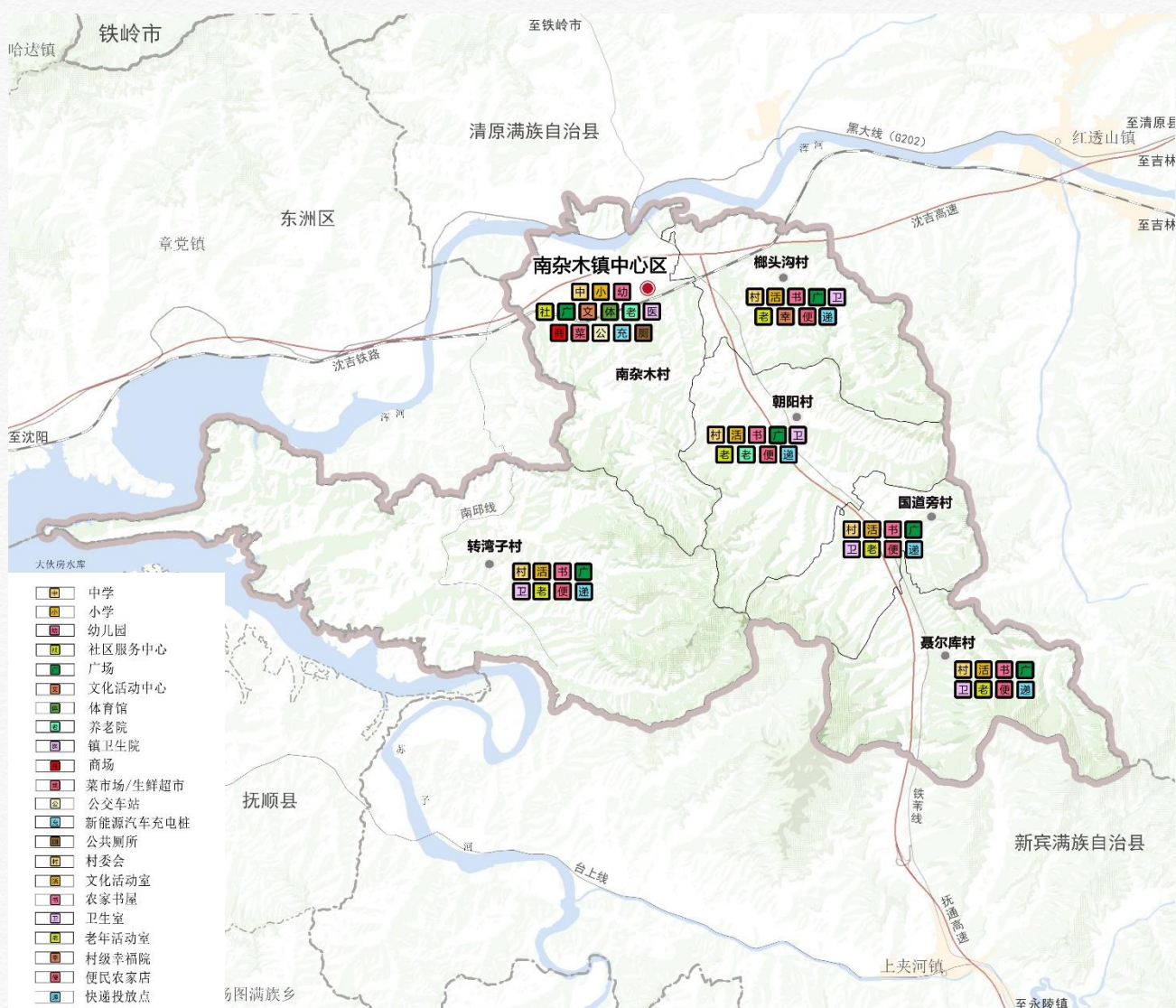


5.6 城乡公共服务设施规划

统筹镇村公共服务设施资源配置，补齐短板，构建“镇中心区-中心村-一般村”的三级城乡公共服务设施体系。

南杂木镇为重点镇，按照乡镇设施配置指引中重点镇的配置要求完善公服设施配置，补齐公服设施短板。

结合村庄类型、发展需求与实际，参照村庄公服设施配置指引完善公服设施配置，中心村按照集聚建设类村庄配置并保留高能级公服设施。推进一般村的公服设施配建，促进公服设施均衡配置。



06

加强保障， 完善支撑体系

- 镇域交通体系
- 基础设施规划
- 综合防灾减灾



6.1 镇域交通体系

构建以铁路、高速公路为骨干，国省干线公路为支撑，县乡公路为补充的镇域交通网络

对外交通

铁路：配合推进沈吉铁路（南杂木镇段）提质扩能改造及南杂木五孔桥公铁立交项目；
公路：国道黑大线、省道铁苇线全部达到二级及以上标准，着力提高一级公路占比。

内部交通

推动乡村交通基础设施提档升级，加强村村通公路建设，规划南杂木镇邱家堡子至上夹河镇古楼村联通工程。



6.2 基础设施规划

完善提升公用配套设施

给水

优化城乡供水格局，整治农村水源资源，建设因地制宜的农村集中安全引水工程。保留镇域现状净水厂，完善各村给水设施。

排水

加快镇中心区雨污分流制改造。保留镇中心区两座污水处理厂。加强雨水综合治理，实施雨洪利用。

电力

保留两座66kV变电站。逐步拆除现状乱接乱建、跨越房屋的电力线路，消除安全隐患。

通信

保留镇中心区电信局、邮政支局。推进5G基站建设，稳步提高5G网络覆盖率。

供热

保留镇中心区集中供热热源厂并进行扩容和节能环保综合改造。推进农村采用清洁能源的综合利用。

燃气

镇中心区以天然气为主，液化石油气为辅，形成城乡多气源结构。大力推荐村民使用清洁能源。

环卫

规划建设垃圾中转站，各村生活垃圾送至该中转站后，运输至抚顺市垃圾焚烧厂焚烧处理。

6.3 综合防灾减灾

树立安全发展理念，坚持“以防为主，防抗避救”相结合的方式，建立健全安全韧性的综合防灾减灾体系。

■ 地质灾害

识别地质灾害风险，对各类地质灾害隐患点实行年度核查排查，推进全镇域地质灾害治理。

■ 防洪排涝

镇中心区浑河河段防洪标准达到50年一遇，五一厂和南沟河河段防洪标准达到20-30年一遇；重要村屯防洪标准为10-20年一遇。规划山洪防治设计标准采用20年一遇设计，50年一遇校核。

■ 防震减灾

按6度进行抗震设防。规划公园、广场、学校操场、体育场、避震据点和抗震性能好的建筑作为避震疏散场地。规划设置避难应急疏散通道。

■ 消防安全

建设适应新时代要求的消防救援体系。提升现状乡镇专职消防队，使其规模达到一级乡镇专职消防队标准。配置农村消防点，建设村庄志愿消防队。

■ 人民防空

提升南杂木镇人民防空综合防护能力，加强人防设施的平战综合利用。



07

优化空间， 建设镇中心区

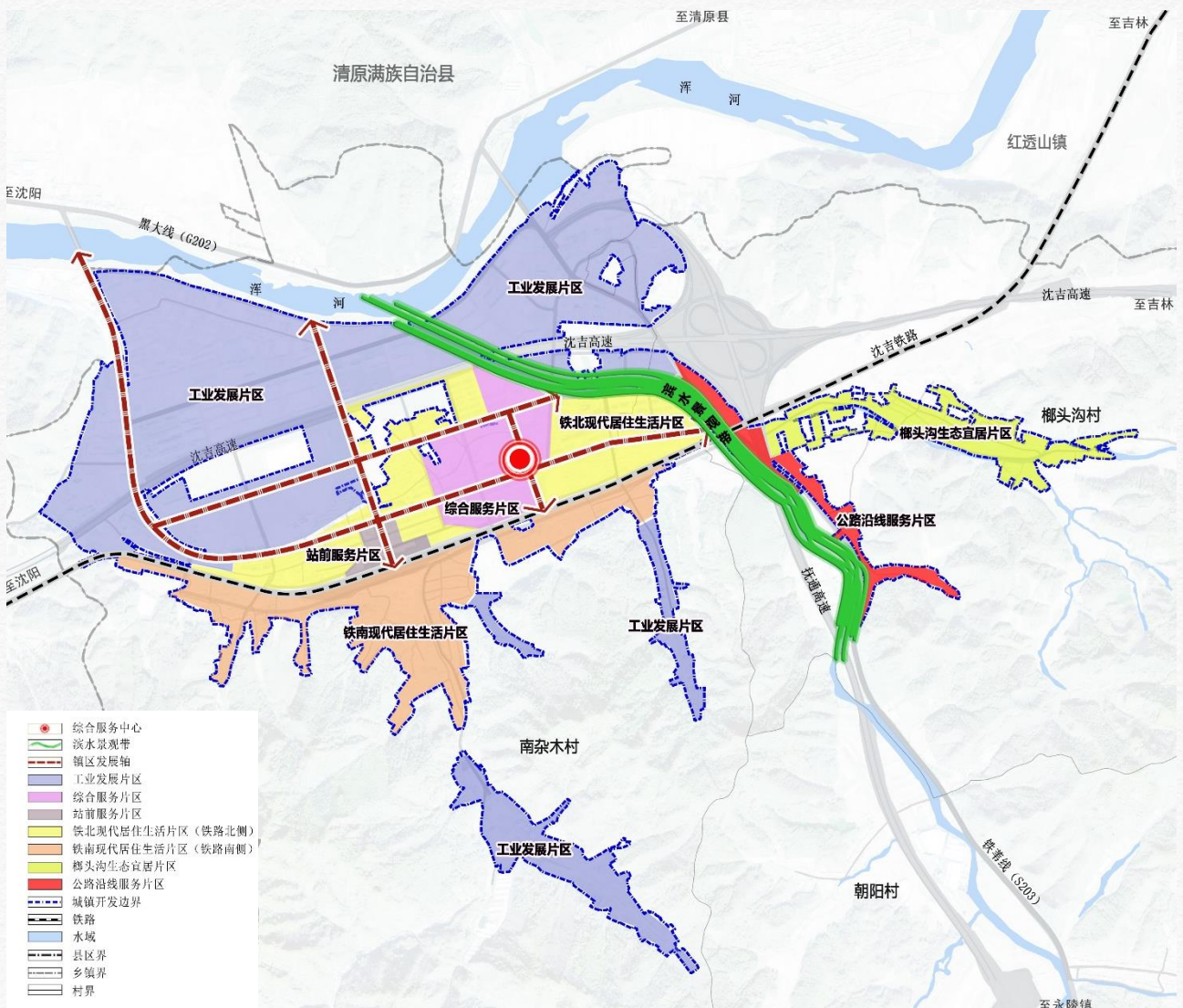
- 优化中心城区布局



7 优化中心城区布局

遵循生态优先的理念，结合中心城区地形地貌、自然环境和用地条件，合理规划城镇主要功能。形成“一心、一带、四轴、七区”的空间结构。

- 一心** 镇中心区综合服务中心;
- 一带** 南北向滨水景观带;
- 四轴** 四条镇区发展轴;
- 七区** 工业发展片区、综合服务片区、站前服务片区、公路沿线服务片区、铁北现代居住生活片区、铁南现代居住生活片区、榔头沟生态宜居片区;



08

精准实施， 保障规划传导

- 规划传导
- 规划实施



8 规划实施与保障

● 规划传导

落实“五级三类”的国土空间规划体系

在国家、省、市、县国土空间规划的基础上，落实“**乡镇级**”国土空间规划，和“**总体规划、详细规划、专项规划**”有效衔接，实现“**五级三类**”规划体系上下统筹、有效衔接。

乡镇国土空间规划内容

落实县级国空对乡镇国土空间规划**定位目标、发展规模、约束性指标、重要控制线、综合交通、公共服务、基础设施、公共安全设施**。

乡镇国土空间规划对详细规划的指引

乡镇国土空间规划明确**约束性指标**，下位规划不得违背乡镇国土空间规划的**强制性内容**。乡镇国土空间规划可指引如下规划内容：城镇开发边界内划分**详细规划编制单元**，明确单元指引内容，城镇开发边界外开展**实用性村庄规划编制**。

● 规划实施

强化组织领导

宣传与社会
监督

建设专业人才
队伍

健全土地利用空间
管控和治理相关政
策

建立国土信息平
台与检测预警机
制

新宾满族自治县南杂木镇国土空间总体规划 (2021-2035年)

草案公示

(部分图片来源于网络，如涉及版权问题，请与新宾满族自治县自然资源局联系。)

