



旺清门镇国土空间总体规划

TERRITORIAL SPATIAL MASTER PLANNING OF WANGQINGMEN

(2021-2035年)

【草案公示】

2024年10月

前言

建立“多规合一”的国土空间规划是党中央、国务院作出的重要部署。为提高旺清门镇城乡空间管控和治理能力，促进镇域经济社会的可持续发展，特编制《旺清门镇国土空间总体规划（2021-2035年）》（以下称《规划》）。规划期限为2021至2035年，近期到2025年，远期到2035年。规划范围为旺清门镇行政辖区内全部陆域国土空间，面积230.92平方公里。

《规划》以习近平新时代中国特色社会主义思想为指导，全面贯彻党的十九大和二十大精神，落实《抚顺市国土空间总体规划》和《新宾满族自治县国土空间总体规划》的要求，是对旺清门镇行政范围内国土空间保护、开发、利用、修复进行的总体安排和综合部署。

《规划》现已形成草案，依法进行公示，充分听取各方意见和建议。



规划范围与期限

规划期限

规划基期年为2020年，规划目标年为2035年，近期目标年为2025年。

规划范围

规划层次包括镇全域层面和镇中心区层面。

镇域范围总面积230.92平方公里，下辖9个行政村。

镇中心区范围总面积73.51公顷。



目录

01 目标引导，明确发展方向

02 底线思维，统筹全域格局

03 农业为本，保障粮食安全

04 绿色为底，筑牢生态屏障

05 城乡统筹，构建镇村格局

06 加强保障，完善支撑体系

07 优化空间，建设镇中心区

08 精准实施，保障规划传导



01

目标引导，明确发展定位



01 目标引导，明确发展定位

1.1 发展定位



1.2 发展目标

2025年

- **产镇融合**度显著提升，充满活力的城乡发展格局基本奠定；**农业产业格局**得到优化，**三条空间管制控制线**全面落地；**各级生态功能区保护和修复体系**建立；

2035年

- 基本实现国土空间治理体系和治理能力现代化，形成**生产空间集约高效、生活空间宜居适度、生态空间山清水秀**，安全和谐、开放高效、魅力品质的国土空间格局。建成**宜居宜业、农旅融合**的幸福小镇。

02 底线思维，统筹全域格局

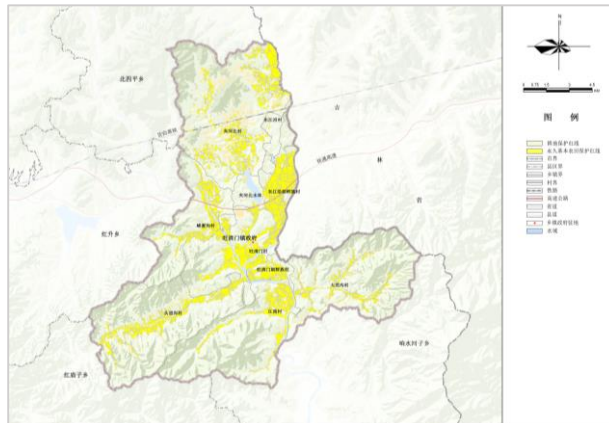


02 底线思维，统筹全域格局

2.1 底线约束

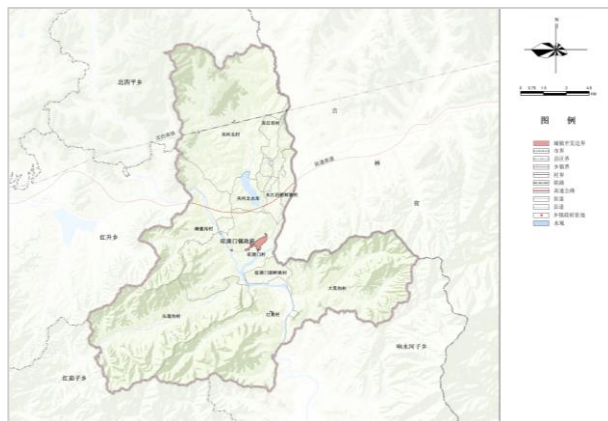
严格落实耕地和永久基本农田

严格落实耕地和永久基本农田保护任务，依据现有耕地和永久基本农田数据成果，至2035年，旺清门镇耕地保有量不低于7.96万亩，永久基本农田保护面积不低于6.50万亩。



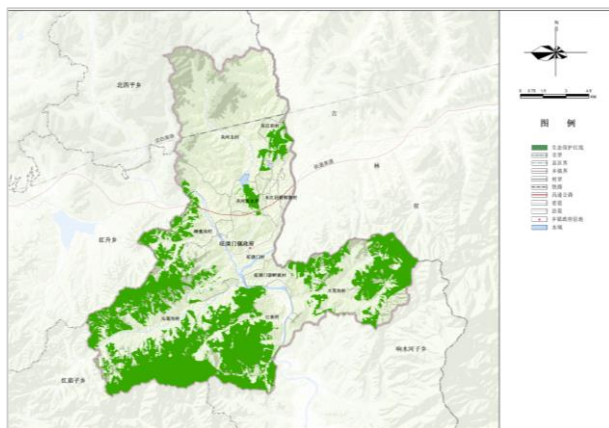
严格落实城镇开发边界

实施严格的节约用地制度，防止城镇建设无序蔓延。依据现有城镇开发边界数据成果，旺清门镇城镇开发边界面积55.13公顷。



严格落实保护生态红线

落实生态保护红线保护任务，依据现有城镇开发边界数据成果，至2035年，旺清门镇城镇开发边界面积不低于7301.17公顷。



03 农业为本，保证粮食安全



3. 耕地保护与利用

落实最严格的耕地保护制度

严格保护耕地是保护、提高粮食综合生产能力的前提，要实行最严格的耕地保护制度，保障国家粮食安全。保护、提高粮食综合生产能力，必须以稳定一定数量的耕地为保障。耕地是人类获取食物的重要基地，维护耕地数量与质量对农业可持续发展至关重要。

严守永久基本农田保护红线

科学划定永久基本农田控制线；
推动形成管理有序的永久基本农田保护格局；
严格管控非农建设占用永久基本农田。

提高耕地利用效率

通过高标准农田建设和两区划定提高土地利用率，优化产业结构和种植结构，加快本地区的经济发展，增加村民收入，提高生活水平。



04 绿色为底，筑牢生态屏障



4. 湿地、林地、水资源保护



➤➤ **林地**：严格限制林地转为建设用地、林地转为其它农用地，对宜林地进行造林。

➤➤ **湿地**：确保湿地面积不减少，维护湿地的生态功能，保护湿地的生物多样性，全面提升湿地保护与修复水平。



➤➤ **水资源**：严格总量控制，加强水源保护、源头治污、水库清淤，城乡环境整治，严控污水达标排放，提高再生水利用率。

05 城乡统筹，构建镇村格局



05 城乡统筹，构建镇村格局

5.1 镇村体系

一 区

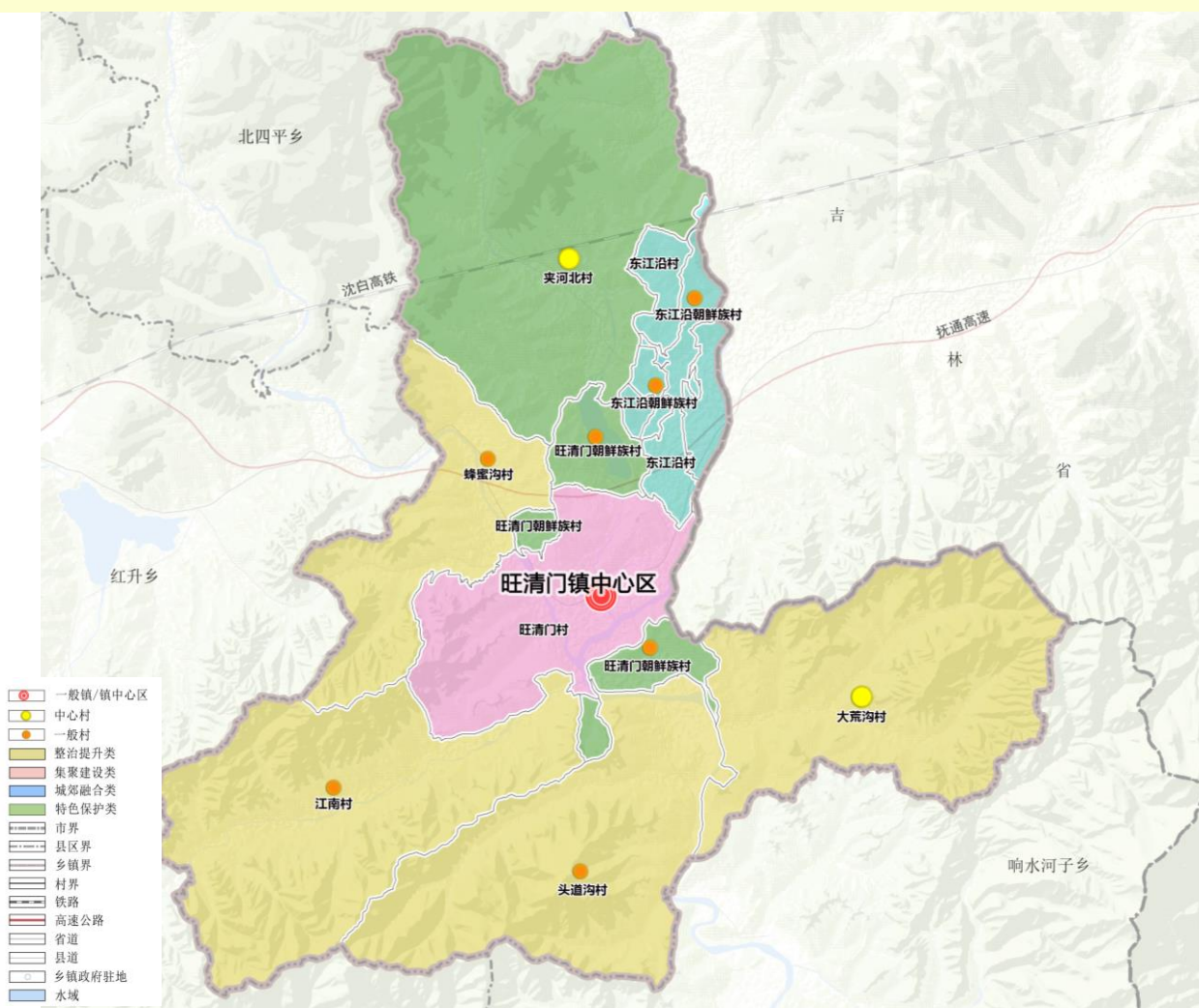
以镇中心区为核心，推动城镇发展，为全镇提供公共服务。

两 心

结合现状村庄建设规模、人口、地理位置、交通条件和未来发展潜力，规划中心村为大荒沟村、夹河北村。

六 点

一般行政村，包括东江沿村、东江沿朝鲜族村、旺清门朝鲜族村、江南村、蜂蜜沟村、头道沟村。



5.2 产业发展目标

现代农业稳步发展，农副产品加工进一步增强
旅游“+”产业有效推动，产业融合显著提升

5.3 产业发展策略

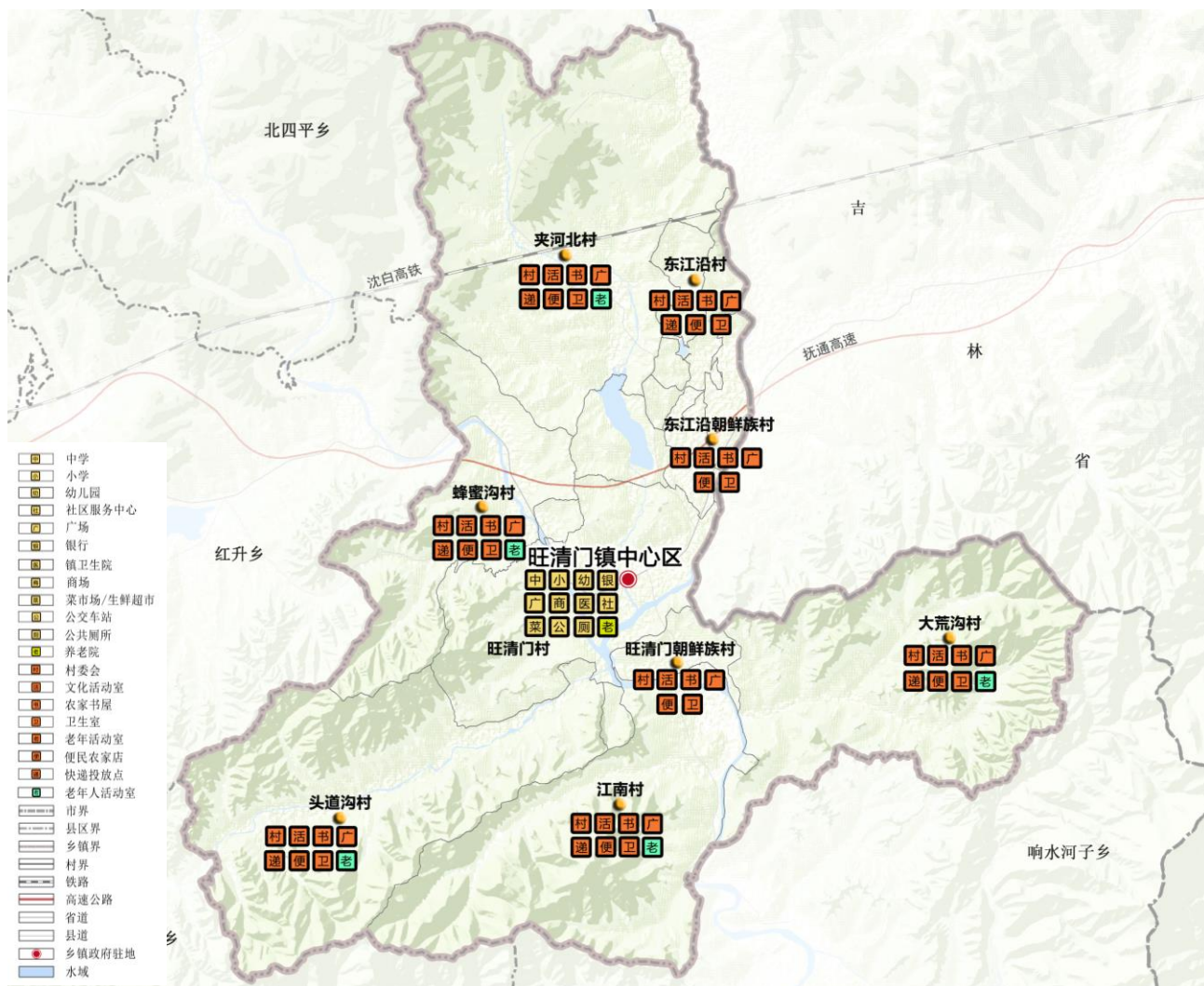
一产	二产	三产
做强现代特色农业	中药材加工相关产业	发展生态民俗旅游
依托现状优良的农林业本底，稳定水稻、玉米等大田粮食种植外，培育壮大牛、羊养殖业。	依托现有重点企业，发展中草药种植及深加工。	发挥镇域山水资源充沛的乡村旅游优势，结合朝鲜族民俗特色，积极发展乡村生态民俗旅游。



5.4 城镇公共服务设施规划

统筹镇村公共服务设施资源配置，补齐短板，构建“镇中心区-中心村-一般村”的三级城乡公共服务设施体系。

旺清门镇为一般镇，按照乡镇设施配置指引中一般镇的配置要求完善公服设施配置，补齐公服设施短板。结合村庄类型、发展需求与实际，参照村庄公服设施配置指引完善公服设施配置，中心村按照集聚建设类村庄配置并保留高能级公服设施。推进一般村的公服设施配建，促进公服设施均衡配置。



06 加强保障，完善支撑体系



06 加强保障，完善支撑体系

6.1 镇域交通体系

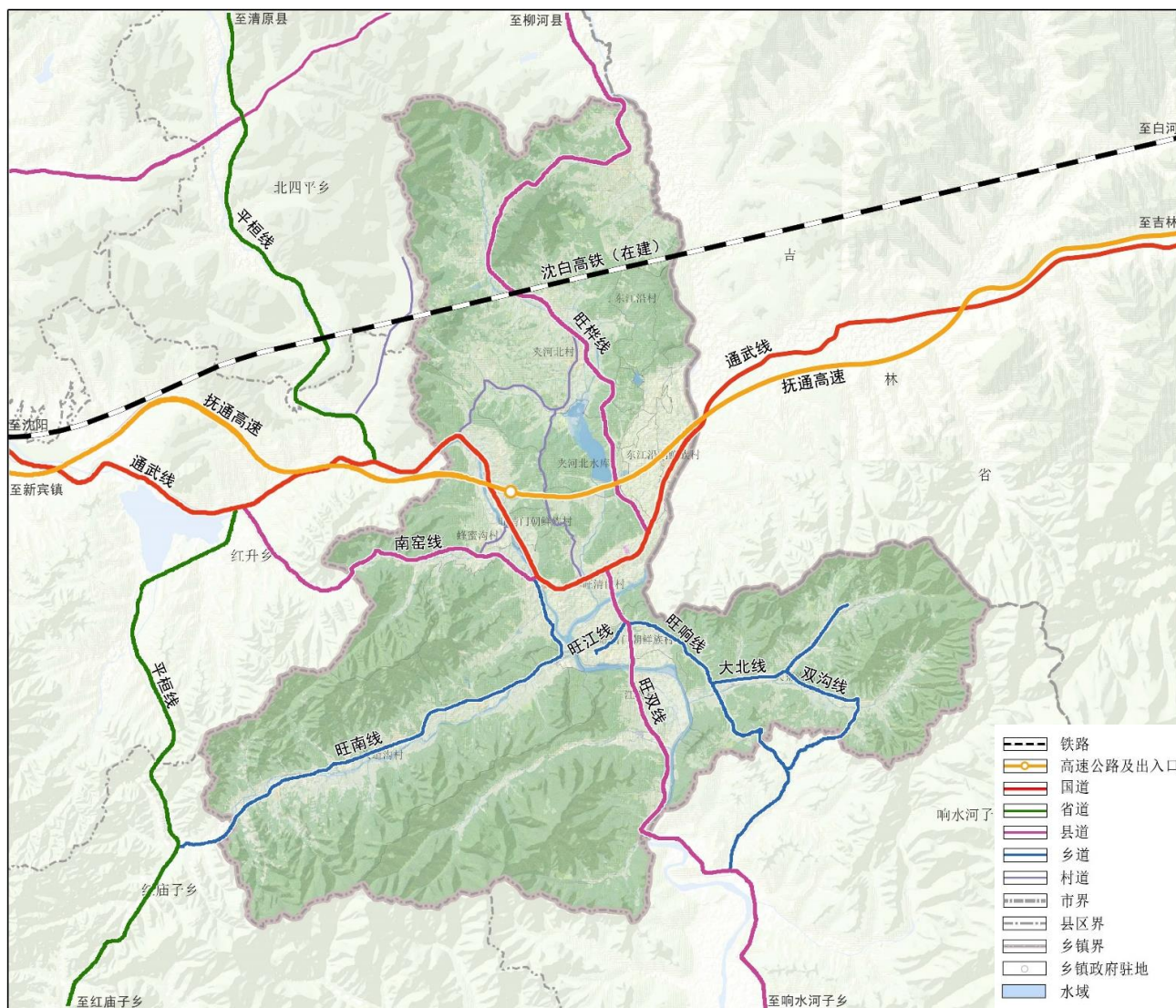
构建以高速公路为骨干，国道为支撑，县乡公路为补充的镇域交通网络

对外交通

配合推进沈白高铁建设，严格控制铁路沿线用地；提高国道通武线的保障能力和服务品质，着力提高一级公路占比。

内部交通

积极推进县道旺双线提级改造；加强村村通公路建设，规划旺清门镇夹河北至北四平乡边沟里联通工程，推动村道夹宋线、宋沈线拓宽改造。有候乘需求的行政村全部配建农村客运候车亭。



06 加强保障，完善支撑体系

6.2 基础设施规划



给水：优化城乡供水格局，整治农村水源资源，建设因地制宜的农村集中安全引水工程。规划保留旺清门镇区净水厂，规划保留完善镇域各村现状给水设施，达不到饮用水标准的水源，增加净化设施。



污水：加快建设城镇绿色污水系统，因地制宜建设污水处理设施。镇区规划建设污水处理厂。村庄根据实际情况采用人工湿地、氧化塘或一体化污水处理设施，对于不能接入污水管线的农户规划采用户用污水处理设施。

雨水：加强镇区雨水综合治理，实施雨洪利用。村庄根据实际建设情况逐步完善雨水排放系统，以建设雨水明渠为主。



电力：加快城镇和农村配电网建设改造，推进各级电网协调发展。规划保留66kV旺清门变电站。高压电力线根据等级留出高压走廊。村庄逐步将电力线路进行调整建设，拆除现状乱接乱建、跨越房屋的电力线路，消除安全隐患。



通信：完善镇域内通信基础设施，统筹安排电信等基础设施建设空间。规划保留镇区电信局、邮政支局。电信局所随通信用户增加进行设备扩容。各村庄依据电信户数设置电信光接点。推进5G基站建设，稳步提高5G网络覆盖率。



供热：规划对镇区东北部现状供热热源厂进行扩容和节能环保综合改造。各村庄仍以分散供暖为主，采用清洁能源、可再生能供暖供热。



垃圾：各村庄生活垃圾经收集点收集后运至抚顺焚烧垃圾厂进行焚烧处理。

6.3 综合防灾减灾

1、地质灾害防治体系

识别地质灾害风险，对各类地质灾害隐患点实行年度核查排查，推进全镇域地质灾害治理，充分利用自然灾害风险普查成果开展自然灾害风险评估，统筹划定自然灾害风险防控线。

2、防洪排涝体系

旺清门镇区河段防洪标准达到20-30年一遇；重要村屯防洪标准为10-20年一遇。坚持防洪设施建设与生态环境保护、城乡建设相结合，顺应自然，实现人水和谐共处。

规划山洪防治设计标准采用20年一遇设计，50年一遇校核。修建截洪沟和挡土墙，逐级拦截洪水和泥沙，减少山洪危害。

3、防震减灾体系

提升地震灾害防御水平。全镇应按地震按VI度设防。提升地震监测预警能力。加强地震监测基础设施和地震预警台网建设。

4、消防安全体系

建设适应新时代要求的消防救援体系，建立健全消防安全保障体系，确保城乡建设和人民生命财产的安全。明确乡镇政府及各村的消防安全责任，完善消防基础设施建设，开展消防宣传教育，完善应急预案与响应机制等。

07

优化空间，建设镇中心区



07 优化空间，建设镇中心区

7. 优化中心城区布局

遵循生态优先的理念，结合中心城区地形地貌、自然环境和用地条件，合理规划城镇主要功能。形成“一心、三轴、三区”的空间结构。

一心

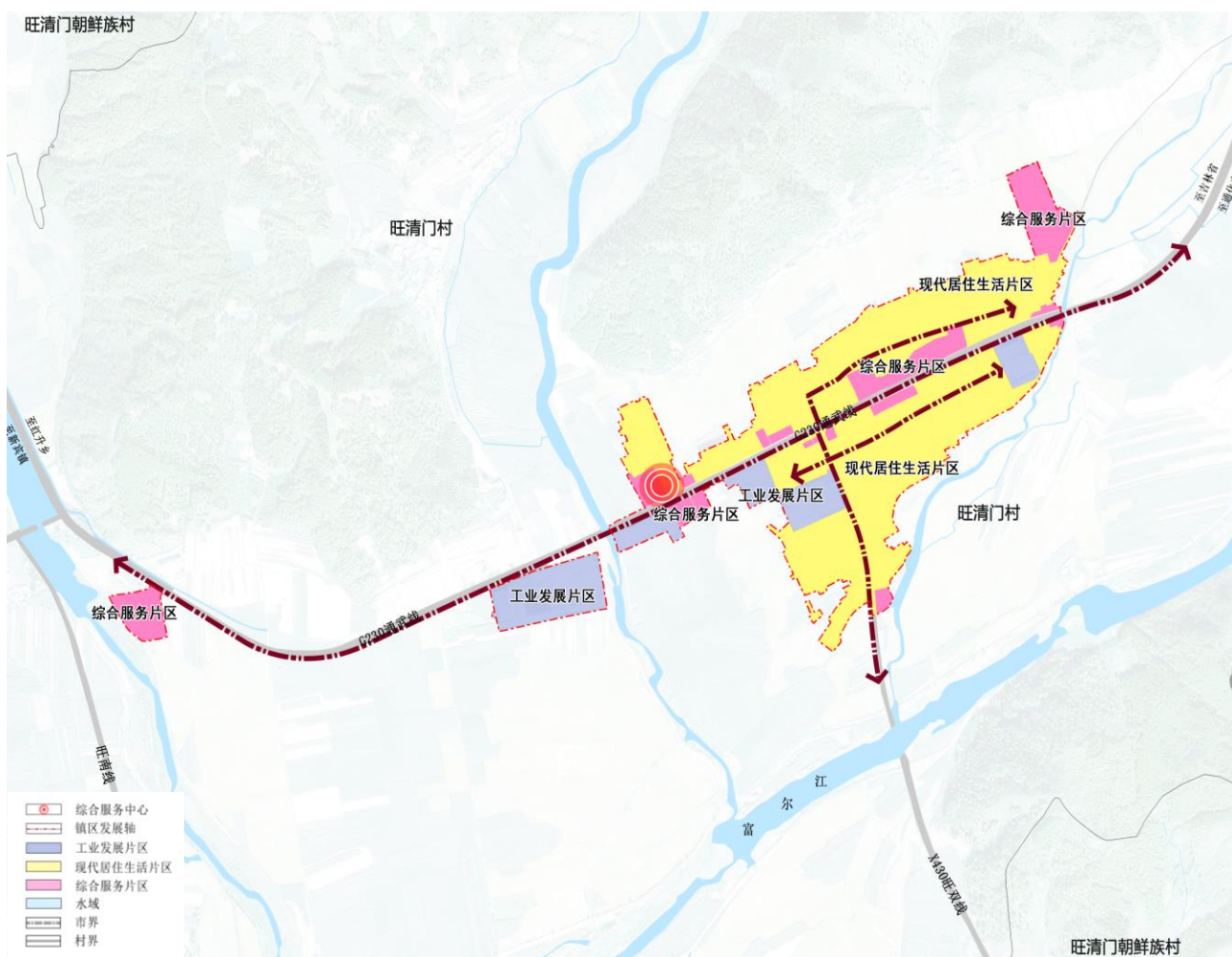
镇中心区综合服务中心；

三轴

三条镇区发展轴；

三区

综合服务片区、工业发展片区、现代居住生活片区；



08 精准实施，保障优化传导



8. 规划实施与保障

● 规划传导

落实“五级三类”的国土空间规划体系

在国家、省、市、县国土空间规划的基础上，落实“**乡镇级**”国土空间规划，和“**总体规划、详细规划、专项规划**”有效衔接，实现“**五级三类**”规划体系上下统筹、有效衔接。

乡镇国土空间规划内容

落实县级国空对乡镇国土空间规划**定位目标、发展规模、约束性指标、重要控制线、综合交通、公共服务、基础设施、公共安全设施**。

乡镇国土空间规划对详细规划的指引

乡镇国土空间规划明确**约束性指标**，下位规划不得违背乡镇国土空间规划的**强制性内容**。乡镇国土空间规划可指引如下规划内容：城镇开发边界内划分**详细规划编制单元**，明确单元指引内容，城镇开发边界外开展**实用性村庄规划编制**。

● 规划实施

强化组织领导

宣传与社会
监督

建设专业人才
队伍

健全土地利用空间
管控和治理相关政
策

建立国土信息平
台与检测预警机
制

新宾满族自治县旺清门镇国土空间总体规划 (2021-2035年)

草案公示

(部分图片来源于网络，如涉及版权问题，请与新宾满族自治县自然资源局联系。)

