

新宾县下夹河乡

国土空间总体规划（2021-2035年）

[草案公示]

2024年10月

前言

PREFACE

为贯彻《中共中央国务院关于建立国土空间规划体系并监督实施的若干意见》（中发〔2019〕18号），落实《自然资源部关于全面开展国土空间规划工作的通知》（自然资发〔2019〕87号）、相关工作要求，发挥国土空间规划在国土空间开发保护中的战略引领和刚性管控作用，结合下夹河乡当前发展的实际情况，编制《新宾县下夹河乡国土空间总体规划（2021—2035年）》（以下简称《规划》）。

《规划》结合下夹河乡实际情况，在资源环境承载力和国土空间开发适宜性评价、国土空间开发保护现状及风险评估的基础上，识别全乡国土空间本底条件和资源特征，落实国家、省、市、县级的重大区域协同战略和主体功能分区。明确乡域国土空间保护开发总体格局和总体目标；统筹优化三类空间布局；明确全乡的基本分区及用途分类；加强自然和人文资源要素保护利用，完善基础支撑体系，制定国土空间整治和生态修复任务；提出规划传导指引和重大建设计划；完善规划实施保障机制。

《规划》是全乡空间发展的指南、可持续发展的空间蓝图，是各类开发保护建设活动和实施空间用途管制的基本依据，是对上级国土空间总体规划以及专项规划的细化落实，是编制详细规划（含村庄规划）和实施国土空间用途管制的基本依据，是实现下夹河乡高质量发展的重要保障。

目录

COMTENTS

01 规划总则

02 发展定位与目标

03 国土空间格局

04 国土空间保护

05 国土空间开发

06 国土空间整治修复

07 规划传导与实施保障

前言

01 规划总则

>>指导思想

>>规划原则

>>规划范围与期限

1.1 指导思想

以习近平新时代中国特色社会主义思想为指导，全面落实党的十九大和中央城镇工作会议、中央城市工作会议精神，大力践行创新、协调、绿色、开放、共享的发展新理念，坚持以人民为中心，依托下夹河乡丰富生态资源、旅游资源、特色农产品资源，着力提升乡域发展质量，优化国土空间格局，为建设富强、美丽、幸福、文明的下夹河乡奠定坚实基础。



1.2 规划原则

底线思维，绿色发展

人民至上，提升品质

城乡统筹，协调发展

因地制宜，彰显特色

集聚群智，共治共享



1.3 规划范围与期限

规划期限

规划期限为2021-2035年。

2020年

规划基期年

2025年

规划近期年

2035年

规划目标年

规划范围

规划范围即下夹河乡行政管辖区内全部国土空间，面积约为**165.89**平方公里。

02 发展定位与目标

>>发展定位

>>发展目标



2.1 发展定位

绿色种养重点乡镇

生态水源涵养之乡

人文山水旅游新乡



2.2 发展目标

近期目标：规划至2025年，落实国土空间底线管控，各级生态功能区保护与修复体系建立，耕地保护指标得到落实，优化国土空间开发保护格局，完善乡域公共服务设施和市政基础设施建设，提升农业发展效率、规模、质量。

远期目标：规划至2035年，生态文明建设成效显著，乡村融合发展体系基本形成，国土空间治理体系和治理能力现代化基本实现，生产空间集约高效、生活空间宜居适度，人居环境和生态环境高度和谐的新宾县南部生态保护重要乡镇。

03 国土空间格局

>> 国土空间总体格局

>> 落实三条控制线

>> 规划分区

>> 镇村体系与村庄引导

>> 优化乡驻地空间格局

3.1 国土空间总体格局

构建“一核一带一屏两片区”的国土空间总体格局

一核：下夹河乡驻地作为综合发展服务核心。

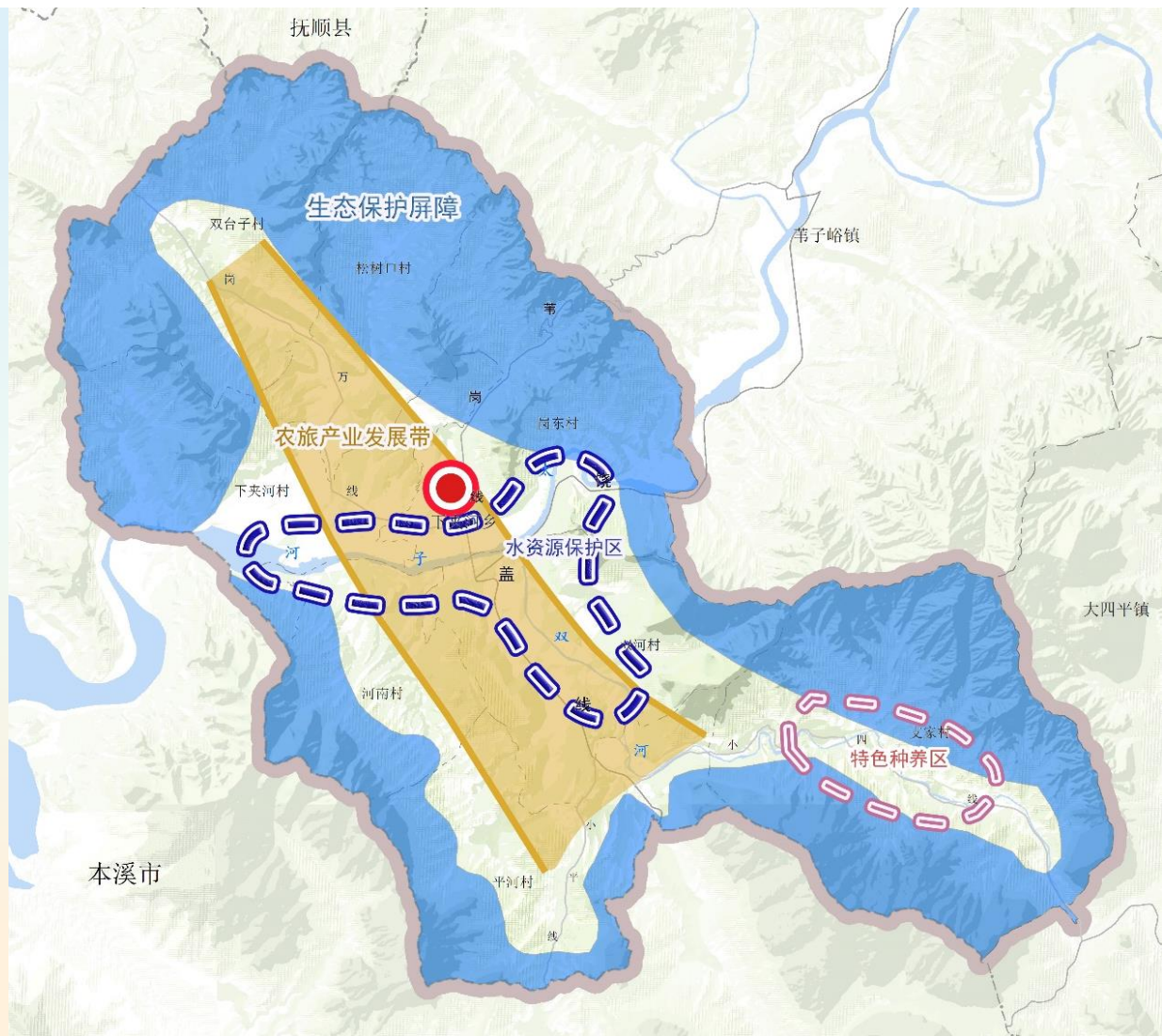
一屏：下夹河乡地势四周高、中西部低，山区森林覆盖率高，生态保护红线占比大，形成了天然的生态保护屏障。

一带：围绕连通抚顺县、新宾县、本溪县的饶盖线、岗万线打造农旅产业发展带。大多数村庄都在此发展带上，承担着重要的基础服务任务。太子河、双河河谷两岸耕地占比高，农业产业基础较好。依靠丰富的旅游资源，结合便捷的交通条件，打造精品休闲旅游路线。

两区：包括水源保护区和特色种养区。

水资源保护区：下夹河乡是观音阁水库上游水源地，太子河、双河经汇流后流入观音阁水库，此区域内应控制污染物排放，控制种植释放农药化肥量，以及畜禽养殖粪便处理，保证上游水源区域环境。

特色种养区：以支家村为中心，依托小四线交通连接，构筑中草药、食用菌、山野菜种植，鸡、羊、牛养殖的特色种养区。



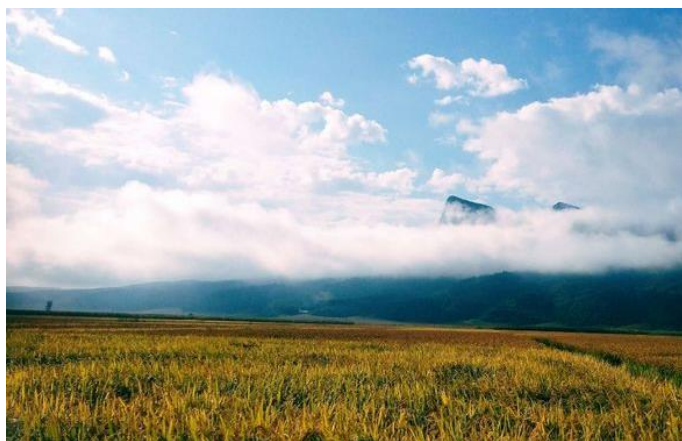
3.2 落实三条控制线

坚持底线思维，以国土空间总体规划为依据，落实上位规划确定的生态保护红线、永久基本农田保护红线、城镇开发边界等传导要求，强化底线管控。



永久基本农田 保护红线

为保障国家粮食安全和重要农产品补给，严格落实耕地和永久基本农田保护任务。



生态保护红线

生态空间范围内具有特殊重要生态功能，落实上级规划生态保护红线保护任务。



城镇开发边界

实施严格的节约用地制度，防止城乡建设无序蔓延。落实上级规划城镇开发边界。



3.3 规划分区

规划分区是国土空间用途管制、核发乡村建设许可证的重要依据

分区	管控要求	
农田保护区	区内从严管控非农建设占用永久基本农田，鼓励开展高标准农田建设和土地整治；为实施国家重大交通、能源、水利及军事用地，经批准占用永农集中保护区的，原则上分区不做调整。	
生态保护区	生态保护红线内原则上禁止人为活动，其他区域严格禁止开发性、生产性建设活动。	
生态控制区	原则上限制各类新增加的开发建设行为以及种植、养殖活动；区内经评价在对生态环境不产生破坏的前提下，可适度开发观光、旅游、科研、教育活动。	
城镇发展区	应编制详细规划，按照详细规划进行精细化管控。区域内对绿线、蓝线、紫线、黄线“四线”进行严格的用途管制。	
乡村发展区	村庄建设区	采用“用途准入+指标控制”的方式进行管理，村庄建设区准入宅基地、农村公共服务设施、交通市政基础设施、农产品加工仓储、农家乐、民宿、创意办公、休闲农业、乡村旅游配套设施等农村生产、生活相关的用途。 限制建设用地复垦、宜耕后备资源开发、农用地整理等土地整治工程的准入。
	一般农业区	采用“用途准入+指标控制”的方式进行管理，采用全域村庄建设用地指标对一般农业区村庄建设活动进行规划控制。
	林业发展区	采用“用途准入+指标控制”的方式进行管理，区内按照牧业生产规范和发展规划进行管理。
	其他建设区	采用“用途准入+指标控制”的方式进行管理，区内按照林业生产规范和发展规划进行管理。
矿产能源发展区	在保障国家和自治区能源资源安全供应的前提下，统筹资源能源的勘查开发、优化配置， 鼓励开展矿山生态修复和生态建设工程 。合理调控能源资源开发利用总量，严格矿产开发准入条件。	

3.4 镇村体系与村庄引导

村庄体系规划

规划构建“**乡驻地—中心村—一般村**”三级镇村体系。规划村庄类型分为集聚建设类、整治提升类、城郊融合类、特色保护类四类。

乡驻地

1个

岗东村

中心村

1个

双河村

一般村

6个

下夹河村、支家村、平河村、
河南村、松树口村、双台子村

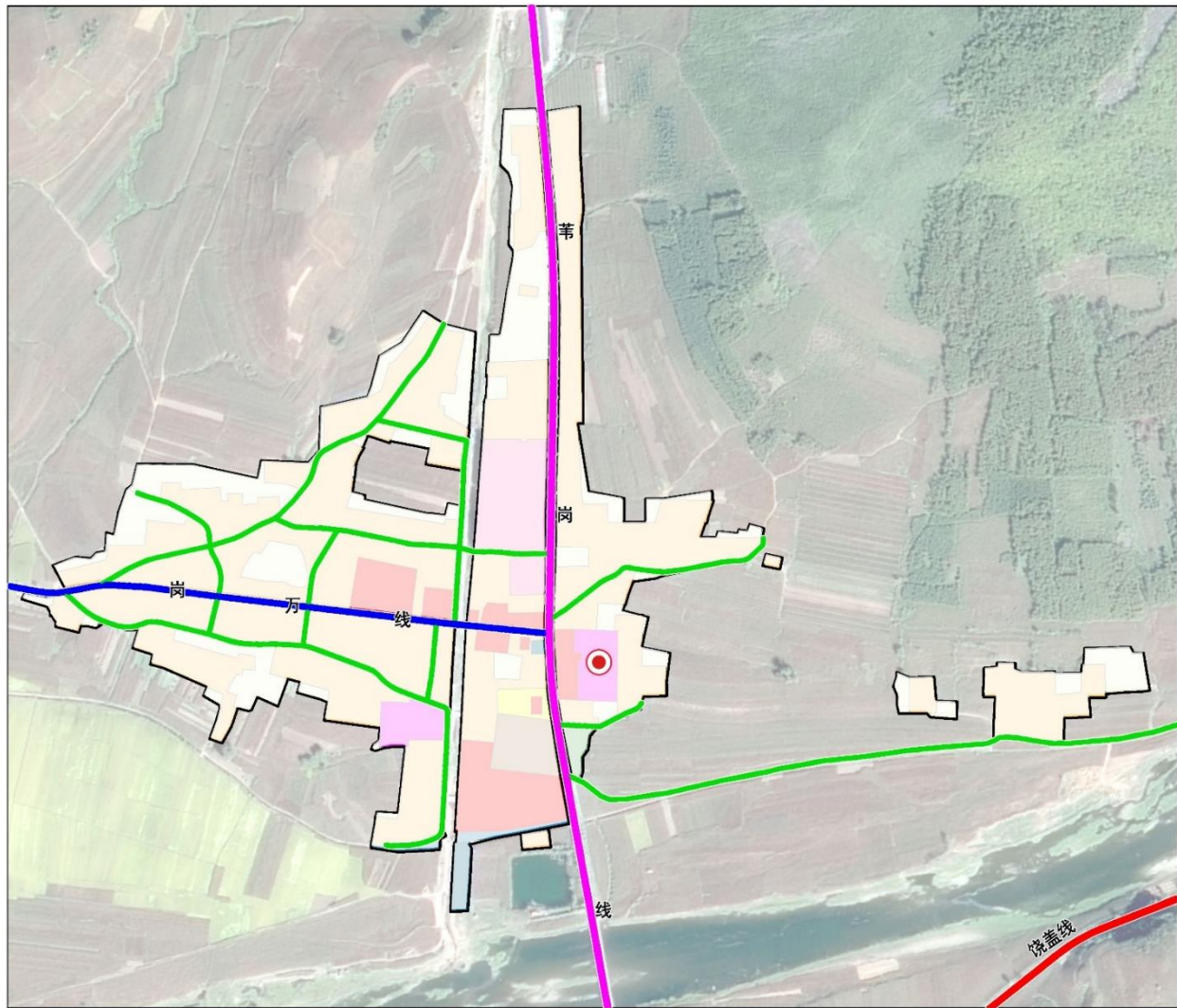
村庄分类分型

根据上级规划指引，结合村庄自身发展情况、人口结构、产业状况和交通条件，优化村庄布局，推进人口有序流动，引导人口向乡驻地集聚。将下夹河全乡8个行政村分为3大类。

行政村类型	数量（个）	名称	职能分工
集聚建设类	2	岗东村	综合型
		下夹河村	农业、旅游型
特色保护类	2	双河村	农业、旅游型
		河南村	农业、旅游型
整治提升类	4	支家村	农业、林业型
		松树口村	农业、林业型
		平河村	农业、林业型
		双台子村	农业、林业型

3.5 优化乡驻地空间布局

岗东村为乡政府所在村（乡驻地），集中建设区未划定成片城镇开发边界,落实基本农田、生态保护红线，结合乡驻地村发展实际，确定乡驻地村核心区村庄建设用地，对中心区道路进行适当调整规划，更好地为村民日常通行提供便利条件。形成以县道苇岗线和乡道岗万线为骨干，街巷路为补充的中心区道路网络。



04 国土空间保护

>>强化耕地资源保护

>>统筹生态环境保护

>>加强历史文化保护

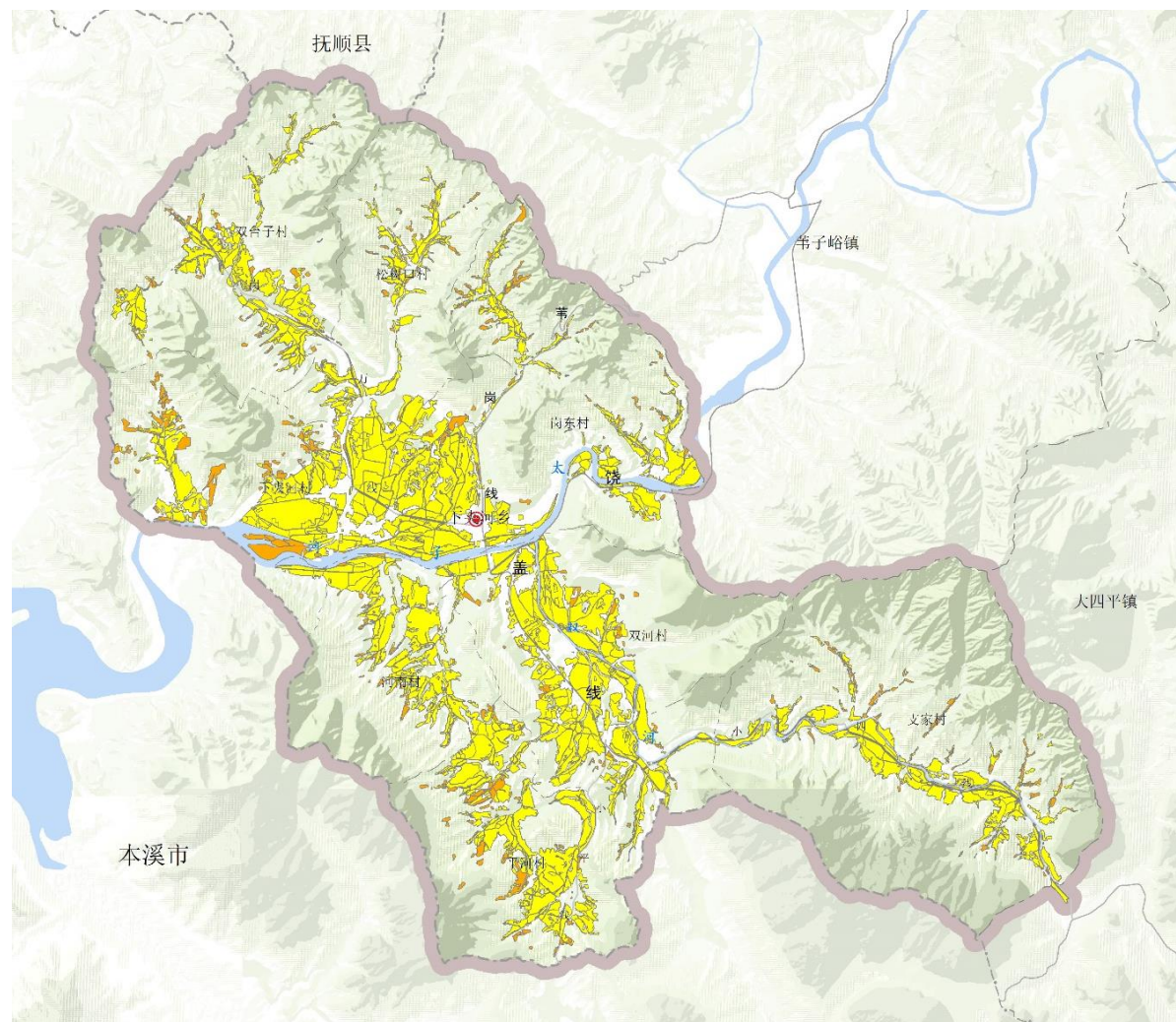
4.1 强化耕地资源保护

严格落实耕地保护任务

采取“长牙齿”的措施，落实最严格的耕地保护制度，坚决遏制耕地“非农化”、防止“非粮化”。严格落实耕地占补平衡；全面落实年度耕地“进出平衡”。规划至2035年，落实上位规划划定耕地保有量不低于**3433.18公顷**。

严格保护永久基本农田

将集中连片、用途稳定、具有良好水利设施的优质耕地划为永久基本农田。永久基本农田一经划定，任何单位和个人不得擅自占用或改变用途。建立健全永久基本农田保护机制，严控建设占用永久基本农田。规划至2035年，下夹河乡落实上位规划划定的永久基本农田**3100.93公顷**。



4.2 统筹生态环境保护

严格落实生态保护红线

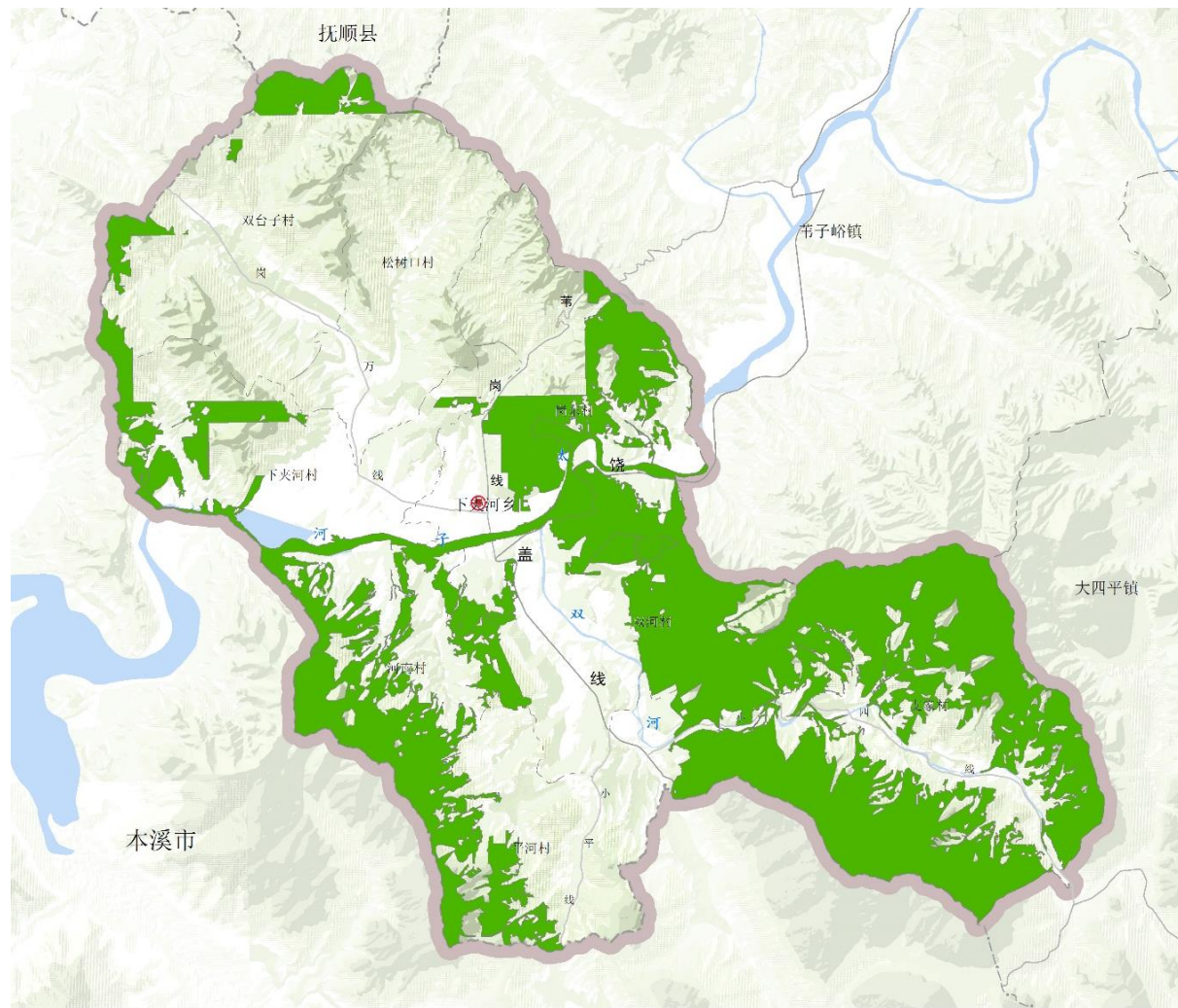
生态保护红线实行严格管控，分级管理，划分为自然保护地核心保护区内和保护区外。

自然保护地核心保护区按禁止开发区域进行管控，原则上禁止人为活动、对自然生态有明显影响的生产活动、对与生态环境质量提升和生态保护修复无关的活动，确保自然生态系统不受任何干扰。

自然保护地核心保护区外禁止开发性、生产性建设活动，在符合法律法规的前提下，仅允许对生态功能不造成破坏的有限人为活动。

下夹河乡落实上位规划划定的生态保护红线

6071.79公顷。



4.3 加强历史文化保护

历史文化资源

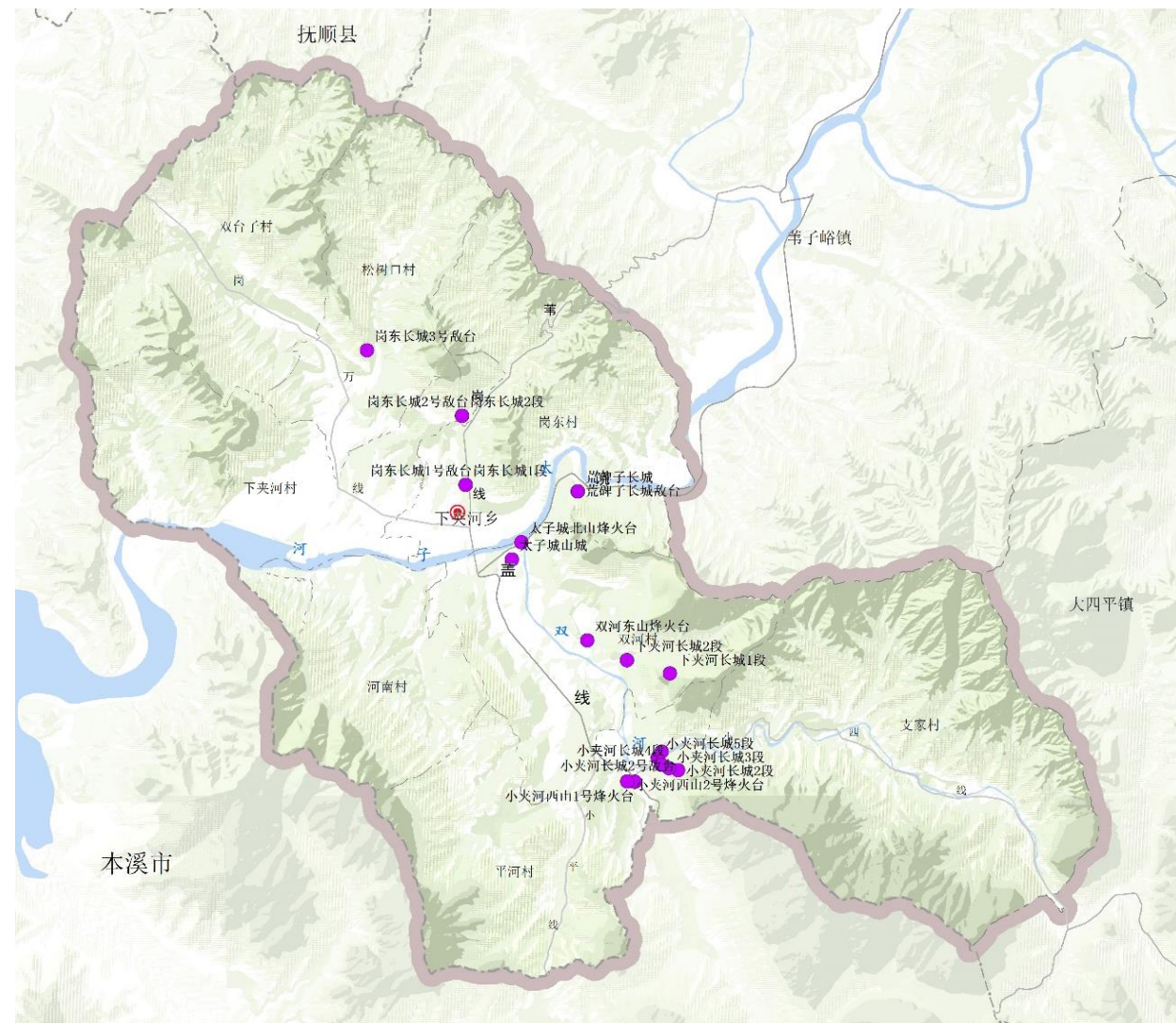
乡域内共20处文物保护单位。

名称

小夹河长城、小夹河西山烽火台、下夹河长城、太子城山城、太子城北山烽火台、双河东山烽火台、荒碑子长城敌台、荒碑子长城、岗东长城敌台、岗东长城等。

历史文化保护措施

落实文物部门确定的保护范围及建设控制地带。历史建筑保护范围内的地形地貌、空间格局、花草树木等须严格保护，不得破坏；改变历史建筑的使用功能时需要进行论证并由相关部门审批；严格控制在历史建筑上设置户外广告、招牌等设施，经依法批准在历史建筑上设置户外广告、招牌、霓虹灯、泛光照明，或者设置空调、遮雨篷等外部设施的，应当符合历史建筑的具体保护要求并与建筑立面相协调；除因保护历史建筑需要必须建设的附属设施外，在历史建筑保护范围内不得进行任何工程建设。



05 国土空间开发

- >> 产业发展规划
- >> 综合交通规划
- >> 公共服务设施规划
- >> 基础设施规划
- >> 综合防灾设施规划

5.1 产业发展规划

构建“一心三轴多片区”的产业格局

一心：为乡政府所在地为中心，是全乡外出通行、公共服务、产业发展的重要核心，带动农业相关产业、多种服务业统筹发展。

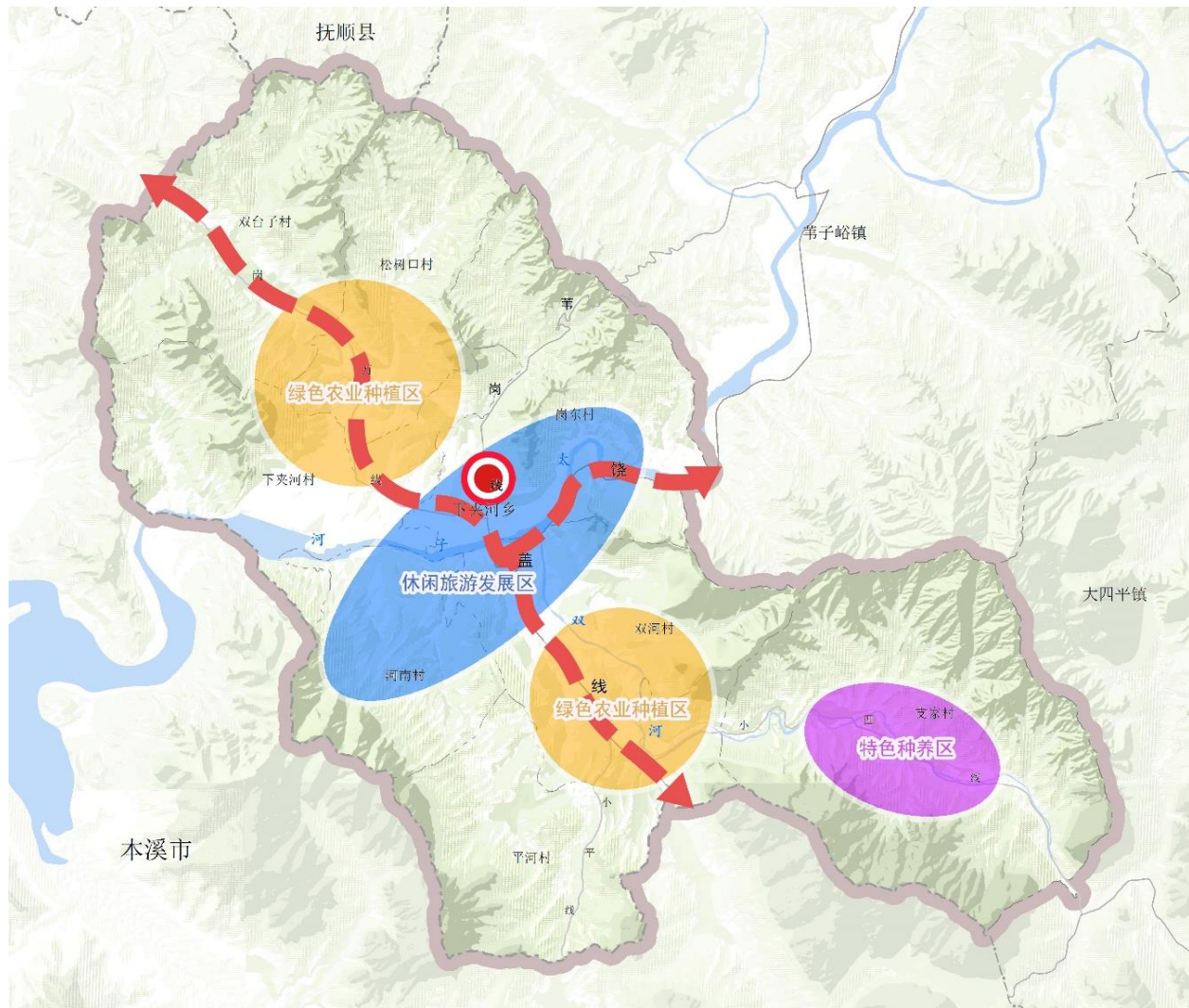
三轴：依托国道饶盖线、乡道岗万线，形成分别通往新宾县、抚顺县、本溪县的三条产业发展交通轴，贯穿大部分乡域，串联乡域内农业、旅游、生态等多种资源，带动乡域多种产业的快速发展。

多片区：

绿色农业种植区：在太子河南、北两地，打造现代农业种植区，依托农业种植资源全力推动农业产业结构调整 and 产业化进程，发展有机玉米、水稻、大豆、玉米以及无公害蔬菜种植，逐步构筑具有鲜明特色的绿色农业。

特色种养发展区：以支家村为中心，以羊、鸡为主发展畜禽养殖，以中草药、山野菜、林下产业为主发展特色种植，加大新技术、新品种的引进、消化、吸收、示范及推广，打造本乡特色农产品。

休闲旅游发展区：以太子河水系为纽带，整合河南村、双河村、岗东村的多个旅游资源，以西部仙人洞、东部太子城和明长城遗址为重要节点，打造山水自然风光与历史遗迹相结合的旅游名片，并充实农业观光、采摘、餐饮、水上娱乐等多种旅游项目，建设休闲旅游发展区。



5.2 综合交通规划

形成以国道饶盖线为骨架，以县道苇岗线为支撑，以乡道为补充的乡域公路网络体系。

对外交通

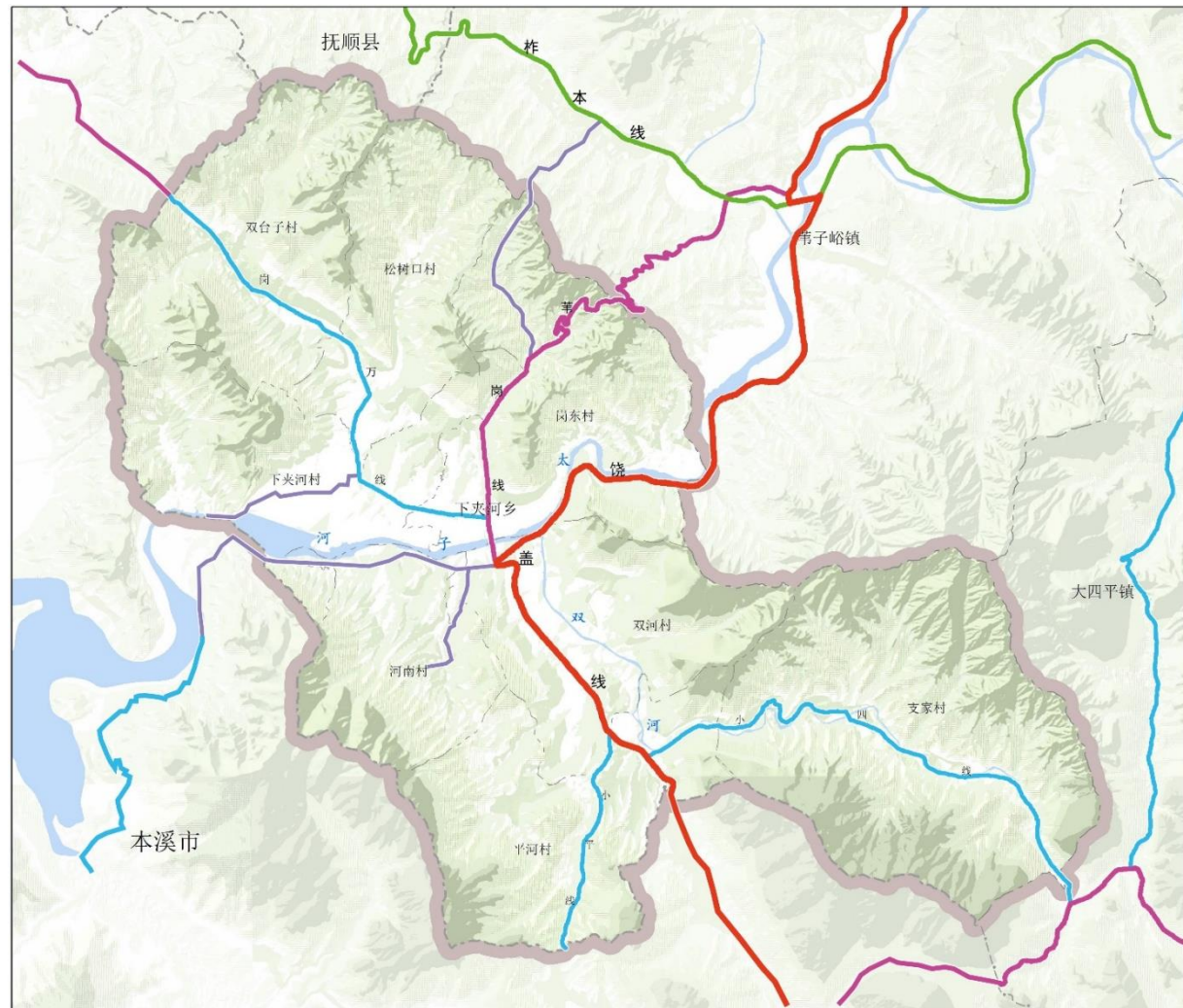
提高国道饶盖线的保障能力和服务品质，着力提高一级公路占比。

内部交通

加快推动乡村交通基础设施提档升级，实施苇岗线太子城桥翻建工程，着力提高乡道三级公路占比；支持旅游路建设，推动仙人洞旅游路拓宽改造。

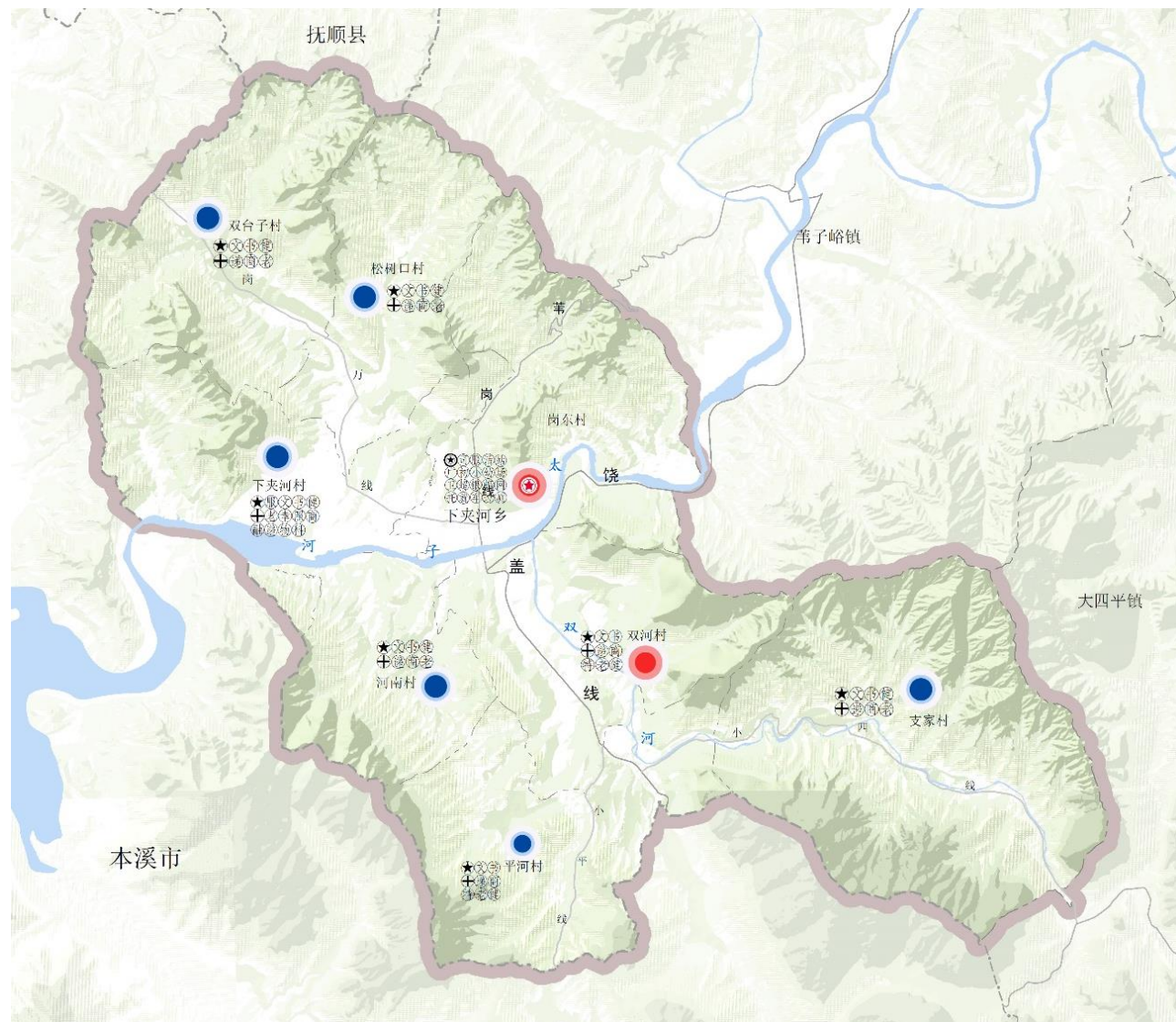
交通设施

进一步优化农村客运候乘环境，在公路沿线实现有候乘需求的行政村全部配建农村客运候车亭。加快推进乡政府驻地及公路沿线充换电基础设施建设。



5.3 公共服务设施规划

以人为本，统筹镇村公共服务设施资源配置，按照要求统筹公共服务设施资源配置，补齐各级公共服务设施短板，构建“乡驻地-中心村-一般村”的三级城乡公共服务设施体系，强化乡域与乡村层级对农村基本公共服务设施供给的统筹。



5.4 乡域市政基础设施规划

推动乡村基础设施提档升级，全面提升基础设施的运行稳定性。

1. 给水工程设施

规划保留乡中心区现状净水厂；各村保留现状水源井。完善给水管网。

2. 排水工程设施

规划保留并扩建乡中心区集中污水处理设施，村庄污水根据实际情况采用集中污水处理设施或户用污水处理设施处理。

3. 电力工程设施

乡中心区及村庄电源均由苇子峪现状66kV变电站引出。完善乡中心区内10kV电力线路。推进农村电网改造升级，进一步提升农村供电可靠性和用电安全性。

4. 通信工程设施

全面普及乡村光纤网络、4G及部分区域5G无线通讯。规划至2035年，实现乡中心区5G网络全覆盖。大力推动电子商务进农村、跨境电子商务以及线上线下融合互动。

5. 燃气供热设施

规划加强对村庄新能源开发利用。要以石油液化气建设作为能源建设的突破口，并且大力发展太阳能、空气能热泵，使太阳灶、太阳能以及空气能热源进入农民的日常生活中。

6. 环卫设施

全面推行生活垃圾分类和资源化利用制度，规划保留下夹河乡垃圾转运站。至2035年，垃圾分类收集覆盖率达到90%以上，生活垃圾无害化处理率达到90%以上。

5.5 综合防灾设施规划

提升面对重大灾害风险的抵御能力、适应能力和快速恢复能力，建立健全综合防灾体系。

1、消防安全

以“预防为主、防消结合”的指导思想，完善消防报警、调度等有线和无线通讯设施，规划建设志愿消防队。

2、防洪排涝

规划乡政府驻地内太子河的防洪标准为20-30年一遇。其他村庄太子河的防洪标准为10-20年一遇。

3、抗震灾害

新建建筑物和构筑物均按基本地震烈度为6度设防。

4、防疫规划

规划结合各村村委会设置防疫指挥中心，规划将村卫生室设置为村庄主要防疫医疗站点，规划结合村庄道路作为防疫物资运输通道。



06 国土空间整治修复

>>国土综合整治

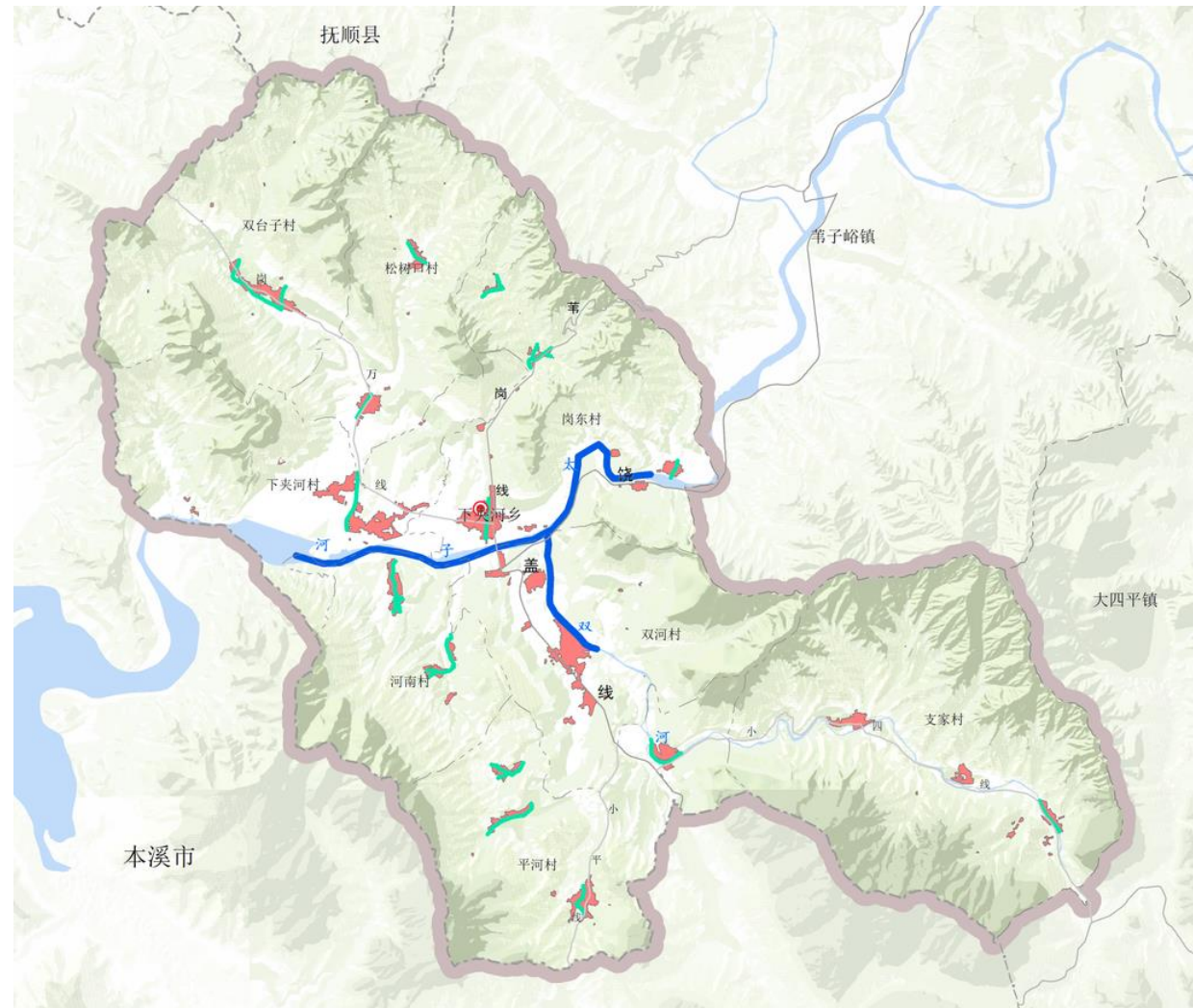
>>生态保护修复



坚持山水林田湖草沙一体化保护和系统治理，细化落实上位规划确定的生态安全格局、指标任务，加大整治、修复重点区域的修复力度，提升生态系统多样性、稳定性、持续性。

落实国土综合整治和生态修复任务，规划实施如下生态修复工程和国土综合整治项目。

序号	项目类型	项目名称	项目任务	建设时序
1	水域湿地修复	河道生态修复	河道修复、修建河堤	2035年
2	村庄环境整治	穿心河整治	河道清淤、边沟护砌	2035年



07 规划传导与实施保障

>>规划传导机制

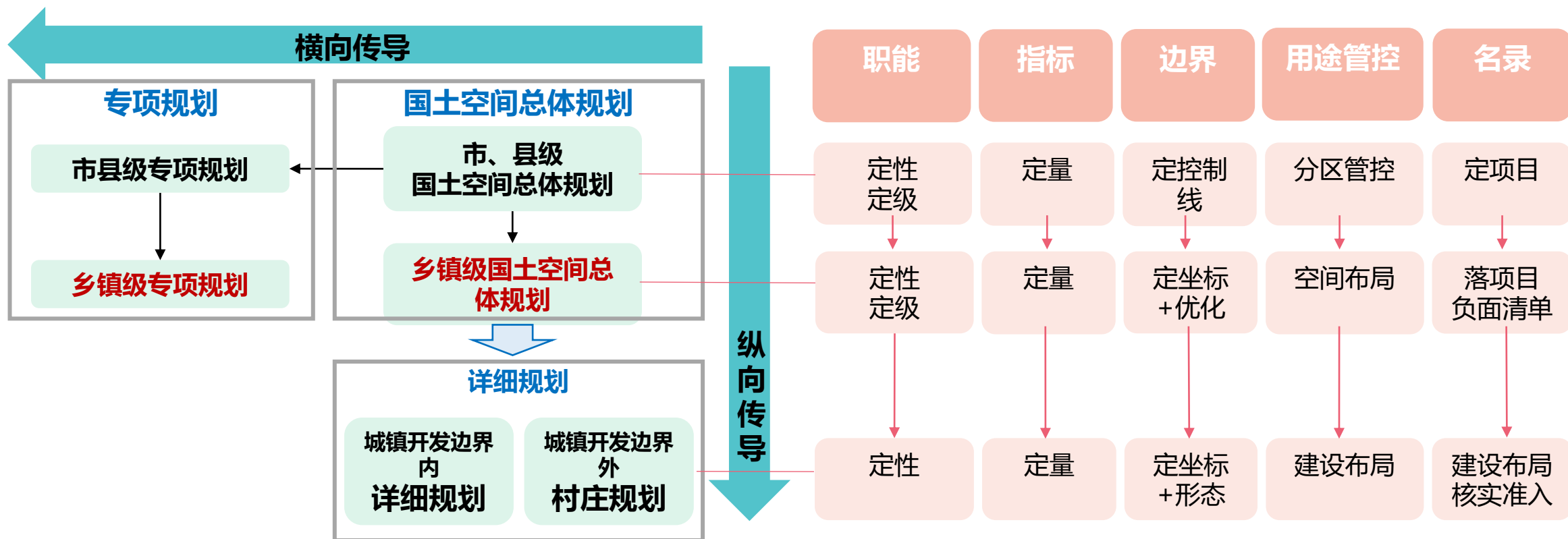
>>实施保障

7.1 规划传导机制

落实《新宾县国土空间总体规划》确定的**职能定位、约束性指标、控制线、规划分区和重大基础设施、重大公共服务设施**等空间布局。

详细规划（村庄规划）传导—划定详细（村庄）规划管控单元，通过“一图两表”进行管控指引

重点将**职能、指标、边界、用途、名录**等传导至**城镇详规单元**和**村庄管控单元**。



7.2 规划实施




 ✓ 配套完善政策保障

强化组织领导

加强政策支持

完善制度保障

✓ 完善国土空间总体规划管理监督体系

 搭建国土空间
基础信息平台

按照全面履行自然资源部“四统一”职责要求和自然资源部网络安全与信息化工作的总体部署，将下夹河乡现状、规划等数据纳入县级国土空间基础信息平台。

 完善规划监测
评估和动态
维护机制

围绕下夹河乡国土空间总体规划的编制、审查、监测评估、预警全生命周期管理，积极对接融入县级国土空间规划“一张图”实施监督信息系统。规划实施全生命周期管理。

 搭建全过程
公众参与平台

搭建全过程、全方位的公众参与平台，建立贯穿规划编制、实施、监督及国土空间治理全过程的公众参与机制，引导公众积极为全乡发展建言。